



Rubrika	str.
Informace z AZZ ČR	2
POZVÁNKA do Nošovic na celodenní akci RS 70	2
XI. Valná hromada ASOCIACE ZZ-ČR	4
Zpráva o činnosti Asociace za období od X. Valné hromady, konané dne 25. května 2010 do dnešního dne.	7
Kontrola plnění Usnesení z X. Valné hromady ASOCIACE ZZ-ČR, konané dne 25. května 2010 v Praze.	18
Zpráva o hospodaření od poslední Valné hromady ze dne 12.6. 2010 do dnešního dne.	20
Cesta do země Mr. Beana a Sherlocka Holmese	22
Bezpečnost práce	27
Pracovní úraz při nesprávné technologické manipulaci	27
Pracovní úraz při demontáži kotveného sloupu	28
Technické zajímavosti	31
Práce v mracích	31
Nepředvídatelná selhání	33
Vzdělávání semináře	37
CELOSTÁTNÍ KONFERENCE odborných pracovníků pro zdvihací zařízení - ČR	37
KOMUNIKACE NA PRACOVIŠTI ANEB VŠICHNI JSOU BLÁZNI, JEN JÁ JSEM LETADLO (aneb nejen JÁ mám vždy pravdu)	39
Ostatní informace	45
DOTAZY	45

POZVÁNKA do Nošovic na celodenní akci RS 70

RS 70 pořádá dne 9.11.2012 pro členy AZZ-ČR celodenní společnou akci s následujícím programem :

Exkurze do automobilky Hyundai Motor Manufacturing Czech s.r.o.

Společný oběd

Exkurze do pivovaru RADEGAST a společné posezení

Plánovaný začátek akce :

v 7.45 hodin před recepcí v hlavní administrativní budově společnosti Hyundai.

Předpokládané ukončení :

cca ve 14.00 hodin, dle zájmu a okolností.

Doprava : vlastní

Kapacita :

50 osob – účast nutno potvrdit na odborném klubu RS 70 pořádaném v DTO dne 13.9.2012 (nutné pro zajištění společného oběda)

Všechny zájemce ze všech RS AZZ-ČR srdečně zve výbor RS 70

Bližší informace o činnosti RS 70 se dozvíte na pravidelných odborných klubech, které RS 70 pořádá v Domě techniky Ostrava – Mariánské hory, Mariánské náměstí č. 480/5. Začátek odborných klubů je vždy ve 12.15 hodin.

Program zbývajících klubů RS 70 v roce 2012 :

Září – 13.9.2012

- Proč vznikají nehody při provozu jeřábů s frekvenčními měniči - neinformovanost revizních techniků. (p. Lipový fy. SAR Ostrava)
- Elektroinstalace u mobilních jeřábů – Ing. Hemerka

Listopad - 9.11.2012

Exkurze do společnosti Hyundai Nošovice a pivovar Nošovice + společné posezení.

Prosinec 6.12.2012

Pravidelné setkání a konzultace se zástupci SOD – SÚIP, OIP, TIČR, DÚ, SOTD MO, BÚ

Cílem jednotlivých klubů je společně řešit konkrétní problémy, dotazy a získávat aktuální informace týkající se změn legislativních předpisů a nových technických norem.

Délka prohlídky

Přibližně 1,5 hod.

Program prohlídky

Prohlídka začíná prezentačním filmem společnosti, následuje samotná prohlídka závodu zahrnující halu lisovny, svařovny a montáže.

**Osoby se ZTP**

Trasa je bezbariérová, ale její délka je 3 kilometry.

Oděv

Část prohlídky se koná venku (přemísťování se z jedné budovy do druhé). Prosím zvolte oděv uzpůsobený počasí. Z bezpečnostních důvodů je za nepřipustné považováno oblečení s krátkými rukávy a nohavicemi (trička s krátkým rukávem, tílka, kraťasy, sukně apod.), dále pak boty s vysokým podpatkem a boty s otevřenou špičkou nebo patou (plážová obuv, sandály, papuče apod.). O vhodnosti oděvu a obuvi je kompetentní rozhodnout průvodce, který má právo nevhodně oblečeného a obutého návštěvníka nepustit do závodu HMMC. Při vstupu obdržíte od průvodce pro celou dobu exkurze výstražnou vestu. Dále Vám budou přiděleny ochranné brýle, které jste povinni použít při průchodu halou svařovny.

Návštěvní řád a bezpečnostní pravidla

Skupina je povinna držet se pohromadě. Nikdo nesmí zůstat pozadu nebo chodit napřed před průvodcem. Je zakázáno překračovat bílé čáry na podlaze vymežující komunikační prostory - trasu prohlídky. Výroba má přednost před návštěvami – v halách se pohybuje řada dopravních prostředků (vysokozdvíhací vozíky, zásobovací vláčky, čistící stroje), ty všechny mají přednost před prohlídkou. Návštěvníci umožní těmto dopravním prostředkům projet. Je zakázáno dotýkat se strojů, materiálu, hotových i rozpracovaných aut. V areálu HMMC je zakázáno kouřit. Před i během prohlídky je zákaz používání alkoholických nápojů a návykových látek - v případě podezření bude návštěvníkovi nařízena dechová zkouška, popř. zkouška na návykové látky. Není dovoleno pořizovat žádné audiovizuální záznamy, včetně fotografování mobilním telefonem. Další pravidla Vám budou upřesněna průvodcem před zahájením vlastní prohlídky.

Jak se k nám dostanete

Z rychlostní silnice R48 odbočte na výjezdu č. 51 a pokračujte ve směru Nošovic. Na prvním kruhovém objezdu odbočte na druhé odbočce doprava ve směru Hyundai. Na druhém kruhovém objezdu odbočte první odbočkou doprava a brzy nato po levé straně uvidíte závod HMMC. Pokračujte v jízdě bez odbočení až téměř na konec, kde po levé straně uvidíte rozlehlé parkovací plochy, kde můžete zaparkovat. Na pravé straně se nachází také speciální parkoviště pouze pro autobusy. [Zde naleznete mapu.](#)

Zajímavosti v okolí

Prašivá (843 m n. m.) se zvedá v severovýchodní části Moravskoslezských Beskyd, v katastru obce Vyšní Lhoty, přesněji na konci hlavního hřebene Těšínských Beskyd. Prašivá je přístupná pěšky, na kole nebo osobním autem. Asi kilometr pod vrcholem Prašivé se nachází turistická chata Klubu českých turistů s rozhlednou z roku 1921. Z roku 1640 je maličký dřevěný poutní kostelík svatého Antonína, který stojí poblíž turistické chaty. Vrcholek nabízí výhled na závod HMMC.

Pivovar Radegast. Nachází se v těsné blízkosti závodu HMMC a i tam jsou možné prohlídky

Zve výbor RS 70

XI. Valná hromada ASOCIACE ZZ-ČR

XI. Valná hromada AZZ-ČR byla řádně a včas písemně svolána, konala se v sobotu dne 23. června 2012 ve Velkém sále Střediska knihovnických a kulturních služeb města Chomutova, Palackého ulice 12, 430 01 Chomutov.

Na XI. Valnou hromadu bylo pozváno 36 zvolených delegátů – zúčastnilo se jí 33 delegátů (eventuelně jejich náhradníků). Tři zvolení delegáti se nezúčastnili, jednalo se o Ing. Čechovou RS 60 p. Hovorku RS 10 a ing. Steindlbergera RS 30, který se předem omluvil.

Na XI. Valnou hromadu, která byla hodnoticí, nebyli pozváni žádní hosté.

Jednání XI. Valné hromady zahájil její předseda p. Bernard Slischka. Po uvítání delegátů byly projednány procedurální záležitosti :

Beze změn byl schválen předložený program jednání XI. Valné hromady:

1. Zahájení a volba pracovních komisí XI. Valné hromady.
2. Zpráva o činnosti ASOCIACE ZZ-ČR za období od X. VH a vyhodnocení plnění Usnesení X. VH.
3. Zpráva o hospodaření AZZ-ČR za uplynulé období.
4. Návrh změn Stanov ASOCIACE ZZ-ČR.
5. Návrh na udělení Čestných členů Asociace ZZ-ČR
6. Obecná diskuse
7. Zpráva mandátové komise
8. Zpráva návrhové komise - návrh na Usnesení XI. VH.
11. Závěr.

Skrutátorem XI. VH byl zvolen p. Ing. Josef Andresič,
Zapisovatelem průběhu XI. VH byl zvolen p. Zdeněk Kindl,
Ověřovateli zápisu XI. VH byli zvoleni Ing. Petr Holub a p. Jiří Fiala.
Řídícím jednání XI. Valné hromady byl schválen Ing. Miroslav Chromečka.

Pracovní předsednictvo bylo schváleno ve složení:

Bernard Slischka	- předseda Asociace ZZ-ČR
Ing. Miroslav Chromečka	- místopředseda Asociace ZZ-ČR
Robert Mundil	- hospodář AZZ, předseda RS 10 Asociace ZZ-ČR

Mandátová komise byla zvolena ve složení:

- Ing. Banas	- západočeské RS
- Ing. Matyáš	- jihomoravské RS.

Návrhová komise byla zvolena ve složení:

- Ctirad Svoboda	- jihomoravské RS
- Josef Adámek	- východočeské RS
- Ing. Petr Plitz	- východočeské RS



Po provedené volbě se členové pracovních orgánů ujali svých funkcí a delegáti XI. Valné hromady vyslechli jednotlivé zprávy podle programu jednání.

- zprávu o činnosti ASOCIACE ZZ-ČR za období od X. VH a vyhodnocení plnění Usnesení X. VH. přednesl předseda AZZ-ČR p. Bernard Slischka.
- zprávu o hospodaření AZZ-ČR za uplynulé období přednesl p. Robert Mundil.
- návrh změn Stanov ASOCIACE ZZ-ČR a jeho zdůvodnění přednesl p. Vladimír Tůma.
- návrh na udělení čestných členů AZZ – ČR přednesl ing. Chromečka.
- obecná diskuse

Diskuse k jednotlivým bodům programu se uskutečnila vždy po projednání každého bodu. Diskuse se zúčastnilo celkem 5 delegátů s následujícími 8 diskusními příspěvky:

- zpráva o činnosti
 - Fiala - neaktivnost TNK, součinnost TNK odpověděl a činnost TNK objasnil, Ing. Chromečka,
 - Tůma - vysvětlil, že na připomínkování norem EN a ISO nemají TNK možnosti (pouze národní přílohou normy),
- dále v diskusi hovořil o kontrole hospodaření AZZ (rozebral možnosti vlastního auditu nebo auditu vlastními silami)
 - Vojtášek - dotaz ohledně živnostenského oprávnění AZZ na prodej – nákup dotaz objasnil p. Tůma.
- zpráva o hospodaření
 - bez diskusních příspěvků,
- změny Stanov
 - Tůma - mimo předložených změn navrhl další změnu - čl. 4, odst. 3 Členství zaniká – dobu po splatnosti zkrátit ze tří na dva měsíce.
Přednesené změny Stanov byly následně schváleny Valnou hromadou bez dalších připomínek.
- návrh na čestné členy AZZ
 - RS 40 – p. Josef Kříž ,RS 70 – p. Bernard Slischka
návrhy na čestné členství přednesl Ing. Chromečka, oba návrhy schváleny bez připomínek,
- obecná diskuse
 - Tůma - objasnil změny, které čekají AZZ s přijetím nového Občanského zákoníku,
 - Ing. Chromečka - v diskusním příspěvku hodnotil činnost AZZ za uplynulých 20 roků, uvedl tři hlavní body, kterými se bude AZZ-ČR zabývat
 1. revize ČSN 27 0142
 2. hodnocení rizik - zrušení ČSN 27 0140
 3. kvalifikace obsluh ZZ
 - Vojtášek- angažovanost některých pracovníků BOZP při školení obsluh ZZ,



- Tůma - postavení jeřábníka v nár. soustavě povolání,
- Ambrož - kvalifikace profese jeřábník-vazač v Evropě,

V závěru diskuse delegáti XI. Valné hromady odsouhlasili zaslání odborného dotazu na Ministerstvo práce a sociálních věcí ohledně kvalifikace obsluh zdvihacích zařízení podle zák. čís. 309/2006 Sb.

Zpráva mandátové komise viz samostatný zápis (příloha).

Zpráva návrhové komise byl přednesen, projednán a schválen návrh na Usnesení z XI. Valné hromady AZZ - ČR.

Po vyčerpání všech bodů programu předseda Asociace p. Bernard Slischka zhodnotil průběh Valné hromady, vysokou kvalitu všech předložených zpráv, aktivní přístup delegátů k diskusi a konstatoval úspěšnost první poloviny uplynulého volebního období jak po stránce organizační, tak i po stránce ekonomické.

V závěru poděkoval všem přítomným za účast, organizátorům RS 40 za vzornou přípravu a zajištění průběhu tohoto jednání a XI. Valnou hromadu ukončil.

V Chomutově dne 23. června 2012

Zapisovatel XI. VH AZZ-ČR :
Zdeněk Kindl

Zpráva o činnosti Asociace za období od X. Valné hromady, konané dne 25. května 2010 do dnešního dne.

Vážení delegáti, dámy a pánové,

dovolte mi, abych ještě jednou co nejsrdečněji pozdravil Vás, delegáty XI. řádné Valné hromady a popřál Vám všem v rámci dnešního jednání i klidné a příjemné prožití celého dne.

Od X. Valné hromady uplynuly dva roky proto naše jednání bude dnes pouze hodnotící. I přes to je potřebné se na průběh uplynulého období podrobně zaměřit, a zhodnotit komplexně činnost celé Asociace. Jen tak bude možno na základě solidních podkladů v následujících dvou letech přijímat konkrétní opatření k dalšímu zkvalitnění naší činnosti.

Na úvod bych chtěl připomenout úkoly, plynoucí z X valné hromady které byly vytyčeny řídicím orgánem Asociace. Co chceme nadále řešit ale hlavně, čím vším jsme se zabývali :

- nízkou aktivitou některých členů předsednictva
- záměrem sdružovat všechny revizní techniky ZZ z celé ČR
- zapojením dalších firem do Kolektivního členství
- zlepšením činností regionálních sdružení
- záměrem pořádat vzdělávací kurzy pro RT ZZ i školení obsluh ZZ
- věnovat větší pozornost www stránkám
- zajistit nového redaktora Zpravodaje ZZ
- jmenovat do funkce hospodáře ,případně tajemníka,
- řešit i naplnění znění stanov o individuálním a kolektivním členství a související úpravě výše členského příspěvku,

Dnes bychom měli posoudit, jak se orgánům nově zvoleným v roce 2010 podařilo na všech úrovních tyto úkoly plnit.

A nyní již k jednotlivým úsekům činnosti Asociace :

Předsednictvo a sekretariát

Podle čl. X. bod. 3. Stanov Asociace řídí mezi Valnými hromadami její činnost předsednictvo. Proto pokládám za nutné seznámit Vás nejdříve s činností tohoto orgánu. Připomenu ,že předsednictvo pracovalo v počtu 11 členů Činnost předsednictva po X. Valné hromadě se realizovala především na jeho zasedáních, jejichž program byl následující :





1. zasedání předsednictva se konalo 15. 9. 2010

v Ostravě

- provedlo kontrolu zápisu č. 16/2010 ze zasedání předsednictva a kontrolu uložených úkolů
- projednalo zhodnocení příprav a průběhu X. Valné hromady AZZ-ČR a vzalo na vědomí nedostatky, které se v X. VH vyskytly
- provedlo vyhodnocení diskuze z Valné hromady AZZ-ČR a zpracovalo náměty přednesené ve zprávě odstupujícího předsedy ing. Holuba a Usnesení X. VH
- projednalo a jmenovalo do funkce hospodáře p. Roberta Mundila a na přechodnou dobu tajemníka p. Vladimíra Tůmu
- schválilo do Výkonné rady dva doplňující členy p. Mundila a Tůmu
- projednalo výsledky hospodaření AZZ-ČR za I. pololetí roku 2010
- projednalo a schválilo návrh změn Vnitřních předpisů
- vzalo na vědomí informace o současném stavu členské základny. K 15.9.2010 měla ASOCIACE ZZ – ČR celkem 376 členů
- vzalo na vědomí informaci o stavu příprav 18. Celostátního semináře revizních a odborných techniků zdvihacích zařízení, který se konal v Nymburku
- zahájilo přípravy na zpracování rozpočtu ASOCIACE ZZ – ČR na rok 2011

2. zasedání Předsednicva se konalo 15.12.2010

v Chomutově

- provedlo kontrolu (posledního) zápisu č. 1/2010 ze zasedání předsednictva a kontrolu uložených úkolů
- vzalo na vědomí informace ze zasedání Výkonné rady
- provedlo zhodnocení 18. Semináře Asociace ZZ – ČR a schválilo jeho ekonomické vyhodnocení
- projednalo plnění plánu práce pro rok 2010 a doporučilo aby 2 nesplněné body plánu práce roku 2010 byly zahrnuty do plánu práce roku 2011
- vzalo předběžné výsledky hospodaření AZZ-ČR za rok 2010 na vědomí
- projednalo, doplnilo a schválilo návrh plánu práce na rok 2011
- projednalo a schválilo rozpočet na rok 2011
- rozhodlo, že členský příspěvek pro rok 2011 bude ve výši 1.200,- Kč
- předsednictvo projednalo předložené návrhy na tematický zájezd a rozhodlo:
- realizovat v roce 2011 zájezd do Holandska
- schválilo termín a předběžný program zájezdu
- seznámilo se s rozhodnutím p. Tůmy, který na jednání VR, potvrdil rezignaci na funkci redaktora Zpravodaje ZZ
- vyslovilo panu Tůmovi poděkování za dlouholeté působení ve funkci redaktora a vydavatele Zpravodaje ZZ, kde pracoval téměř bez pomoci dalších členů předsednictva více jak 12 let.
- pověřilo novou redakční radu ve složení ing Chromečka ing. Holub a p. Slischka. První vydání realizovat v lednu 2011
- vzalo na vědomí informaci o dosavadním plnění smluv o Kolektivním členství a uložilo místopředsedům úkoly pro zlepšení spolupráce mezi AZZ-ČR a Kolektivními členy
- vzalo na vědomí zprávy o činnosti TNK v roce 2010 a schválilo změnu v zastoupení Asociace v TNK č. 100, kde pana Hovorku nahradil p. Mundil
- upozornilo všechny předsedy jednotlivých RS na nutnost zpracovat do 15.2.2011 účetní závěrky za rok 2010 a předložit na sekretariát Asociace



3. zasedání se konalo 16.3.2011 v Ostravě

- provedlo kontrolu zápisu č. 2/2010 ze zasedání předsednictva a kontrolu splnění uložených úkolů
- vzalo na vědomí informace ze třetího zasedání Výkonné rady (konané dne 16.2.2011)
- projednalo a schválilo vyhodnocení hospodaření Asociace ZZ-ČR za rok 2010 (příjmy ve výši 2,314.373,- Kč – výdaje ve výši 1,950.283,- Kč)
- vzalo na vědomí vyhodnocení ankety prvního čísla upraveného Zpravodaje ZZ
- projednalo plnění plánu práce pro rok 2010 a a provedlo hodnocení plánu práce za 1. čtvrtletí roku 2011
- vzalo na vědomí závěr VR která schválila, že předseda Asociace bude pracovat bez tajemníka
- vzalo na vědomí informaci o dosavadním plnění smluv o Kolektivním členství a uložilo místopředsedům úkoly pro zlepšení spolupráce mezi AZZ-ČR a Kolektivními členy
- vyhodnotilo hospodaření jednotlivých RS a schválilo účetní závěrky všem RS.
- přijalo návrh výkonné rady, aby se seminář v roce 2011 konal v Olomouci vzhledem k tomu, že na tento rok připadlo 20. výročí založení Asociace
- provedlo předběžnou kontrolu úhrady členských příspěvků za rok 2011
- vyhodnotilo práci a plnění úkolů regionálních sdružení voce 2010 .
- vzalo na vědomí informaci o stavu příprav tematického zájezdu do Holandska, a schválilo příspěvek pro člena Asociace ve výši 3500 Kč
- projednalo návrh vymezení práv čestných členů Asociace
- projednalo návrh změny „Přílohy Závazného pokynu číslo 2 AZZ-ČR k poskytování cestovních náhrad v návaznosti na novou Vyhl. č. 377 / 2010
- projednalo další setrvání Asociace v mezinárodní organizaci IPAF a rozhodlo, na návrh výkonné rady členství v této organizaci zrušit
- navrhlo výměnu registračních listů za účelem změny adresy sídla Asociace
- schválilo návrh, aby osoba organizující zájezd jela na tento zájezd bezplatně
- vzalo na vědomí informaci o přijetí sedmi nových členů do řad Asociace

IV.zasedání Předsednictva proběhlo 22.6.2011v Ostravě

- provedlo kontrolu zápisu č. 3/2011 ze zasedání předsednictva a kontrolu uložených úkolů
- vzalo na vědomí informace ze zasedání Výkonné rady
- projednalo a schválilo předběžné vyhodnocení hospodaření AZZ-ČR za I. pololetí roku 2011 bez připomínek
- vzalo předloženou informaci o kontrole úhrady členských příspěvků na vědomí a sekretariátu uložilo vyškrtnout z evidence členů AZZ-ČR všechny členy, kteří do 30.6.2011 neuhradili členský příspěvek za rok 2011
- vzalo na vědomí předloženou informaci o průběhu tematické akce (zájezd do Holandska) a uložilo sekretariátu a p.Tůmovi předložit na příštím zasedání Předsednictva ekonomické vyhodnocení akce. Schválilo zkrátit některým přihlášeným zájemcům zaplacené zálohy za pozdní storno zájezdu v navrhované výši
- vzalo na vědomí informaci o stavu příprav na konferenci , která se uskutečnila v říjnu 2011 v hotelu Sigma v Olomouci.
- Uložilo organizačnímu a odbornému garantovi předložit na příštím zasedání Předsednictva podrobnosti o stavu příprav.



- Schválilo použít z rozpočtu Asociace finanční prostředky určené pro prezentaci AZZ-ČR pro nákup upomínkových předmětů, u příležitosti 20 výročí založení AZZ-ČR
- vzalo na vědomí přijetí sedmi nových členů do řad Asociace a stav 10 Kč k datu 22.6.2011
- schválilo snížení ceny učebnice „Jeřábek třídy A“ Cena učebnice je nyní pro člena Asociace 200,- Kč a pro nečlena Asociace 250,- Kč
- odvolalo z orgánu Předsednictva p. Šustu (RS 30) ,pro stálou neúčast na jednáních Předsednictva

V. zasedání Předsednictva proběhlo 22.9.2011 v Ostravě

- provedlo kontrolu zápisu č. 4/2011 ze zasedání předsednictva a kontrolu uložených úkolů
- vzalo na vědomí informace ze zasedání Výkonné rady
- projednalo a schválilo vyhodnocení hospodaření AZZ-ČR za I.pololetí roku 2011 bez připomínek. Tvorba zdrojů 1.637.746,-Kč (splněno na 74%). Čerpání zdrojů 1.003.147,-Kč (47%).
- vzalo na vědomí předloženou informaci organizačního a odborného garanta o stavu příprav na chystanou konferenci, která se uskutečnila v říjnu 2011 v hotelu Flora v Olomouci
- schválilo upravený text smlouvy o kolektivním členství
- vzalo na vědomí informaci o jednání s pracovníky SUIP a TIČR a bylo seznámeno s možnostmi spolupráce při tvorbě nových předpisů
- bylo seznámeno s počty členů, kteří v roce 2011 ukončili členství v Asociaci ZZ-ČR z důvodu neuhrazení členského příspěvku (16 členů), pro úmrtí, nebo odchod do důchodu (10 členů). K22.9.2011 jsme měli 365 členů, z toho 10 členů kolektivních
- projednalo a schválilo návrh osob, které byly u příležitosti 20. výročí založení Asociace ZZ-ČR odměněni za to, že v letech 1991-2011 aktivně pracovali pro Asociaci.
- projednalo návrh na stanovení marže za prodej učebnic pro RS ve výši 50,- Kč/ks.

VI. zasedání Předsednictva proběhlo 14.12.2011v Plzni

- provedlo kontrolu zápisu č. 5/2011 ze zasedání předsednictva a kontrolu uložených úkolů
 - vzalo na vědomí informace ze zasedání Výkonné rady
 - projednalo a schválilo předběžné vyhodnocení hospodaření AZZ-ČR za rok 2011 bez připomínek
 - provedlo kontrolu plnění plánu práce v roce 2011
 - vzalo na vědomí zhodnocení konference konané ve dnech 18.-19.října 2011 v Olomouci a schválilo ekonomické vyhodnocení konference
 - vzalo na vědomí předložený návrh Výkonné rady na uspořádání zájezdu v roce 2012
 - rozhodlo realizovat v roce 2012 zájezd do Anglie
 - schválilo předběžný termín zájezdu 3. – 9. června 2012 i navržený program
 - schválilo příspěvek ve výši 4000,-Kč na člena Asociace
 - uložilo pTumovi v součinnosti s VR zájezd realizovat
 - projednalo a po úpravách schválilo návrh plánu práce na rok 2012
 - schválilo předložený rozpočet Asociace na rok 2012 bez připomínek.
- V souvislosti s projednáním a schválením rozpočtu předsednictvo rozhodlo, členský příspěvek pro rok 2012 ponechat ve výši 1.200,-Kč



- projednalo návrh odměn funkcionářů Asociace za rok 2011
- vzalo na vědomí informaci o přijetí jednoho nového člena do řad Asociace
- projednalo a schválilo organizační pokyn pro konání členských schůzí v roce 2012 předložený VR. Rozhodlo, že se XI.Valná hromada bude konat v roce 2012 v Chomutově a organizaci Valné hromady zajistí RS 40

VII. zasedání Předседnictva se konalo 14.3.2012 v Ostravě

- provedlo kontrolu zápisu č. 6/2011 ze zasedání předседnictva a kontrolu uložených úkolů
- vzalo na vědomí informace ze zasedání Výkonné rady
- projednalo a schválilo vyhodnocení hospodaření AZZ-ČR za rok 2011 bez připomínek
- vzalo na vědomí informaci o konání a stavu příprav na XI. Valnou hromadu a pověřila předsedu RS 40 zajistit organizaci VH
- vzalo na vědomí informaci o stavu příprav na zájezd do Anglie
- vzalo na vědomí vyhodnocení hospodaření všech RS a na návrh VR schválilo účetní závěrky
- vzalo na vědomí informaci o předběžné kontrole úhrady členských příspěvků za rok 2012
- bylo seznámeno se skutečným stavem kolektivních členů
- schválilo návrh na odborného garanta konference ing.Miroslava Chromečku, která se uskuteční v letošním roce a pověřila ho zpracováním programu a předběžné kalkulace
- vzalo na vědomí informaci o provedené kontrole činnosti RS a vyzvalo RS 10,20 a 40 k větší aktivitě
- schválilo návrh změny Stanov a navrženou změnu vnitřních předpisů a pověřilo p. Tůmu změnu realizovat
- vzalo na vědomí informaci o přijetí pěti nových členů do řad Asociace

VIII. zasedání Předседnictva se konalo včera zde v Chomutově

- provedlo kontrolu zápisu č. 7/2011 ze zasedání předседnictva a kontrolu uložených úkolů
- vzalo na vědomí informace z VIII. zasedání Výkonné rady
- projednalo výsledky hospodaření AZZ-ČR za 1. pololetí roku 2011 bez připomínek
- vzalo na vědomí informaci o zajištění XI. Valné hromady
- vzalo na vědomí informaci o předběžné kontrole úhrady členských příspěvků za rok 2012
- projednalo návrh změny Stanov
- vzalo na vědomí informaci o přípravě konference a předběžné kalkulaci
- provedlo vyhodnocení plnění plánu práce za 1.pololetí r.2012
- vzalo na vědomí informaci o jednání s ÚNMZ ve věci zpracování revize ČSN 270142

To byl pouze informativní výčet činností, jimiž se předседnictvo v období od X. Valné hromady zabývalo a které plnilo.

Chceme-li rekapitulovat činnost předседnictva Asociace v tomto dvouletém úseku, můžeme konstatovat, že v jeho průběhu zasedalo celkem osmkrát. Tento počet je plně v souladu s čl. III. odst.5 Organizačního řádu Asociace. Rovněž hlavní úkol - „plnit schválené plány činnosti Asociace na jednotlivé roky“ byl splněn.



Je samozřejmé, že vlastní výkonnost představenstva se odvíjela jak od účasti jeho jednotlivých členů na jeho zasedáních, tak i na jejich vlastní aktivitě. Průměrná účast na zasedáních představenstva byla za uplynulé dva roky 84,41 %. Tento ukazatel procentního vyjádření účasti na zasedáních nám jednoznačně pokazil zástupce RS 30, který se až do odvolání nezúčastnil žádného jednání Představenstva.

Na zdárný chod Asociace a její dobré organizační i ekonomické výsledky má, dá se říci, pouze necelá polovina členů Představenstva. Někdy si říkám že to jsou jen tři až čtyři členové, kteří to táhnou. A to je opravdu únavné.

Přesto si myslím, že se aktivita členů Představenstva za uplynulé dva roky zvýšila, než tomu bylo v minulých funkčních obdobích a to i z důvodů ukládání konkrétních úkolů jednotlivým členům Představenstva. Osobně bych si ale přál, aby ve zbytku volebního období byla aktivita všech členů představenstva rozhodně ještě vyšší než dosud.

Pravidelnou každodenní činnost (prodej průkazů, učebnic a ostatních materiálů) zajišťuje sekretariát, zajišťování tisku průkazů a funkčnost techniky, zajišťování programu zasedání, psaní zápisů atd. předseda Asociace, případně pověření členové Představenstva. Dosažené výsledky naznačují, že se snažili úspěšně plnit úkoly pravidelné i mimořádné.

Samostatnou kapitolou pak zůstávala příprava celostátních seminářů Asociace, které jsou stěžejní činnosti i vizitkou organizátorů a taktéž pořádání tematických zájezdů, které jsou mezi našimi členy ve velké oblibě.

Organizaci a přípravu 18. celostátního semináře Asociace, který se konal v Nymburce v roce 2010 zajišťoval p. Tůma, odborným garantem byl p. Slischka. Slavnostní konferenci u příležitosti 20. výročí založení Asociace která se konala loni v Olomouci, zajišťovalo pod vedením ing. Chromečky a p. Pospíšila RS 70. Tyto aktivity vždy probíhaly na profesionální úrovni a to jak po stránce organizační, tak i odborné.

Na tomto místě proto musím zdůraznit, že v případě potřeby plnění jakýchkoliv úkolů byli vždy připraveni aktivně a účinně pomoci nejaktivnější členové představenstva pánové ing. Chromečka, p. Tůma a ing. Holub

Bohužel, času který věnovali zdárnému chodu Asociace neodpovídá finanční ohodnocení, které tito členové obdrží zpravidla jedenkrát ročně.

A nyní k členské základně

K dnešnímu dni má Asociace 371 evidovaných členů. Početní stav členské základny se bohužel snižuje. Oproti roku 2010 je to pokles o 4 členy. Změny jsou sice minimální ale někteří členové po dosažení důchodového věku či pro změnu své pracovní činnosti odcházejí a noví mladí nepřicházejí. A tak se nám příliš nedaří sdružovat všechny revizní techniky ZZ z České republiky, kteří tuto činnost vykonávají. Bohužel, dosud se nám nepodařilo a zřejmě se ani v budoucnu nepodaří získat jejich seznamy, neboť zatím byla všechna jednání z TIČR neúspěšná.

Největší znalost situace je v regionech a kontakt s revizními technikami mají regionální sdružení která by se měla nábořem nových členů zabývat každodenně. Pokud si kládeme otázku, zda jsou schopny tuto úlohu jednotlivá RS úspěšně plnit, praxe ukazuje, že se jim to moc nedaří.

Do jisté míry by se snad dala situace řešit způsobem, který začal realizovat SM region. Na dvou posledních akcích DT v Ostravě navštívili členové představenstva a výboru RS přípravné kurzy odborných a revizních techniků, kde byla absolventům kurzů přes lektory přiblížena činnost Asociace, rozdány přihlášky a výsledek, do RS 70 se přihlásili 4 noví členové.

To by mohla být cesta jak podchytit nové odborné pracovníky v oboru ZZ a zvýšit členskou základnu Asociace.

Velice krátce se ještě zmíním o kolektivním členství. K dnešnímu dni máme 12 kolektivních členů. Jsou to CarlStahl spol.s.r.o. Praha, GANTRY Rail s.r.o.- Praha,



Jeřáby UB,a.s. Kunovice, ITECO s.r.o. Brno, Tomi-Remont a.s. Prostějov, VINGU-Steel,s.r.o. Brno, ŘETĚŽÁRNA a.s. Česká Ves , SAR MONTÁŽE, s.r.o Ostrava, PAVLÍNEK s.r.o Ostrava, PRESTAR s.r.o.–, Opava.– - - - WALMAG MAGNETICS s.r.o. Kroměříž a ARCELOR MITTAL Ostrava.

Nejlepší spolupráci jsme navázali s firmou Pavlínek s.r.o. a SAR MONTÁŽE s.r.o. Ostrava. kteří nás na klubech v RS 70 , ale i na seminářích pravidelně informují o novinkách ve zdvihadlářské a vázací technice, předvádí ve svých firmách odborné exkurze a podobně .

Členství všech uvedených firem v Asociaci je velkým přínosem hlavně v oblasti ekonomické a taktéž i odborné. Jejich dosavadní počet nás však nemůže uspokojovat. Stále totiž existuje množství firem zabývajících se zdvihadlářskou problematikou, které však zůstávají mimo naše působení a jejichž vstup by znamenal pro Asociaci velký přínos. Zde nás v budoucnosti čeká stále opakující se úkol. Vytipovat a oslovit potencionální firmy a nabídnout spolupráci. Musíme si ale kriticky přiznat, že i z naší strany kolektivním členům toho příliš nenabízíme. Na druhé straně, jistě není tajemstvím , že některé firmy vstupují mezi KČ pouze se záměrem získat pro sebe levnou reklamu.

Regionální sdružení

Regionální sdružení jsou organizačními jednotkami Asociace a veškerá činnost by se měla odvíjet prakticky v nich. Mají k tomu vytvořeny všechny podmínky, je však otázkou, jak je využívají ? Kontroly činnosti jednotlivých RS v ČR

jsme prováděli jak v loňském tak i v letošním roce . Důvodem horší činnosti některých RS je neodpovědný a pohodlný přístup funkcionářů výborů regionálních sdružení k rozhodnutím vyšších orgánů Asociace.

Regionální sdružení ve vztahu k vedení Asociace musí také občas plnit různé administrativní úkoly, předkládat požadované podklady , záznamy z jednání výborových a členských schůzí apod. I zde však některé výbory regionálních sdružení, eventuelně jejich předsedové neplní svoje úkoly řádně. Budu konkrétní jedná se o RS 20 a RS 40. Pokles činnosti byl zaznamenán i u RS 10.

A co samotní členové ? V některých regionech se sejdou prakticky jednou, případně dvakrát do roka – jedenkrát na členské schůzi, kde je často účast neodpovídající (měl bych říci spíš nízká) podruhé na regionálním semináři, ovšem pokud se ho zúčastní. To je asi dost málo, a tak je někdy styk s členskou základnou pouze přes Zpravodaj ZZ.

Musím zde vyzvednout aktivity některých RS. Je to především RS 30 , RS 50 a RS 70, které ve své činnosti vysoce převyšují trend, praktikovaný v ostatních regionech. Pravidelné kluby s poměrně velkou účastí členů i různé exkurze a společné zájezdy a další akce jsou toho důkazem.

Poskytované služby

Stejně jako v minulém volebním období, tak i v uplynulých dvou letech se Asociace snažila poskytovat nejen svým členům, ale i široké technické veřejnosti služby a servis v oblasti zdvihacích zařízení.

Hlavní a stěžejní akce – celostátní dvoudenní seminář Asociace byl pořádán v hodnoceném období dvakrát – 19 - 20.10.2010 za účasti 131 osob a o rok později 18 - 19.října 2011 za účasti 231 osob, vždy ve vysoké kvalitě jak přednášek, tak i vlastního uspořádání. Účastníky byly tyto semináře hodnoceny vždy kladně .

Rovněž Zpravodaj ZZ poskytoval pravidelně členům řadu informací. O tom bude ho-



vořeno v další části této zprávy

Asociace i nadále poskytovala zájemcům řadu materiálů a publikací, potřebných při provozování zdvihacích zařízení. O velkém počtu zájemců svědčí následující .

Bylo prodáno :

- * 534 publikací „Obsluha jeřábů třídy A“
- * 5 publikací „Obsluha jeřábů třídy B“
- * 6 publikací „Obsluha jeřábů třídy D“
- * 29 publikací „Komentář k ČSN ISO 12480-1“
- * 360 publikací „Vazač“
- * 77 publikací „Metodika odborné přípravy obsluh jeřábů“
- * 1599 kusů Deníků jeřábu
- * 26.305 kusů Jeřábnických průkazů
- * 28.974 kusů Vazačských průkazů
- * 9.331 kusů Průkazů obsluhovatelů pracovních plošin.
- * 302 kusů Pravidel pro stanovení nosností (plakát)
- * 53 kusů Dorozumívací znamení (tabulka)
- * 153 kusů Ochranná pásma el. Vedení

Za uvedenými počty je nutno spatřovat velký kus práce, který byl v tomto hodnoceném období vykonán nejen pro dobré jméno Asociace, ale i k získání její vážnosti a důvěryhodnosti. Nutno dodat, že velký podíl na tom má pracovnice sekretariátu p. Pannová, která výše uvedené počty publikací obchodně i manipulačně vyřizuje, v rámci uzavřené pracovní smlouvy

Zpravodaj ZZ

Zpravodaj vychází pravidelně čtyřikrát do roka a podle vyjádření členů na členských schůzích regionálních sdružení je jeho kvalita velmi vysoká. Po dobu 12 let funkci redaktora vykonával p. Tůma , za což mu patří náš dík.

V roce 2010 byla utvořena nová redakční rada ve složení ing. Chromečka, ing. Holub a p. Slischka, která má snahu aby podávané informace byly všem členům Asociace ještě větším přínosem pro praxi a aby přinášel co nejvíce užitečných informací .Rád bych z této trojice vyzvedl práci ing. Chromečky, který svými četnými články obohacuje obsah Zpravodaje. Nahradili jsme brožovanou publikací formátu A5 laminovanou složkou A4 s volně vloženými listy pro jednotlivé tematické rubriky. Uživatelé si je mohou sestavovat chronologicky do samostatných celků dle vlastního zájmu a důležitostí, přičemž stálé rubriky jsou odlišeny barvou papíru.

Bohužel stále postrádáme dopisovatele z jednotlivých RS, kteří by nám měli pomoci zvýšit informovanost členské základny. Znovu apeluji na celou členskou základnu a žádám o pomoc ve formě písemných příspěvků.

Naše snaha o zlepšení vnějšího vzhledu Zpravodaje je směřována i na barevné provedení zveřejňovaných fotografií a zařazených reklam. Vyžaduje to však více finančních prostředků na barevný tisk. Zde můžeme přispět všichni – stačil by na to další kolektivní člen a jeho členský příspěvek. Tak jako ve všech ostatních případech i zde záleží jenom na nás, jak bude náš Zpravodaj v budoucnosti vypadat.

Ekonomika

V této oblasti nechci uvádět údaje, které uslyšíte ve zprávě o hospodaření Asociace za uplynulou část volebního období.



Chtěl bych ale každopádně upozornit na skutečnost, že je hospodaření Asociace jednou z nejsledovanějších oblastí z našich činností. Předsednictvo věnuje sestavování ročních rozpočtů mimořádnou péčí a provádí s naprostou pravidelností čtyřikrát ročně kontrolu hospodářských výsledků.

Svémi aktivitami se nám podařilo téměř o polovinu snížit náklady na tisk vazačských a jeřábnických průkazů. Dále se nám podařilo vyjednat při uzavírání nové smlouvy s O2 pro letošní rok téměř poloviční snížení poplatků za pevnou linku a internet. Zajistili jsme i snížení paušálu za mobilní telefon atd.

Výsledky hospodaření v hodnoceném období jsou konečně zřejmé i z písemných materiálů, které vaši zástupci za hodnocené období pravidelně dostávají.

Přesto uvedu několik čísel, vyjadřujících finanční situaci Asociace v období posledních dvou let :

- k datu 30.3. 2010 byl rozdíl mezi tvorbou zdrojů a výdaji 364.089 Kč,
- k datu 30.3.2011 došlo ke zvýšení až na částku 648.966 Kč,
- za půl roku 2012 Tvorba zdrojů plán 2.416,100,- Kč skuteč. 1 912 293.- Kč

„ „ Čerpání zdrojů plán 2.245 500,-Kč ,skut. 1.016,348 ,-Kč
Jistě doklad o tom, že naše hospodaření je rozvážně, aktivní, ale zároveň i svědčící o úspěšnosti hospodářské politiky Asociace.

Legislativa

Vnitřní legislativu Asociace představují konkrétně Stanovy Asociace, Vnitřní předpisy Asociace (Organizační řád, Jednací řád, Volební řád a Zásady hospodaření) a další dokumenty, upřesňující některé činnosti (např. různé Zásady, Pokyny apod.).

Stanovy Asociace byly změněny X. Valnou hromadou dne 12.června 2010 v Praze, s registrací na Ministerstvu vnitra ČR dne 28.6.2010. Nejzávažnější přijaté změny byly následující :

- bylo zrušeno ustanovení o Živnostenském společenstvu a Hospodářské komoře ČR,
- upraveny některé otázky členství a práv i povinností členů v Asociaci,
- rozpracovány působnosti všech orgánů Asociace.

Druhou změnu stanov předložíme na dnešním jednání VH.

V průběhu celého hodnoceného období byly Stanovy Asociace obecně dodržovány a k jejich evidovanému porušení nedocházelo.

Vnitřní předpisy Asociace (jejichž změny schvaluje předsednictvo) byly v hodnoceném období změněny dvakrát :

- 15.9.2010 v souvislosti se změnou stanov provedena úprava vnitřních předpisů
- 16.3.2011 provedeno vymezení práv čestných členů a uvedeno, že osoba organizující zájezd Asociace jede na tento zájezd bezplatně

Před vlastním schválením byly změny vždy důkladně projednávány Radou i Předsednictvem Asociace a následně zveřejněny ve Zpravodaji ZZ.

Vnější legislativu představují právní předpisy ČR – zákony, vyhlášky, nařízení vlády, eventuálně technické předpisy (ČSN). Zde je situace setrvalá. Jak již bylo uvedeno, jsme informováni o tvorbě právních předpisů. Do tohoto procesu bohužel nemůžeme zasahovat svými připomínkami. Tyto předpisy pro naši činnost tak potřebné se již delší dobu netvoří (např. avizované vyhlášky o stanovení vyhrazených technických zařízení a jejich rozdělení či o odborné způsobilosti osob a způsobu jejich prověřování).



Lepší není ani situace v oblasti tvorby, či změn technických předpisů (ČSN), kde máme aktivní zastoupení ve třech Technických normalizačních komisích, v TNK č. 100 – „Řetězy, lana, vázací prostředky a příslušenství“ p. Robertem Mundilem, v TNK č. 107 – „Výtahy, pohyblivé schody a chodníky“ ing. Chromečkou a p. Vladimírem Tůmou, - v TNK č. 123 – Zdvihací a manipulační zařízení“ rovněž ing. Chromečkou a p. Vladimírem Tůmou. Bohužel, tyto komise činnost nevyvíjí

Spolupráce s dalšími subjekty

Asociace se ve své činnosti neuzavírá pouze do sebe, ale má zájem o plodnou spolupráci i s dalšími subjekty.

V první řadě je to SÚIP, se kterým Asociace prostřednictvím ing. Chromečky a dalších členů Předsednictva navázala kontakt a dohodla se na jisté formě spolupráce při tvorbě předpisů.

Nelze ani opomenout skutečnost, že zástupci Asociace ing. Chromečka a (Slischka) zúčastnili 13.12.2011 pracovní schůzky s představiteli TIČR, kde jednali o společném postupu např. v otázkách legislativy, po zrušení ČSN 27 0140 a revize ČSN 270142. V následujícím období je třeba ve vzájemných jednáních pokračovat a dopracovat se ke zcela konkrétním bodům vzájemné spolupráce.

Závěr

V závěru zprávy o činnosti Asociace chci ještě zhodnotit, jak se orgánům Asociace dařilo plnit Usnesení X. Valné hromady, přijaté dne 12.června 2010 v Praze. Zprávu o plnění Usnesení X Valné Hromady předložím následně.

V příštích letech máme několik cílů, které by měly přinést užitek všem našim členům. Především zpracování nezbytné novelizace normy ČSN 27 0142, na kterou odborná veřejnost už dlouho čeká. Také je nutné řešit problémy v souvislosti se zrušením některých norem, na které jsme si dlouhodobě zvykli a nahradit je našim předpisem, který je v praxi revizních techniků nahradí. V neposlední řadě je nezbytné dořešit pravidla pro zajišťování odborné kvalifikace obsluh zdvihacích zařízení. Jsou to sice problémy, které by měl řešit stát, ale ten se o to asi v nejbližší době nepostará. Proto nezbytvá, než se pokusit vyřešit své problémy vlastními silami. Ale je nutné si uvědomit, že to nemůže být aktivita několika jednotlivců. Bez širší aktivní podpory našich členů se to jistě nepodaří. Proto vás jako zástupce všech regionů Asociace chceme požádat, aby jste se s naší prosbou o spolupráci na těchto projektech obrátili na vaše členy.

Dále bych chtěl připomenout, že po zrušení revizní komise nemáme zajištěnou kontrolu o správném vedení účetnictví naší Asociace. Jsou dvě možnosti. Buď si pozveme externí audit (ten by nás stál asi dost peněz), nebo provedeme kontrolu vlastními silami. V žádném případě nemůžeme nechat tuto oblast bezprizorní, či spoléhat, že kontrolu bude provádět ten, kdo za finance v Asociaci právně odpovídá.

Rovněž aktualizace a pravidelná obměna www stránek není uspokojivá. Ze strany našich členů občas slyšíme kritické připomínky, které bychom měli řešit.

Musíme této oblasti věnovat větší pozornost, přizpůsobovat stránky potřebám členů asociace i široké veřejnosti, zavádět nové rubriky, provádět častější aktualizace, apod. A nyní jsem v samém závěru zprávy o činnosti Asociace za uplynulé dva roky. Chci ještě připomenout skutečnost, že čas běží neskonale rychle a že již koncem příštího roku budeme stát před výběrem nových funkcionářů do orgánů Asociace na všech stupních. Navrhují Předsednictvo omladit Průměrný věk současných členů Předsednictva je téměř 61 let.

Zamysleme se proto již dnes nad tím, jakou Asociaci chceme mít, co pro své členy má plnit, ale hlavně – kdo a za jakých podmínek bude tyto úkoly plnit.

Závěrem bych chtěl ještě jednou poděkovat všem jmenovaným i nejmenovaným funkcionářům a členům Asociace, kteří svojí prací, nebo alespoň svým malým podílem přispěli k dosaženým dobrým dosavadním výsledkům práce Asociace.

Bernard Slischka
předseda Asociace ZZ-ČR



ASOCIACE

odborných pracovníků pro zdvíhací zařízení - ČR



Kontrola plnění Usnesení z X. Valné hromady ASOCIACE ZZ-ČR, konané dne 25.května 2010 v Praze.

Usnesení X. Valné hromady mělo celkem čtyři body:

Na prvním zasedání Předsednictva dne 15.9.2010 jsme provedli rozpracování usnesení s těmito úkoly:

1. Zajistit redaktora zpravodaje
2. Jmenovat do funkcí hospodáře a tajemníka
3. Získávat další firmy ke kolektivnímu členství
4. Upravit výši členského příspěvku pro individuální a kolektivní členství

K bodu 1 - Po definitivním potvrzení rozhodnutí pana Tůmy ukončit práci redaktora Zpravodaje ZZ, byla na druhém zasedání Předsednictva dne 15. prosince 2010 představena nová redakční rada ve složení Ing. Chromečka, ing. Holub a Slischka. Předsednictvo bylo ing. Chromečkou obšírně seznámeno s návrhem vydávat Zpravodaj ve změněné podobě v Ostravě. První dvojčíslo vyšlo v lednu 2011 doposud vychází pravidelně každý kvartál a ohlasy z řad členů Asociace jsou docela příznivé.

K bodu 2 - Již na prvním zasedání byl Předsednictvu předložen návrh obsazení funkce hospodáře panem Robertem Mundilem a na přechodnou dobu byl jmenován do funkce tajemníka p. Vladimír Tůma. Po půl roce se předseda rozhodl, že bude pracovat bez tajemníka a to platí dosud.

K bodu 3 - Získávat další firmy ke kolektivnímu členství. U tohoto úkolu jsme moc nezabodovali když jsme se tímto úkolem zabývali na Předsednictvu celkem 5 x (15.12.2010, 16.3.2011, 22.6.2011, 22.9.2011a 14.3.2012) Zřejmě nejsme pro firmy žádným velkým přínosem a proto je stav taký jaký je. Je pravdou, že ač byli K Č pravidelně zváni na schůze výborů i na semináře, těchto akcí se až na několik výjimek nezúčastňují.

V roce 2010 jsme měli 14 kol. členů

V roce 2011 jsme měli 10 K.Č

V roce 2012 máme 12 K Č

Na druhém zasedání Předsednictva bylo na základě návrhu VR rozhodnuto, že oba místopředsedové budou zajišťovat kontakt s kolektivními členy. Dále byla provedena úprava textu smlouvy o kolektivním členství, kde z ní byly vypuštěny nevhodné body, a ty, které se dlouhodobě neplnily.

Je třeba se zamyslet, jak situaci řešit, čím firmy přilákat, aby se jejich počet zvýšil. Je to úkol nejen pro oba místopředsedy, ale pro celé předsednictvo i pro všechny výbory RS.

K bodu 4 – úprava členských příspěvků pro fyzické a podnikající fyzické osoby. Tento bod se na každém jednání VR či předsednictva odkládal tak dlouho, až jsme na 6. zasedání předsednictva rozhodli, že splněn nebude, jelikož se nenašel vhodný způsob, jak tyto subjekty rozlišovat. Předsednictvo proto doporučilo vysvětlit situaci na XI. VH a předložit návrh na příslušnou úpravu Stanov.

**Předsednictvo provedlo rovněž i vyhodnocení diskuze z X. VH AZZ – ČR a zpracování námětů.**

Na X. VH bylo vzneseno celkem 7 diskusních příspěvků . Při jejich hodnocení předsednictvo konstatovalo :

3 diskusní příspěvky p. Pospíšila, Vojtáška a Mundila byly odpovězeny přímo v průběhu diskuze na VH

2 diskusní příspěvky (ing. Chráměčky apod. Šusty byly pouze informativní a není třeba na ně odpovídat

1 diskusní příspěvek pana Tůmy byl vyřešen na zasedání VR dne 31.8.2010 a rovněž není třeba na něj odpovídat.

Po vyhodnocení lze konstatovat, že náměty pro zkvalitnění práce Asociace byly formulovány pouze v přednesené zprávě předsedy ing. Holuba. Jiné náměty nebyly v průběhu X.VH vzneseny.

- Ve zprávě poukazoval na nízkou aktivitu členů předsednictva . Bylo rozhodnuto, že v případě špatného plnění úkolů členů Předsednictva budou tyto členové z funkce odvoláni. Což jsme v jednom případě realizovali
- Věnovat větší pozornost www stránkám – po projednání na Předsednictvu byl tímto úkolem pověřen ing. Matyáš, který má stránkám a jejich obsahu věnovat stálou pozornost - úkol plní
- Zlepšení činnosti RS – kontrolou tohoto úkolu byli pověřeni ing. Chromečka s předsedou.. Dvakrát ročně provedli hodnocení jednotlivých RS dle dodaných zápisů z výborových a členských schůzí. Jak už bylo řečeno ve zprávě, činnost RS se zlepšila. Přidat by přesto mělo RS 10,20 a 40.
- Záměr pořádat vzdělávací kurzy se nezdařil. Dle vyjádření ing. Holuba, který byl za tento úkol zodpovědný , nebyl o školení ze strany RS zájem a pro příští rok jej doporučuje do plánu hlavních úkolů nezařazovat.

předkládá: Slischka Bernard

Zpráva o hospodaření od poslední Valné hromady ze dne 12.6. 2010 do dnešního dne.

Hospodářská činnost je realizována podle Stanov a Vnitřních předpisů Asociace ZZ-ČR. Prostředky pro činnost Asociace ZZ-ČR byly získávány z členských příspěvků, dále potom z hospodářské a odborné činnosti a z příspěvků kolektivních členů. Předmětem této zprávy je ohlédnutí za roky 2010 a 2011.

Rok 2010

Tvorba zdrojů

Tvorba zdrojů byla plánována na 2 304 000,- Kč, skutečnost byla 2 314 373,- Kč. Z položek tvorby zdrojů můžeme upozornit na dvě, které se významnou měrou podílely na překročení plánu. Za prvé to byl příjem z prodeje učebnic Jeřábek třídy A, který byl v tomto roce zahájen a to částkou 68 580,- Kč a dále pak příjem z odborné akce – semináře, který byl o 23 tisíc více než plán.

Čerpání zdrojů

Výdajové položky byly naplánovány v částkách, které potom odpovídaly skutečnosti a byly čerpány účelně.

Celkové plánované výdaje byly 2 137 000,- Kč, skutečnost byla 1 950 283,- Kč.

V tomto roce byl členům Asociace ZZ-ČR poskytnut příspěvek na tematickou akci a to v celkové výši 339 620,- Kč.

Z uvedených čísel je zřejmé, že rozpočet byl naplánován jako přebytkový a s přebytkem také skončil.

Rok 2011

Tvorba zdrojů

Plán tvorby zdrojů byl 2 211 500,- Kč, skutečnost ke konci roku 2011 byla 2 556 277,- Kč. Výrazné překročení plánované částky bylo u příjmu z odborné akce – konference, kde proti plánu 520 000,- Kč byla skutečnost 749 000 Kč. Na druhou stranu plán z prodeje učebnic Jeřábek třídy A nebyl o 20 tisíc naplněn, neboť zájem o učebnice nebyl takový, jak se předpokládalo.

Čerpání zdrojů

Ani v roce 2011 nedošlo u čerpání zdrojů k rozdílům nebo výraznému přečerpaní plánovaných položek.

Příspěvek členům Asociace ZZ-ČR na tematickou akci – zájezd byl v roce 2011 v celkové výši 405 000,- Kč.

Závěrem lze i pro rok 2011 konstatovat, že rozpočet skončil s přebytkem.

Rok 2012

Tvorba zdrojů

Plán je 2 416 100,- Kč a k2012 je k dispozici částka 1 950 946,- Kč. Pokud připočteme plánovaný příjem z odborné akce – konference, měla by být příjmová část rozpočtu naplněna podle plánu.

Během jednotlivých období je rozpočet pravidelně kontrolován a případné úpravy projednávány výkonnou radou a předkládány ke schválení představenstvu.

Pokud by se do budoucna podařilo získat další kolektivní členy, udržet anebo lépe rozšířit členskou základnu, mohla by se příjmová část rozpočtu ještě zlepšit.

Tolik zpráva o hospodaření za období od poslední Valné hromady.

Robert Mundil – hospodář Asociace ZZ - ČR



Rok 2011

		roční rozpočet	
A.	Tvorba zdrojů	2,211.500,00 Kč	2,556.277,17 Kč
B.	Čerpání zdrojů	2,098.250,00 Kč	1,907.311,59 Kč
	Uloženo u bank. ústavu na zvláštním účtu čis. 1657210349/0800	1, 056.845,74 Kč	1,059.276,48 Kč

1.	Převod z roku 2010	400.000,00 Kč	364.089,65 Kč
2.	Členské příspěvky	432.000,00 Kč	414.000,00 Kč
3.	KČ, dotace	210.000,00 Kč	150.00000 Kč
4.	Odborná akce	300.000,00 Kč	506.120,00 Kč
5.	Prodej průkazů - komentářů - učebnic apod.	520,000,00 Kč	749.972,00 Kč
6.	Prodej učebnic jeřábníka třídy A	60.000,00 Kč	40.240,00 Kč
7.	Úrok u ČSOB, a.s.	1.500,00 Kč	111,52 Kč
8.	Příspěvek účastníků tematické akce	285.000,00 Kč	294.750,00 Kč
9.	Ostatní	3.000,00 Kč	30.994,00 Kč
10.	Reklama - zpravodaj		6.000,00 Kč
Celkem		2,211.500,00 Kč	2,556,277,17 Kč

Výdaje v roce 2011

Během roku je rozpočet pravidelně kontrolován při schůzích předsednictva, tj 4 krát ročně



Cesta do země Mr. Beana a Sherlocka Holmese

I pro letošní rok Asociace ZZ ČR uspořádala, na základě Plánu činnosti, poznávací zájezd, tentokrát do země „nevlídného počasí“ do Anglie. Zájezd se uskutečnil v termínu od 3.6. do 9.6. 2012. Dopravu, ubytování a pestrý poznávací program opět zajistila cestovní kancelář TRAVEL CLUB ČSAD TIŠNOV, spol. s.r.o.

Autobus byl vypraven z Brna a dále pokračoval po své trase Praha – Plzeň, kde přistoupili další účastníci zájezdu. Poté se autobus rozjel k hraničnímu přechodu Rozvadov do Německa, Holandska, Belgie a přes Francii směřoval do francouzského přístavu Calais. Zde jsme se v brzkých ranních hodinách nalodili na trajekt a bez větších problémů jsme zamířili k Doverským útesům. Po dvouhodinové plavbě Anglickým průlivem neboli kanálem La Manche (po francouzsku) nás přivítal anglický přístav Dover spolu s typicky anglickým počasím.

4.6. 2012

Program druhého dne bylo nutné pozměnit, a to z důvodu oslav 60-ti let panování královny Alžběty II. Původně byla naplánovaná prohlídka centra Londýna a přilehlých památek, ale po zjištění informace o účasti více jak 2,2 milionů návštěvníků těchto oslav, jsme návrh změny rozumně kvitovali. Dokážete si představit, kolik účastníků naší výpravy by bylo v ten den v centru pohřešováno?

Ráno jsme podle plánu zahájili procházkou po Greenwichském parku až ke Královské observatoři Greenwich. Zde jsme pořídili pár fotek a zjistili obecné informace o observatoři. Nezbytná fotografie u nultého poledníku a zastávka u jedné z obchodních plachetnic jménem Cutty Sark, byla samozřejmostí. Poté jsme pokračovali do staré čtvrti Londýna, kde jsme mohli spatřit Královský soud a mnoho dalších architektonických děl Sira Christophera Wrena. Bývalou novinářskou ulicí Fleet jsme se dostali k londýnskému metru (London Underground). Metro v Londýně zahrnuje 273 stanic a

více než 408 km trati, a proto není divu, že jsme měli trošku obavu jet metrem až k pevnosti Tower. Po menších potížích s automatem na lístky jsme nakonec cestu metrem zvládli jako ostřílení Londýňané. Vystoupili jsme na levém břehu Temže, kde se nám naskytl pohled na známý Tower Bridge. Měli jsme štěstí, protože v tu dobu se most otevřel kvůli projíždějící lodi. Všichni, hlavně pánové, se zájmem sledovali manipulaci s rame-nem mostu. „Zdvihací divadlo“ skončilo po projetí lodi a my pokračovali k pevnosti Tower.

Pevnost Tower neboli Palác a pevnost Jejeho Veličenstva, Tower of London je pevností z 11. století a sloužila jako zbrojnice, pokladnice, mincovna, palác, místo poprav, observatoř, útočiště a vězení především pro vězně z vyšších vrstev. V Toweru byl například vězněn a popraven Thomas Moor (angl. právník, politik, spisovatel) nebo Anna Boleynová (manželka krále Jindřicha VIII.). V současnosti je pevnost hlavně turistickou atrakcí. Mimo vlastní budovy a tvrze je možné shlédnout britské korunovační klenoty a diamant Kohinor, kolekci brnění z králov-



Tower

ské sbírky, sál se zbraněmi a uniformami královské armády a další zajímavosti. Na nádvoří jsme také potkali strážce Toweru tzv. Yeomen Warders známe pod jménem Beefeatři, kteří plní funkci průvodců a vypravěčů historie Toweru. Dalším symbolem pevnosti jsou černí havrani jako



vzpomínka na starou legendu. Legenda vypráví, že pokud havrani odletí, pak nastane konec Britského království. I proto jsou havranům zastřihávány křídla. Prohlídku Toweru jsme zakončili pořízením ještě několika záběrů pevnosti a pokračovali jsme přes most Tower Bridge na druhý břeh Temže. Zde jsme využili jedinečnou příležitost si prohlédnout válečný křižník Belfast, který je zároveň i muzeem. Prohlídka křižníku byla velice zajímavá a nakonec nadchla i ty, kteří byli zprvu při vstupu na jeho palubu na pochybách. Belfast se zapojil do bojů během II. světové války a byl také použit při podpoře sil OSN



Tower Bridge

v době korejské války. Loď byla spuštěna na vodu roku 1938 (1939 vstoupila do služby) a v roce 1963 byla vyřazena z provozu. Nedá se nezmínit něco málo o jejích technických údajích. Pohon křižníku zajišťovaly čtyři sestavy přetlakových kondenzačních parních turbín, každá o výkonu 20 tisíc hp (cca 14 914 kW) při otáčkách vrtulí 300 ot/min. Výtlak maximální 14 554 tun, délka celková 187,006 m, šířka 20,117 m, ponor (maximální) 6,852 m, maximální rychlost 32 uzlů, výzbroj hlavní 12 děl, výzbroj protiletadlová 16 automatických PL kanónů, posádka 881 mužů. Co dodat, pro milovníky historie a nejen pro ně, neskutečný zážitek. Prohlídku jsme po cca 2 hodinách ukončili a vydali jsme se k Londýnskému oku (London Eye), kde na nás čekal autobus. Po náročném dni jsme byli rádi, že si odpočineme a konečně se ubytujeme v hotelu St. Giles nedaleko londýnského letiště Heathrow.

5.6. 2012

Ráno jsme se probudili do nebývale pěkného počasí, v duchu jsme si přáli, aby vydrželo alespoň tento den. Měli jsme totiž před sebou cestu na jih do nedalekých přímořských městeček Brightonu a Portsmouth. Hned po snídani nás autobus odvezl do města Brighton. Přímořské město Brighton je jedním z největších a nejznámějších letovisek Velké Británie. „Londýn na pobřeží“ jak mu Britové přezdívají je nejen centrem zábavy ale i centrem vzdělávání, najdeme zde 2 univerzity a mnoho státních i soukromých škol (cca 80).

Naše první zastávka byla u Royal Pavilion, u bývalého královského paláce postaveného pro prince regenta. Palác z 19. století byl inspirován Indií a je považovaný za nejpřepychovější stavbu v Anglii. Posledním panovníkem obývajícím sídlo byla královna Viktorie. Ta si však sídlo neoblíbila, kvůli nedostatku soukromí a po roce 1845 vláda rozhodla palác prodat městu. Palác byl také rekonstruován a i v současné době probíhá program obnovy místností paláce, stájí a výroba replik vybavení a nábytku. Někteří z nás využili možnost prohlídky paláce, kde byly k vidění nevšední a extravagantní interiéry s množstvím orientálních doplňků a ozdob. Jiní si po prohlídce města udělali procházku po Brightonském pobřeží, po starém molu, poseděli v místních kavárnách nebo se vydali na prohlídku mořského akvária. Záleželo tedy na každém, bylo z čeho vybírat. Po návštěvě Brightonu jsme se rozjeli podél Lamanšského průlivu do přístavu Portsmouth. Během hodinky se počasí rychle změnilo na deštivé, takže naše ranní přání hezkého počasí se nesplnilo. Vybaveni deštníky, nepromokavými budami s kapucemi jsme zamířili do Muzea anglického námořnictva. Prohlídku přístavu a lodi HMS Victory admirála Nelsona jsme měli dopředu rezervovanou a všichni jsme se těšili na její prohlídku (tedy možná více muži než ženy) Už z dálky nás vítala královská válečná loď Victory, která se proslavila roku 1805 ve slavné bitvě u Trafalgaru. Pod vedením admirála Nelsona, loď zvítězila nad přesilou, Nelson však v této bitvě zahynul. Victory zůstala v aktivní službě až do roku



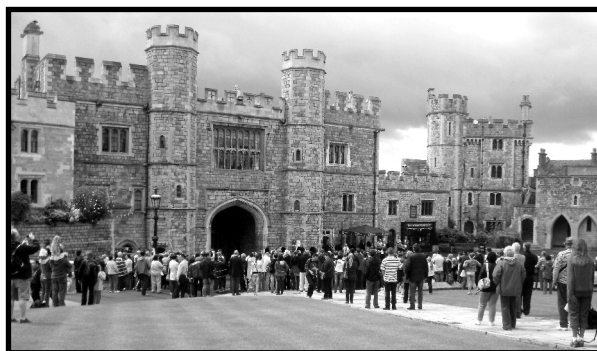
Válečná loď *Victory*

1812, poté sloužila jako plovoucí sklad, jako loď pro výcvik námořních signalistů a pak byla odstavena a chátrala. Naštěstí díky kampani na její záchranu byla roku 1921 znovu rekonstruována. Po prohlídce lodi *Victory* nás čekali další chlouby námořnického muzea - a to jak lodě staré, tak moderní lodě anglického námořnictva. Určitě jsme si touto prohlídkou připomněli bohatou a slavnou historii anglického námořnictva a plni vědomostí a nových poznatků jsme se spokojeně vraceli do hotelu, kde na nás čekala zasloužená večeře o několika chodech.

6.6. 2012

Magické datum 6.6. 2012 a slunné počasí bylo jako stvořené pro návštěvu Windsoru. Windsor Castle neboli hrad Windsor je jednou z oficiálních rezidencí britské královské rodiny. Je také druhým největším obývaným hradem na světě (prvním je Pražský hrad). Plocha hradu činí přibližně 45 000 m². Windsor je velice oblíbenou turistickou atrakcí a není se čemu divit, prohlídka venkovních i vnitřních prostor byla krásná a plná romantické atmosféry. Například soukromé apartmá krále Jiřího vybavené drahým nábytkem, zajímavými doplňky a obrazy nebo přepychové slavnostní sály byly dech beroucí. Domeček pro panenky královny Marie naši výpravu také zaujal. S domečkem pro panenky od Matela se sice nedalo srovnávat, nicméně vtip a vynalézavost tvůrce byla obdivuhodná. Zasmáli jsme se, dámy zavzpomínaly na dětská léta, kdy o domečku pro svoji panenku snívaly a pokračovali jsme dál v prohlídce. Další významnou částí hradu

je kaple sv. Jiří, ve které jsou pochováni někteří angličtí králové, dokonce je zde pohřbena třetí žena Jindřicha VIII. Jane Seymourová. V kapli se jednou do roka scházejí držitelé Podvazkového řádu. Rytíři tohoto řádu se účastní zasedání a bohoslužby, a poté i slavnostního průvodu spolu se členy královské rodiny. Ano, podvazek rytíři nosí pod kolenem levé nohy, my jsme však žádného neviděli, zato jsme shlédli střídání hradních stráží. Typické červené uniformy, vysoké medvědí čepice, kamenné tváře a hlučný dupot vo-



Windsor

jáků jsme zaslechli právě včas. Na nádvoří se totiž střídala stráž v doprovodu hradní kapely. Malé divadlo pochodujících vojáků sem a tam, příprava zbraní a povelů působily trošku komicky (zejména roztleskávač v medvědí čepici), nicméně každodenní rituál je zpestřením nejen pro přihlížející diváky. Dopolední program ve Windsoru jsme zakončili prohlídkou



Oxford



města Windsor a za stále pěkného počasí jsme se přesunuli do města Oxford.

Ve slavném Oxfordu, městě chytrých a šudovaných hlav jsme zavítali na půdu místní univerzity. Prošli jsme si areál školy se známou Christ Church College, jednu z největších univerzitních kolejí v Anglii a s nejmenší katedrálou v Anglii. Prohlédli jsme si nádvoří, kde jsme potkali pomalované studenty (pomalované proto, že zřejmě úspěšně složili zkoušku) a pokračovali jsme dál k univerzitní jídelně. Jídelna, která byla předlohou pro natáčení filmu Harry Potter působila starým anglickánským dojmem. Paní průvodkyně nám zde povprávěla o přísných univerzitních pravidlech např. jídlo se podává v přesný čas, kdo nepřijde musí být omluven, v jídelně má každý své místo, univerzitní profesori mají místa vyhrazena, student prakticky neopouští areálu školy (vše mu škola zajistí). Pravidla jedné z nejprestižnějších univerzit jsou velice přísná a pokud je student poruší, je automaticky ze studia vyloučen. Na druhou stranu, když student studium úspěšně dokončí, má o svoji budoucnost postaráno. Poslední zastávkou byla prohlídka koleje Merton College s jednou z předních knihoven světa Radcliffe Camera. U kostelní věže Carfax Tower ze 13. století jsme zakončili naše exkurzi po Oxfordu a zároveň i program celého dne.

7.6. 2012

Čtvrtý den pobytu v Anglii jsme měli v plánu návštěvu Stonehange, nedalekého města Salisbury a paláce Hamton. Deštivé a větrné počasí dnešnímu výletu moc nepřálo, ale snídaně s ranní kávou nás trochu povzbudila a my opět vyrazili za památkami a zajímavostmi.

Autobusem jsme se dostali na Salisburskou pláň, asi 13 km od města Salisbury. Už ze silnice jsme zahlédli Stonehange, pověstné kameny. Prohlídková trasa vedla v dostatečné vzdálenosti od kamenů, ale i tak jsme měli možnost prohlédnout si neobvyklou stavbu s mystickou energií. Stáří kamenů bylo odhadnuto mezi 3000 př.n.l. a 1600 př.n.l. a vědci se dodnes dohadují k čemu původně sloužily. Někteří tvrdí, že Stonehange byla svatyně k uctívání a

pohřbívání zesnulých, nebo místo s léčebnými účinky či astronomický kalendář. Každopádně ať už jsou teorie jakékoliv, my jsme díky památce, zapsané na Světovém seznamu UNESCO, poznali zase kousek z historické Anglie.

V poledne nás autobus dopravil do města Salisbury. Za deštivého počasí jsme zamířili ke zdejší Katedrále Panny Marie známější pod názvem Salisbuská katedrála. Katedrála ze 13. století postavená v raně gotickém stylu se pyšní nejvyšší kostelní věží v celé Anglii (123 m) a



Stonehange

největší křížovou chodbou a zastavěným prostorem ve VB. V prostorách katedrály byla k vidění truhla sloužící k ukládání Zlatého rouna (13.st), velké mechanické středověké hodiny (1386), Okno věžňů svědomí anebo Magna Charta opatřená pečetí krále Jana (1215). Po prohlídce jsme měli hodinový rozchod, který jsme využili na prohlídku města Salisbury, na



Palác Hamton

posezení u kávičky nebo na nákup suvenýrů. Autobus už čekal ve smluvený čas a na smluveném místě, aby nás odvezl na další historické místo do Hamptonu. Bohužel jsme se díky dopravní zácpě dlouho zdrželi na cestě, a tak jsme nestihli dora-



zit včas. Palác i další zajímavosti jako labyrint z živého plotu (s délkou 800 m) byly zavěšené. Prošli jsme se tedy jen krásně upravenými zahradami obklopující palác, z dálky jsme viděli bludiště a nejstarší krytý tenisový kurt. Dozvěděli jsme se od paní průvodkyně, že palác Hampton spravuje princ Charles a že svatební šaty princezny Kate byly vyšívány a tajně zkoušeny princeznou právě zde. Trošku zklamání z nevydařené prohlídky paláce jsme se vrátili zpět do hotelu St. Giles nabrat síly na zítřejší poslední prohlídku Londýna.

8.6. 2012

Kvůli oslavám Jejího veličenstva jsme museli změnit program a přesunout návštěvu Londýna na poslední den našeho zájezdu. V 9.30 hod. jsme tedy zahájili celodenní pěší prohlídku ve čtvrti Westminster. Na severním nábřeží řeky Temže jsme si nemohli nevšimnout Westminsterského paláce spolu se světoznámým Big Benem. Palác je sídlem Parlamentu Spojeného království s Dolní sněmovnou a Sněmovnou lordů. Nedaleko od Westminsterského paláce jsme prošli k Westminsterskému opatství neboli Westminster Abbey. Místo, kde probíhají korunovace (Korunovační křeslo), svatby i pohřby panovníků jsme si zdokumentovali jen zvenku, uvnitř platil přísný zákaz fotografování. Poté jsme se procházkou přes St. James Park (nejstarší park v Londýně) dostali až k sídlu královny, k Buckinghamskému paláci. Zde jsme se vyfotografovali, vyslechli si informace od průvodkyně a pokračovali jsme ulicí Mall na hlavní londýnské náměstí Trafalgar. Trafalgarskému náměstí dominuje socha admirála Nelsona s fontánami a čtyřmi sochami lvů. Uvádí se, že kov použitý na výrobu soch, pochází z děl francouzských lodí. Na náměstí byla ještě jedna atrakce současného dění. Jak známo, Londýn hostí letní olympijské hry, a tak město nainstalovalo na náměstí časomíru, která odpočítává jejich začátek. V době naší návštěvy display ukazoval 49 dní, 8 hodin, 4 min., 37 s.

Z Trafalgaru jsme vyrazili na Piccadilly Circus ozdobenou velkými neonovými reklamními tabulemi (s reklamou na Coca-

Colu, Hyundi atd.) a nepřehlédnutelnou fontánou se soškou Eroze. Odtud jsme se přesunuli do Čínské čtvrti, kde jsme si cestou prohlédli místní obchůdky, tržnice se stánky a čínské restaurace, lákající na vůni čínských kachen na medu a na jiné speciality. V sousední čtvrti Soho plné kaváren, restaurací a barů jsme měli volno k individuální prohlídce. Poslední možnost nákupu suvenýrů a maličností pro nejbližší využil snad každý. Část naší výpravy se sešla na ochutnávce piva v restauraci u Sherlocka Holmese J Ti, co měli zakoupené lístky na Londýnské oko se vrátili přes řeku a vychutnali si tak na-



Reklamní tabule na Piccadilly Circus

posled Londýn z ptačí perspektivy. Zbýlý čas do odjezdu pak každý strávil podle svých zájmů. Po 18. hodině jsme nastoupili do autobusu a vyrazili jsme k přístavu Dover na trajekt.

Anglie se s námi loučila jak jinak než deštivým a větrným počasím. Když jsme přijeli do Doveru počasí se o sto procent zhoršilo a trajekty dostaly zákaz plavby. Nezbylo nic jiného než čekat, až se počasí umoudří. Čekali jsme hodinu, dvě, tři...nakonec jsme z Doveru vyrazili ve 2.40 hodin, což bylo cca 7 hodin zpoždění. Domů jsme se po dlouhém čekání přece jen dostali. Doufejme, že i přes menší komplikace v závěru cesty (které se samozřejmě nedaly předvídat), se tematický zájezd do Anglie líbil a účastníkům zájezdu přinesl mnoho pěkných vzpomínek a zážitků.

Velké poděkování za organizaci celého zájezdu patří panu Vladimíru Tůmovi a samozřejmě i všem zúčastněným za pohodovou, veselou a příjemnou zájezdovou atmosféru

Zpracoval Zdeněk Kindl

Pracovní úraz při nesprávné technologické manipulaci

Popis události:

Při výrobě různých svařovaných velkoplošných plechových výrobků bývá technologickou nutností pro zachování rovinnosti svařovaných částí plechů dočasné vyztužení přivařením výztužných nosníků různých profilů. Tyto profily je nutné po dokončení svářecí operace bezpečně odstranit. A to je podstata vzniku následujícího pracovního úrazu.

Při výrobě velkých svařovaných nádob se pro zachování rovinnosti jednotlivých stran přivařovaly přerušovaným svarem „U“ nebo „I“ profily (viz obrázek)



Příčina vzniku úrazu:

Použití jeřábu k činnostem, které jsou pro obsluhu zakázány, tj. provádění odtržení břemene, které nebylo dostatečně uvolněné.

Porušení předpisů

Při popsané činnosti porušil svářeč (pracovník, který prováděl vázání břemen i obsluhu jeřábu) důležitou povinnost pro obě profese tj. prováděl manipulaci s dostatečně neuvolněným břemenem, kdy neznal dostatečně velikost zatížení, které při této manipulaci bude na jeřáb i vázací prostředky působit.

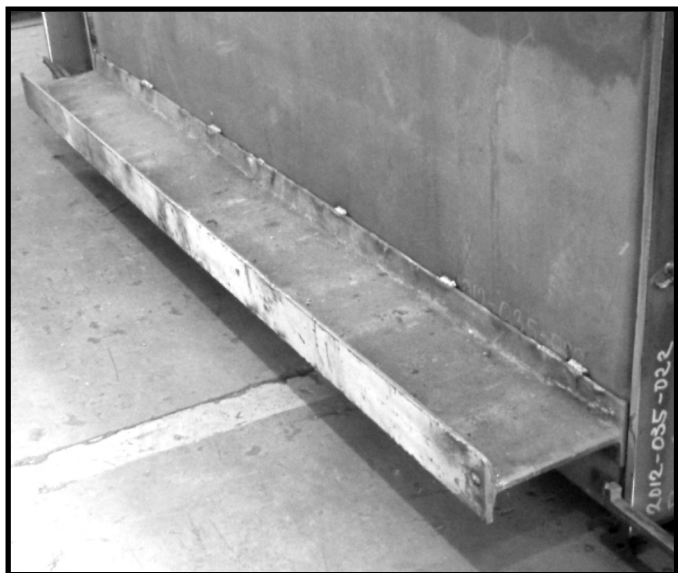
Vzhledem k tomu, že šlo o opakovanou činnost, která byla nezbytnou součástí technologického postupu, nebyl jí v rámci analýzy možných rizik věnována dostatečná pozornost ze strany technických pracovníků.

Následky:

Následkem všech pochybení v souvislosti s předmětnou manipulací bylo těžké zranění pracovníka, která prováděl vázání břemene a současně i obsluhu mostového jeřábu ovládaného se země.

Opatření:

Zaměstnavatel na základě provedených zjištění nechal provést analýzu všech činností prováděných v rámci jednotlivých výrobních operací a do pracovních postupů zařadil kontrolu dostatečného uvolnění výztužných traverz před zahájením jejich zvedání.



Po ukončení výrobní operace měl svářeč výztužný profil zavěsit na hák jeřábu, odbrousit všechny pomocné sváry a tento profil uložit na bezpečné místo.

Svářeč zavěsil traverzu na hák jeřábu a spodní sváry na obou koncích odbrousil. Odbroušení svarů však neprovedl v celém jejich průřezu a pomocí jeřábu se snažil traverzu utrhout. Pomocí zdvihu jeřábu zvedal tak dlouho, až došlo k jejich utržení. Po jejich uvolnění vlivem „napružení“ nosníku jeřábu a vázacích prostředků došlo k vymrštění traverzy, které zasáhla svářeče do hlavy a způsobila mu tak těžké zranění.



ASOCIACE

odborných pracovníků pro zdvihací zařízení - ČR

Pracovní úraz při demontáži kotveného sloupu

Popis události:

Zaměstnanci měli za úkol provést demontáž kotveného ocelového sloupu provizorního vedení pomocí hydraulického nakládacího jeřábu. Nejdříve dva zaměstnanci u sloupu demontovali jedno kotvící lano, aby mohl nakládací jeřáb (dále také jen HNJ) přijet co nejbližší ke sloupu. Poté demontovali další kotvící lano napříč sloupem. Následně vazač vylezl na sloup, kde umístil vázací popruh ve výšce 9 m. Oka popruhu zavěsil na hák hydraulického nakládacího jeřábu. Když ostatní dva zaměstnanci viděli, že zavěšení sloupu na hák HNJ je provedeno, tak odmontovali šrouby od základové desky stožáru a začali uvolňovat další kotvící lana. K manipulaci s břemenem pomocí jeřábu zatím ještě nedošlo. Vazač slézal dolů ze sloupu a najednou při uvolňování uvedené dalšího kotvícího lana se sloup začal naklánět, přičemž se oka vázacího popruhu vysmekla z háku HNJ a sloup počal bez zajištění padat k zemi. Vazač se v tuto chvíli řítil společně se sloupem



Pohled na sloup provizorního vedení

z výšky na zem. Toho si všimli oba zbylí zaměstnanci a volali na vazače, aby skočil mimo padající sloup. Ten rychle odepnul postroj pro práci ve výškách a z výšky cca 4 metry skočil na pole, které bylo pod sloupem. Sloup dopadl na zem vedle něj a nezasáhl ho, stejně ani žádného z dalších spolupracovníků vazače.

Následky:

Vazač po seskoku z výšky upadl na obě nohy a poté na záda. Přitom utrpěl tříštinovou zlomeninu dolní části levého bérce a



Nakládací jeřáb po pádu sloupu

mnohačetné zlomeniny pánve. Ostatním pracovníkům žádné zranění nebylo způsobeno

Příčina nehody:

Oba pracovníci, kteří provedli uvolnění sloupu dřív než pracovník, který prováděl uvázání sloupu na hák jeřábu, slezl dolů. Práce při demontáži stožáru provizorního vedení byla prováděna bez stanovení bezpečného postupu a z toho důvodu **došlo k pádu demontovaného stožáru a k ohrožení zaměstnanců zaměstnavatele pádem stožáru.**

Porušení předpisů:

Zaměstnavatel nedodržel ustanovení § 5, odst. 1, písm. b), c) zákona č. 309/2006 Sb., (zákon o zajištění dalších podmínek



Pohled na nefunkční pojistku háku.

bezpečnosti a ochrany zdraví při práci), ve znění pozdějších předpisů tím, že nestanovil pracovní postupy tak, aby pracovníci nebyli ohroženi padajícími předměty.

Navíc nezajistil, aby bezpečnostní pojistka háku výše uvedeného hydraulického nakládacího jeřábu byla funkční, a tak zabránila dle platného předpisu vysmeknutí vázacího prostředku. Tím nedodržel povinnost uloženou § 4, odst. 1, písm. a) zákona č. 309/2006 Sb..

Opatření:

Jako nápravné opatření na základě vyšetřování příčin úrazu byl zpracován postup pro bezpečné provádění manipulací se stožáry provizorních vedení a byla provedena kontrola funkčnosti pojistek na hácích vše nakládacích jeřábů ve firmě.

**Na základě námětu OIP
zpracoval
Ing. Miroslav Chromečka**



ASOCIACE

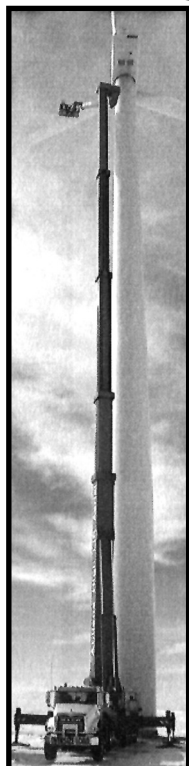
odborných pracovníků pro zdvihací zařízení - ČR

**ASOCIACE**

odborných pracovníků pro zdvíhací zařízení - ČŘ



Práce v mracích



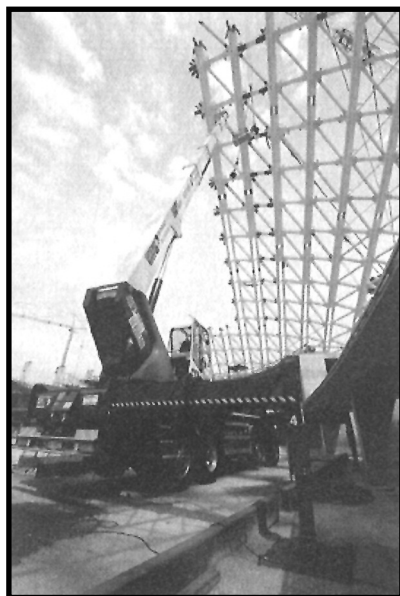
Obr.1

Vysokozdvížeň montážní plošiny poskytují uživatelům celou řadu nových možností. Nyní se s vámi podělíme o některé výzvy a dramatické situace ve výškách přes 50m.

Pro údržbu a kontrolu turbín na mnoha větrných elektrárnách provozovaných společností E.ON v Pather Creek v Texasu si USA zvolila zvedací plošinu Ruthmann TTS 1000 s max. pracovní výškou 100m provozovanou firmou Abilene High Lift Aerial sídlící v Texasu. Sektrárnám v USA. (Obr.1)

V roce 2010 vyrobil italský výrobce teleskopickou plošinu na automobilovém podvozku B-lift B-620 HR (s velkým dosahem). První jednotka byla prodána v březnu 2010 v Římě

a brzy začala pracovat na tzv. "Městě sportu" v Tor Vergata University v Římě. Tuto stavbu vyprojektoval katalánský architekt Santiago Calatrava. Hlavní funkcí plošiny byla instalace ocelové střechy. Montážní fáze projektu by měla skončit podle nejnovějších předpovědí v roce 2013. (Obr.2)



Obr.2

Společnost Ace Tree Management v Melbourne v Austrálii využívá plošinu Barin AP 70/33 J2 namontovanou na pětinápravový podvozek DAF FADCF75 10x4. Tuto plošinu používá pro četné kontroly a údržbářské práce. Plošina má maximální pracovní výšku 70m a dosah 33m.



Obr.3

Plošina je projektována pro pevný a hladký pohyb, který dává operátorovi pocit jistoty při práci v extrémních výškách. Pracovní plošina má nosnost mezi 250kg a 400kg. (Obr.3)

Společnost Bronto uvedla na veletrhu APEX 50m platformu S 50-J XDT, která byla určena pro finskou společnost Jalo & Jalo. Zde se pracuje v Porvoo ve Finsku na staveništi elektrárny na biomasu. (Obr.4)



Obr.4



ASOCIACE

odborných pracovníků pro zdvihací zařízení - ČR



Obr.5

práci použilo plošinu s dieselovým pohonem a pracovní výškou 60m Bronto LT 600 KD. (Obr.5)

V ložském roce se společnost Mateco ujala projektu k zajištění přístupu k několika větrným elektrárnám, které měly prasklé listy rotoru turbíny a bylo nutné je opravit. V termínu od 26. dubna 2011 do 28. července 2011 pracovali 2 řidiči se čtyřmi t e c h n i k y z firmy zákazníka na kontrole a opravách listů. Mateco pro

mobilovém podvozku otevírá nové trhy. Tato plošina umožňuje práci v hrubém terénu, což by se standardní výbavou nebylo možné. Je vhodný pro řadu aplikací včetně větrných elektráren, dolů, na údržbu a servis v chemických provozech. (Obr.6)

Italská firma Autotrasporti Cavicchioli srl, která vyrábí a pronajímá jeřáby, využívá plošinu Eagle S6232 k údržbovým pracím na kostele San Petronio v Bologni. Plošina má díky výsuvnému kloubovému výložníku pracovní výšku 60m a dosah 32m. (Obr.7)



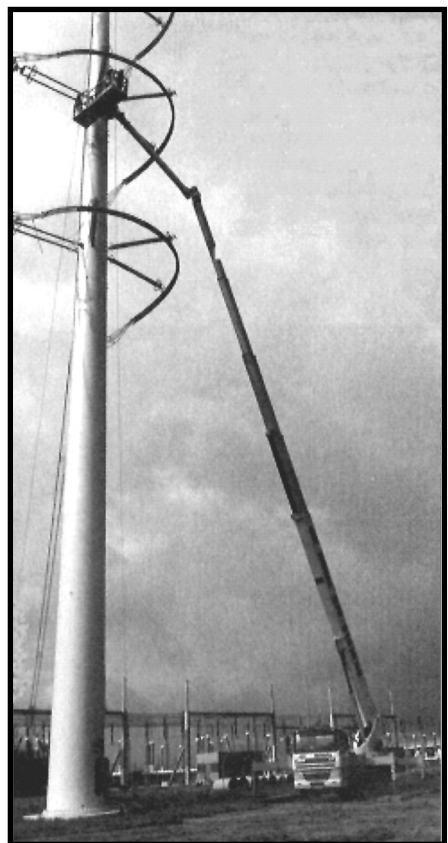
Obr.7



Obr.6

Tento gigantický WT1000 od firmy Palfinger patří italské firmě Mover. Se svou pracovní výškou 103m a mobilitou auto-

Společnost Riwal dodává zvedací pracovní plošiny do holandské energetické společnosti Tennet. Zde plošiny slouží k údržbě rozvodů vysokého napětí. Na obrázku je plošina WT700 s pracovní výškou 70m. Úspěšně pracuje tam, kde klasický jeřáb selhal. (Obr.8)



Obr.8

*Překlad
z časopisu
Access
January
-February
2012*

Nepředvídatelná selhání

V druhé části článku ROLANDA VERREETA o poruchách ocelových lan se podíváme na nepředvídatelné a často katastrofální druhy poruch.

Na rozdíl od předvídatelných poruch, které se objevují na konci životnosti lan se nepředvídatelné a často katastrofické poruchy mohou objevit více či méně v každém okamžiku pracovního cyklu lana.

Pravděpodobně nejčastější, osudnou příčinou selhání lana je vyskakování lana z kladky. Tato formulace není zcela správná, protože lano ve skutečnosti nevyskakuje z kladky. Přesněji řečeno se lano nemůže správně dostat do kladky. K selhání lana může vést mnoho dalších příčin.

Nadměrný úhel náběhu lana

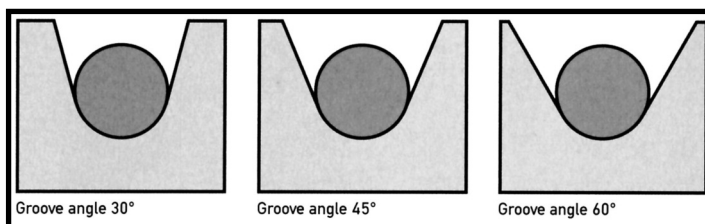
Čím větší je úhel náběhu, pod kterým lano vstupuje do kladky, tím větší je pravděpodobnost, že se lano bude špatně do kladky dostávat. Toto je jeden z důvodů proč jsou omezeny úhly náběhu do lanového systému.

Příliš malé úhly drážek

Na druhou stranu, čím je úhel drážky v kladce menší, tím je pravděpodobnější, že se lanu nepodaří správně se do kladky dostat.

V USA je přeskakování lana více pravděpodobné než v jiných zemích, protože americké normy doporučují úhel drážek 30 stupňů. Německá norma 15061 požaduje minimální úhel drážky 45 stupňů a britské normy 6570 doporučují úhel 52 stupňů. V těchto zemích je přeskakování mnohem méně pravděpodobné. Na základě nových poznatků nejnovější verze ISO 4308 a norem CEN výslovně povolují úhly drážek až 60 stupňů.

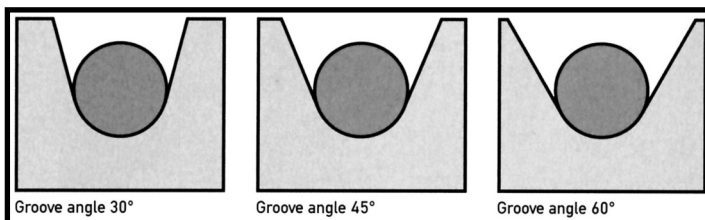
Obrázek 8 ukazuje úhly drážek 30stupňů (USA), 45 stupňů (Německo) a 60 stupňů (ISO a CEN).



Obr.8

Příliš velký poloměr zaoblení drážky vůči průměru lana.

V posledních letech jsem analyzoval mnoho nehod způsobených přeskakováním lana v kladce. Zpětným rozбором



Obr.9

jsem zjistil, že ve většině případů je poloměr drážky v kladce mnohem větší než průměr lana (obr. 9 vpravo).

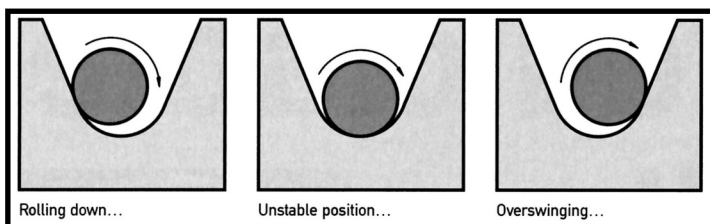
Dále jsem také zjistil, že lana navinutá na jednovrstvé bubny s příliš velkým poloměrem drážky měla tendenci přeskakovat přes okraj do sousední drážky (což je stejné jako přeskakování v kladce, kromě toho, že není



Obr10

bezprostředně ohrožena pevnost lana). Obrázek 10 pořízený elektronovým mikroskopem zobrazuje typické vnější

porušení povrchu drátů v laně, které způsobilo přeskokování lana v kladce. Drážka byla pro lano příliš velká, což zvýšilo rozložení tlaku na několik vnějších drátů, které byly vu. Proto únavový lom začal na spodní části povrchu. Lom ve tvaru čočky se pak dále šířil po průřezu vodiče, až je mnohem větší než zbytková plocha a následně dojde k zlomu a osudné události.



Obr.11

Vzhledem k tomu, že lano nebylo po vstupu do kladky pevně přidržováno vlevo nebo vpravo mohly jakékoliv vibrace a kmity kladky pohybovat lanem v široké drážce tam a zpět a tímto získat hybnost pro „finální skok“ (obr.11).

V dolní části porušeného povrchu na obr 10 byla vytvořena skupina trhlin způsobená kolébáním tam a zpět v příliš široké srážce.

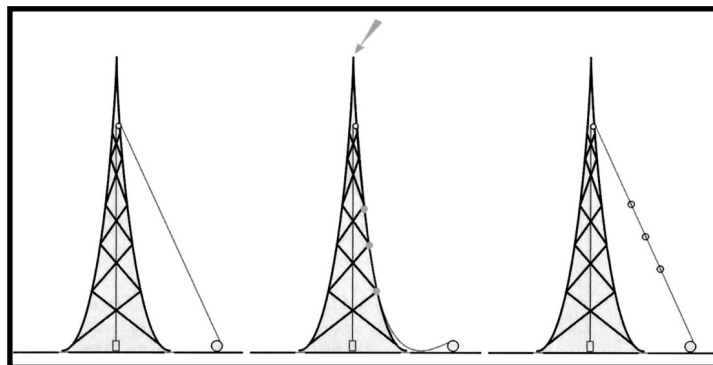
Úder blesku

Při stavbě 100m vysoké radiové věže byli pracovníci denně zvedání na vrchol věže v u dalších místech v celé délce lana jsou jednotlivé dráty k sobě svařeny (obr.12).



Obr.12

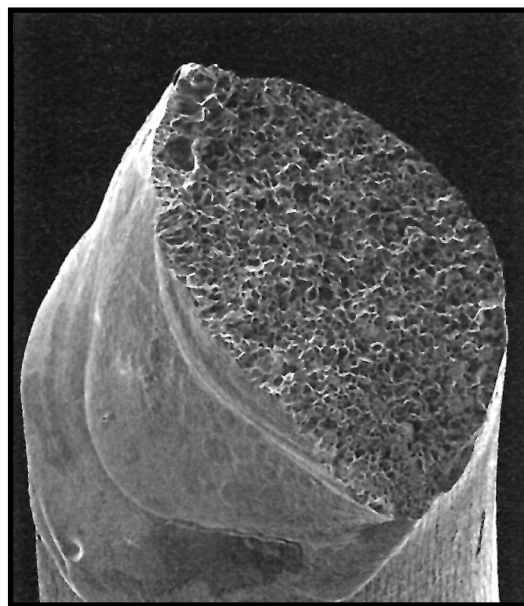
Rekonstrukce nehody proběhla následovně: lanový systém se skládal z popruhu a bubnu. Obrázek 13 ukazuje výtah v provozu.



Obr.13

Když nebyl výtah v provozu, lano bylo uvolněné a opíralo se o příhradovou konstrukci věže. Jednou v noci do věže uhořel blesk.

Vzhledem k tomu, že věž byla vůči zemi izolována, elektřina cestovala přes lano a bubnu, které byly jediným spojením se zemí a to v místě styku lana s věží kde byly dráty svařeny dohromady (obr. 13).



Obr.14

Když byl výtah druhý den znovu použit, nikdo si nebyl vědom 3 lanových úseků poškozených bleskem.

Až, když se během prvního zdvihu jedna z poškozených částí ohnula kolem navijáku, lano selhalo. Důkladná ranní kontrola celé délky lana by pravděpodobně odhalila poškození lana, bohužel nepřízeň osudu byla proti tomu.



Je-li lano zasaženo bleskem, v materiálu jednotlivých drátů dojde k rekrystalizaci (obr. 14) a drát ztratí asi dvě třetiny své pevnosti v tahu. Toto není hlavní problém, nicméně pokud jsou sousední dráty staveny dohromady, lano se stane velmi tuhým a zlomí se okamžitě, jakmile se ohne kolem kladky nebo bubnu.

Ocelové lano může pracovat ve velmi horkém prostředí za předpokladu, že může vést teplo do chladnějších částí jeřábu. Například v Německu okolo 80% všech licích jeřábů pracuje s ocelovými lany s plastickou vrstvou mezi vnějšími prameny a IRWC(Obr.15).

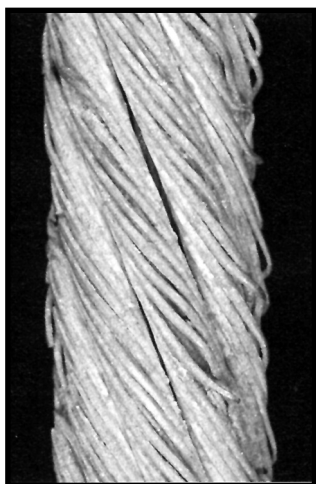


Obr. 15

Na druhou stranu pokud lano zůstávají v teplém prostředí déle, materiál se žihá a lana se stávají nebezpečnými Obr.16).

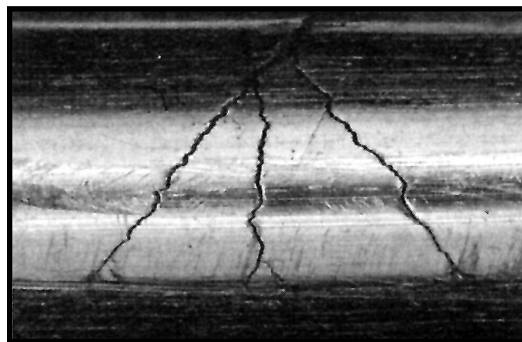
Vodíkové křehnutí

Ocelová lano využívaná jako ochrana proti pádu, na která si pracovníci mohou



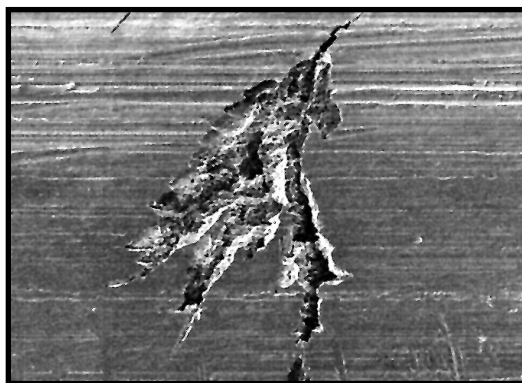
Obr.16

připojit své bezpečnostní postroje při chůzi po nosníku jeřábu, jsou obvykle instalována s relativně mírným předpětím. Proto bylo velkým překvapením, že jednoho dne jedno z lan selhalo, aniž by bylo zatíženo.



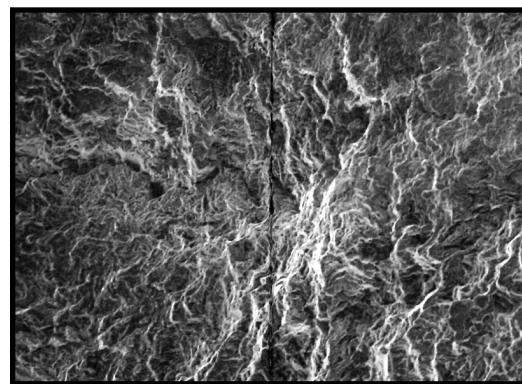
Obr.17

Mikroskopická analýza drátů lana odhalila velké množství trhlin v okolí místa selhání. Každá trhlina se dále rozdělila na další trhlínu, která se dále opět dělila (Obr.17). Snímání elektronovým mikroskopem ukázalo, že v každém bodě větvení se povrch oddělí, jako by byl materiál velmi křehký (Obr.18). Také



Obr.18

struktura lomu na konci drátů ukázala topografii typickou pro křehký materiál a velmi neobvyklý pro tažný (tvárný) materiál drátů lana (Obr.19).



Obr.19

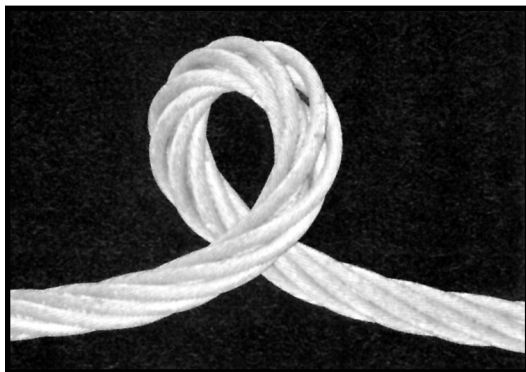
Když jsem se ptal na možné vystavení ochranných lan chemikáliím. Pracovník si vzpomněl na netěsné potrubí dopravující peroxid vodíku a to v blízkosti prasklého



lana. Potrubí se opravilo, ale nikdo se nezaobíral lanem. Vodík se šířil strukturou oceli a způsoboval vodíkové křehnutí. Na konec stačilo mírné předpětí a lano prasklo.

Smyčky (Zauzlování)

Ocelová lana mohou být zkroucena během instalace nebo mohou být způsobena strojem popřípadě způsobem provozu jeřábu. Důsledkem toho může být otáčení kladnice. Ocelová lana se velmi často kroutí a to bez vědomí operátora. Lano může pod napětím fungovat dlouho a dobře, ale pokud se jen jednou napnutí lano dostane pod kritickou hodnotu, kroucení se vymstí a lano se zkroučí do smyčky (Obr. 21).



Obr.21

Pokud bude následně lano nataženo, může dojít ke kritickému selhání.

V hlubokých důlních šachtách jsou kladkostroje těsně před použitím zatíženy vahou klece. Některá lana delší 2000m jsou zatížena vahou klece plus vahou lana samotného. Nízké zatížení na dně šachty vytváří malý moment v jednom směru a zároveň mnohem vyšší zatížení v horní části vytváří velký moment v opačném směru. V důsledku toho se bude horní část lana rozplétat, zatímco spodní část se bude stahovat (točit v opačném smyslu).

Toto kroucení nepředstavuje skutečný problém při provozu šachty, i když životnost lana se sníží. Pokud však dojde k nouzovému přerušení během pohybu vzhůru, buben vrátku se zastaví okamžitě, zatímco klec pokračuje v pohybu vzhůru.

V důsledku toho by se mohla část lana těsně nad klecí uvolnit a kvůli kroucení lana vytvořit smyčku (Obr.22). Následně když klec ztratí pohybový moment a zhoupne se zpět dolů, lano může prasknout.

Speciálních důlních lan s proměnnou volnou délkou se zde popsaný problém netýká, lano zde vytváří stejný moment pod nízkým zatížením nad klecí jako pod vysokým zatížením (u 2000m lana). Proto se tyto lana nemusí přetáčet k nalezení rovnovážného stavu a v důsledku toho pracují v nekroutivém režimu. To zvyšuje životnost lana a zároveň snižuje riziko vzniku smyček v uvolněných lanech.

Studium

Ocelová lana jsou velmi namáhané strojní prvky. Selhání lan může mít katastrofální následky. Některé nehody jsou předvídatelné a spojené s danou událostí, která nastane, pokud nejsou přijata nápravná opatření, ostatní nás mohou zasáhnout neočekávaně. To je důvod, proč musíme pokračovat ve zkoumání nehod ocelových lan a získávat zkušenosti z těchto událostí. Vzdělávání je klíčový prvek pro bezpečnější používání lan.

*Překlad z časopisu Cranes
NOVEMBER 2011*



Obr.22

CELOSTÁTNÍ KONFERENCE

odborných pracovníků pro zdvihací zařízení - ČR

Vážení kolegové,

již v tomto čísle Zpravodaje Vás chceme informovat o připravované celostátní konferenci odborných pracovníků pro zdvihací zařízení ČR.

Po zkušenostech a vyhodnocení slavnostní konference v roce 2011, kdy Asociace ZZ oslavila 20. výročí od svého založení, se i v letošním roce tato odborná konference bude konat v Olomouci.

Termín konference:

23. – 24. října 2012 / úterý – středa /

Místo konání:

Olomouc – hotel Flora, Krapkova 34 - kongresový sál.

Hotel Flora se nachází v centru města Olomouce, nedaleko výstaviště Flora.

Kongresový sál je po rekonstrukci zmodernizovaný a má kapacitu více než 350 míst, takže nebudou žádná omezení počtu účastníků – **všichni jste srdečně zváni.**

Ubytování účastníků:

Ubytování si může každý účastník zajistit přímo v hotelu Flora za zvýhodněnou cenu 600 Kč se snídaní - formou švédský stůl, nebo za 450 Kč bez snídaně.

Další možnost ubytování je na ubytovně Správy vojenského ubytovacího fondu, Křížíkova 2 za cenu cca 300 Kč bez snídaně.

Připravovaným odborným programem chceme navázat na důležitá témata, která byla projednávána v ního odborného rozhodování.

Podrobnější informace budou v pozvánce, kterou včas obdržíte.

Věříme, že setkání odborných pracovníků pro zdvihací zařízení Vám přinese spoustu nových a pro Vaši praxi důležitých informací v oblasti zdvihacích zařízení.

Na konferenci budou zastoupeni rovněž servisní organizace a výrobci zdvihacích zařízení, kteří budou prezentovat své novinky zdvihací techniky.

Z připravovaného programu odborných témat vyjímáme:

- Po delší době se nám podařilo zajistit erudovaného právníka, který seznámí posluchače s **riziky vyplývajícími z obchodních případů a podnikání**, podá základní informace o zajištění a vymáhání pohledávek apod.. V neposlední řadě se bude snažit analyzovat problematiku **právní odpovědnosti při zapůjčování mechanismů (jeřábů) v rámci stavební činnosti.**

- Pod patronací AZZ ČR je letos připravována **novelizace dlouho kritizované ČSN 27 0142**. V rámci konference budete seznámeni s aktuální verzí probíhajících změn a v diskusi můžete uplatnit své zkušenosti a tak přispět ke zkvalitnění její finální verze.

- Bude prezentován názor některých výrobců jeřábů na **novou metodiku ve stanovení lhůt pro provádění revizí a revizních zkoušek jeřábů.**



ASOCIACE

odborných pracovníků pro zdvihací zařízení - ČR



- Bývalý zkušený pracovních záchranné služby seznámí z posledními aktuálními novinkami v oblasti **poskytování první pomoci při úrazech** elektrickým proudem a při nehodách.

- Po opakovaných požadavcích ze strany revizních techniků byl osloven zástupce předního výrobce **automobilních servisních zvedáků**, aby informoval o novinkách v technickém provedení, provozních předpisech a požadavcích na zkoušení v provozu.

- Po několika pokusech chceme dokončit analýzu **nového přístupu k provádění revizí a revizních zkoušek** s upřednostněním analýzy zjištěných rizik před citací článků nezávazných a dnes již třeba neplatných norem.

- Obdobným způsobem chceme jako doporučení AZZ ČR řešit problematiku zajišťování **kvalifikace jeřábníků a vazačů**.

- V neposlední řadě se dovíte o **zavedení nové normy ČSN 73 2604 pro provádění kontrol ocelových konstrukcí do praxe** odborných pracovníků zdvihacích zařízení.

V diskuzi vystoupí pracovníci SÚIP, OIP, TIČR, DÚ, ÚNMZ a další.

*Na Vaší účast se těší Výkonná rada AZZ ČR
a pořadatelé odborné konference.*

Ing. Šárka Janků, PhD, - Trango s.r.o.

KOMUNIKACE NA PRACOVÍŠTI ANEB VŠICHNI JSOU BLÁZNI, JEN JÁ JSEM LETADLO (aneb nejen JÁ mám vždy pravdu)

To, že úroveň interní komunikace přímo souvisí s úrovní firmy a její schopností uspět na trhu, již není dnes nic nového. Proto je dnes takový boom nejrůznějších kurzů, zaměřených na umění komunikace. Ovšem než se dojdeme na „univerzitu“, kde nás budou učit KOMUNIKOVAT SPRÁVNĚ, měli bychom projít nejdřív ZÁKLADNÍ a STŘEDNÍ ŠKOLOU, jak je tomu v běžném vzdělávacím cyklu. Těžko se někdo dostane na univerzitu, když neumí číst a psát. No, a stejné je to i s uměním komunikace. Proto dřív než dojdeme na naši univerzitu, začneme opravdu tou základní školou, kam bych zařadila „předmět“ POZNÁNÍ SEBE SAMA.

Poznání sebe sama

„Žil jednou jeden starý lev a ten se vydal jednoho dne na lov. Narazil na stádo ovcí, v jehož středu s překvapením uviděl mladého lva, jak se pase spolu s ovce. Vyrázil ze svého úkrytu, ovce začaly utíkat a s nimi i mladý lev v domněnku, že on sám je ovce, kterou starý lev sežere. Starý lev dohonil mladého lva, chytnul jej za hřív a vlekl jej k nedalekému jezeru. Mladý lev, zcela paralyzován strachem a přesvědčen o vlastní slabosti, nekladl vůbec žádný odpor a tiše čekal na svůj osud. Když byli u jezera, vystrčil starý lev mladému hlavu nad zrcadlově klidnou hladinu. V tom okamžiku mladý lev pochopil, co se stalo. Uvědomil si svoji sílu, kterou tak jako tak vždycky měl a začal žít jako lev...“

Tato malá bajka naprosto jednoduše a krásně poukazuje na jednu lidskou schopnost. Tou schopností je pohled na sebe sama – někdo se opravdu vidí jako ovce, dokud se na sebe nepodívá důkladněji, a až potom pozná, že je lev. Samozřejmě, někteří lidé zůstanou nadosmrti ovce, ačkoliv by mohli být lvy a na druhé straně ti, co se vidí jako lvi, jsou ve skutečnosti obyčejnými a ve většině případů, podlými ovce. Ale o tom život je...

Od tohoto pohledu se odvíjí celý život člověka. Místo ve společnosti, schopnost prosadit se a schopnost seberealizace a nalezení uznání je v moci každého z nás a záleží jen a jen na nás, budeme-li lvy nebo ovce.

Seberealizace, kterou se dnes snažíme dosáhnout různými praktikami (vzdělávání, poznávání, psychologie, meditace), je odvislá od toho základního – od znalosti sebe sama a důvěry ve vlastní schopnosti, ve vlastní JÁ. Dnešní člověk již chápe, že má-li uspět v tvrdém konkurenčním prostředí, musí se rozvíjet – musí na sobě pracovat.

“Především poznej sám sebe. Neboť nic není těžšího než poznat sám sebe, nic není namáhavějšího a nedá nám tolik práce.“ Nilus (kol. 430)

Abychom mohli nalézt počátek myšlení, musíme nejdříve rozumět sami sobě. K tomu není možné použít analytickou metodu. Analýza potřebuje vždy nějaký čas. Je to podobné, jako když loupeme po slupkách cibuli.

Člověk má možnost poznat mnoho směrů, mnoho pomocných cestiček i cest, vedoucích k poznání sama sebe a každý může mít či má tu svou, která mu nejlépe vyhovuje! Poněvadž každý jsme jiný, snažme se respektovat a vážit si každého jedince takového, jaký je a uvědomme si, že to stejné očekáváme od svého protějšku.



Žádná cesta za účelem poznávání a zdokonalování sebe sama, by se neměla (nesmí) proměnit ve fanatismus, zaměřený jakýmkoliv směrem! Fanatici jsou značně velkou pohromou pro lidstvo jako celek a tím i pro všechny živé bytosti ve svém okolí! A tím se určité vývojové prvky lidstva mohou lehce pozastavit, či zastavit úplně!

Co je tedy důležité proto, abychom poznali sami sebe? **Poslouchejme.** Poslouchejme ale nejenom slova. Co to tedy znamená „poslouchat“? **Neposlouchejme proto, abychom se jen učili. Poslouchejme tak, abychom poznali, co je pravdivé a co mylné.** Znamená to, že nic nepřijímáme, ani neodmítáme - člověk se musí o sobě učit. Získávání znalostí o sobě a učení se o sobě jsou dvě různé věci. Znalosti o sobě můžeme nabývat tak, že se budeme zkoumat a pozorovat. Když pak na základě takto nashromážděných znalostí začneme jednat, bude takové jednání pouze rozšiřováním nabytých znalostí. Poznání sebe sama, využití svého potenciálu a chuti na sobě dále pracovat spolu totiž velmi úzce souvisí. S tímto faktem souvisí řada lidských vlastností, které rovněž musíme brát v úvahu, chceme-li postoupit až na naši pomyslnou univerzitu a učit se **SPRÁVNĚ KOMUNIKOVAT:**

Sebevědomí

Sebevědomí je jedním zidské komunikace. Být zdravě sebevědomý znamená vědomě vnímat sám sebe, znát své silné a slabé stránky, být si vědom svých hranic, ale i možností ve všech oblastech svého bytí.

Sebeovládání

Sebeovládání je schopnost projevovat emoce vsituací. Základem sebeovládání je zdravé sebevědomí, jelikož jistější lidé jsou stabilnější.

Vytrvalost

Vytrvalost je předpokladem úspěchu. Pokud se člověk vzdá při prvním nezdaru, nikdy se úspěchu nedočká. Vytrvalost znamená vytrvat a počkat si „na odměnu“.

Schopnost prosadit se

Prosadit se znamená přesvědčit okolí, ne si souhlas nebo přízeň vynutit. Pokud se člověk chce prosadit, musí si stanovit cíle a hájit věcně svá stanoviska.

Adaptabilita

Adaptabilita je rychlé přizpůsobení se podmínkám, kam člověk vstupuje nebo které se vytvářejí. Jedná se o schopnost na nejrůznější podmínky reagovat a umět se v nich zorientovat.

Schopnost přijímat kritiku

Většina lidí, pokud jsou kritizováni, vztahují kritiku ke své osobě a nevztahují ji na své chování v určité situaci, proto se také často ospravedlňují. Je důležité naslouchat svému kritikovi. Pokud je člověk schopen přijmout pravdivou kritiku, získává možnost dále se rozvíjet.

Asertivita

Jedná se o změnu, která musí proběhnout v člověku, jiný pohled na komunikaci s druhými lidmi.

10 asertivních pravidel:

1. Máte právo sami posuzovat své chování, myšlenky, emoce a nést za ně a za jejich důsledky odpovědnost.
2. Máte právo nenabízet žádné výmluvy či omluvy, ospravedlňující vaše chování.
3. Máte právo sami posoudit, zda a nakolik jste odpovědní za problémy druhých lidí.
4. Máte právo změnit svůj názor.



5. Máte právo dělat chyby a být za ně odpovědní.
6. Máte právo říci: „Já nevím.“
7. Máte právo být nezávislý na dobré vůli ostatních.
8. Máte právo dělat nelogická rozhodnutí.
9. Máte právo říci: „Já ti nerozumím.“
10. Máte právo říci: „Je mi to jedno.“

Zvládání stresu

Stres je takový tlak, který vyvolává odezvu každého organismu. Ve své podstatě stres podporuje přežití, jelikož nutí k přizpůsobení se podmínkám prostředí. Rozlišujeme distres (nepříjemné pocity -tlak úkolů, nedostatek času, nejistota) a eustres (příjemné pocity -poznávání, objevování, radost, sexualita).

Motivace

Motivace není lidskou vlastností ale výsledkem procesu, který je závislý na síle podnětů zvenčí, vlastní účinnosti a emoční inteligenci.

Jak efektivně řídit sám sebe?

Tuto otázku by si měli položit všichni, kteří jsou v kontaktu s lidmi. Sebeřízení pro každého – **položme si několik otázek:**

Umím odolávat stresu a emočně vypjatým situacím?

Jsem spíše pesimista/optimista?

Umím kontrolovat své chování?

Umím efektivně naslouchat druhým?

Jsem dostatečně empatický? Umím se vcítit do lidí okolo sebe?

Jsem sebevědomý – umím sám sebe ocenit?

Mám nastavené své životní cíle?

Jsem flexibilní v komunikaci s lidmi?

Pokud jste si na většinu otázek pravdivě odpověděli kladně, nemá smysl se obávat, že byste svoji sebereflexi neovládali – právě naopak! Ti z vás, kteří si na některou z otázek odpověděli záporně, měli by se zaměřit právě na tu danou oblast a posílit ji.

Poznat sám sebe je výhoda!

Naslouchat své intuici je vlastně téměř jediné, co k poznání sebe sama skutečně člověk potřebuje. Sledováním svého chování a jednání docílí toho, že přesně víte, jak v různých situacích reaguje.

Sebedůvěra

Možným důvodem, proč sami sebe nechceme poznávat, je nízké sebevědomí - bojíme se stanovit si vyšší cíle, neúspěch neseme těžce, pesimismus.

Už máme jasno v tom, že poznat sebe sama je nezbytností pro zvládnutí správné komunikace? Jestliže ano, úspěšně jsme ukončili základní školu a bez obav můžeme postoupit o stupeň výš – na střední školu, jejímž předmětem je „EMPATIE“.

Empatie

Na empatii se nás ptají, ucházíme-li se o práci v centrech sociálních služeb. Ačkoli o ní všichni mluví a existuje celá spousta jejích definic, nikdo přesně neví, co to je a v čem empatie spočívá. Na empatii je založena celá společnost. Nebo by alespoň měla být. Je to schopnost vcítit se do pocitů a jednání druhé osoby.

Empatie je ve své podstatě schopnost pochopit jednání jiného člověka, vnímat, jaké jsou z toho pocity a jaký je na kterou věc názor. Empatie může být **vrozená**, můžeme pro ni mít vrozené zvláštní **nadání** nebo ji lze **studovat** a naučit se ji používat. Vyni-



kající je empatii využít v určitých situacích (jejich volba záleží na každém z nás) ale není dobré se neustále snažit soustředit na to, co se děje ve všech okolo. Je to náročné a navíc bychom takto mohli ztratit vlastní hodnoty a pocity a nemusel by se najít nikdo, kdo by nás dokázal pochopit. Empatie je užitečnou schopností. S její pomocí se lze vyhnout mnoha problémům, nebo efektivněji dosahovat žádoucích výsledků.

Empatie není soucit, ani lítost: člověk může cítit soucit k druhé osobě, litovat ji, ale nemusí pociťovat, to, co ona. A ostatně se jistě i vám dostalo soucitu tam, kde jste jej vůbec nepotřebovali, a to, co jste potřebovali, to jste nedostali. Soucit není empatie.

Empatie však není ani telepatie - schopnost číst myšlenky druhých. I když v nízko rozpočtových sci-fi seriálech si to pletou. A konečně empatie není žádná paranormální schopnost.

Do člověka se můžeme vcítit **jen na krátkou dobu** (při hovoru, při jednání, při sporu...) a pokud ho neznáme a není pravděpodobné, že se s ním ještě setkáme, všímáme si především jeho aktuálního chování. Vnímáme především řeč těla (status, temperament, atd.), a podle toho se snažíme zaujmout svůj způsob vystupování. Pokud **někoho známe již léta**, jsme schopni poměrně přesně určit status i temperament (na základě zkušeností z minulosti). Pak již dokážeme určit, proč zaujímá jisté stanovisko a jak bude reagovat na kritiku, i jak moc a od koho ji přijme.

Běžný člověk má jakési-takési empatické schopnosti. Stačí mu. Profese, které mají jako významný předmět své činnosti lidi, by měli mít empatické schopnosti nadprůměrné. Bez nich nemohou efektivně dosahovat výsledků. Jsou to například psychologové, terapeuti, herci, prodejci, podvodníci, porodní asistentky, lékaři, atd., atd. Manažeři k této skupině profesí rozhodně patří. Na rozdíl od ostatních profesních skupin však mnoho manažerů své a cizí emoce nevíta jako spolehlivé pomocníky, ba naopak se jim usilovně brání. Jsou přesvědčeni, že emoce v managementu překážejí, podstatná je pouze disciplína a znalosti. Jak hrubý je to omyl, netuší. Je důležitější-odbornost nebo empatie?

„Byl jeden student - geniální matematik. Rozhodl se pro životní dráhu učitele. Spolužáci prokurovali: To bude jednou skvělý učitel! Nebyl. Po několikaletém putování od školy ke škole musel změnit profesní orientaci. Na druhou stranu jeho spolužačka jen s obtížemi procházela od zkoušky ke zkoušce, ale po absolvování studia a nástupu do praxe se z ní stala schopná, a žáky oblíbená, učitelka. Co vlastně rozhoduje o úspěchu v kantorské profesi? Uvedené dva kontrastní příklady ukazují, že IQ to asi nebude.“

Na tomto kratinkém příběhu můžeme jasně rozpoznat, kdy je empatie nepostradatelná – v podstatě vždy, kdy se jedná o mezilidské vztahy, je empatie tím rozhodujícím milníkem toho, kudy se bude komunikace ubírat. Například zvládat vlastní emoce a cílevědomě je používat k dosažení cíle by měl umět každý učitel. Měla by to být jedna z norem, která by měla sloužit k výběru studentů pro učitelské povolání. Místo toho uchazeče v přijímacím řízení zkoušíme vzorečky, nabíflované vědomosti, všeobecný rozhled. To vše jim ale bude k ničemu, když svými schopnostmi nedokáže oslovit své žáky, zaujmout své studenty a přesvědčit je o smyslu a užitečnosti toho, co je mají naučit. Je to druhá stránka učitelova působení. Jak oslovit, ovlivnit a přesvědčit své okolí. Mnohé se dá v životě dohnat, něco i naučit. K dokonalosti dojde jen málokdo z nás. Ale v každém případě by učitelé měli o této stránce své vlastní osobnosti alespoň něco vědět. Geniální a veleúspěšní jsou lidé, kteří s vrozenou moudrostí (to je lepší než to nazývat chytrostí) a citem pro své okolí rozdávají kolem sebe pozitivní vlny životní energie.



Tak co, máme jasno i v empatii? Dovedeme se s touto kategorií srovnat a jsem schopni sami sobě pravdivě říct, jaké jsou naše schopnosti v oblasti empatie? Ano? Skvěle, máme za sebou maturitu a můžeme postoupit na univerzitu, kde máme předmět „KOMUNIKAČNÍ DOVEDNOSTI“.

Komunikační dovednosti

Komunikační dovednosti jsou dnes čím dál důležitější. Jde o oblast, kterou v případě jejího zvládnutí získáme mnoho. Komunikační dovednosti představují důležitý předpoklad i pro rozvoj dalších dovedností (jako např. týmová práce, umění řešit problémy a konflikty, atd.).

Je nutné snažit se komunikovat pozitivně, tzn. tak, aby naše komunikace naznačovala kladný postoj k tomu druhému. Protějšek by měl mít pocit, že je nám komunikace příjemná a že v ní chceme pokračovat.

Součástí správné komunikace je také naslouchání. **Naslouchání** je něco jiného než slyšení. Slyšení se týká fyziologické stránky. Naslouchání lze zjednodušeně označit jako „schopnost číst mezi řádky“, tzn. naladit se na stejnou notu jako partner v komunikaci (to souvisí i s empatií).

Se správně nastavenou komunikací také souvisí **asertivita**. Je to schopnost prosazovat svůj názor, ale nikdy ne agresivní formou. Asertivita pomáhá nebýt obětí manipulace. Ovšem důležité je si uvědomit, že ne s každým člověkem se asertivně jednat dá.

Chceme-li rozvíjet své komunikační schopnosti, musíme vědět jaký jsme komunikační typ. Pokud nedokážeme sami sebe analyzovat při různých situacích a bojíme se, že budeme k sobě neobjektivní, požádejme někoho z okolí, aby tuto analýzu provedl a upozornil nás na komunikační nedostatky, protože schopnost bezchybné komunikace je dnes již nezbytností v každé profesi.

Schopnost správně komunikovat určitě souvisí s inteligencí člověka. Ale existuje pouze jedna inteligence? Ukázalo se však, že inteligence je velmi široký pojem a rozhodně je nedostatečné jako inteligenci vnímat pouze schopnost logického uvažování. Rozeznáváme různé druhy inteligence, mimo jiné **inteligenci emoční**.

Emoční inteligence je schopnost pracovat s emocemi (vlastními a do jisté míry i emocemi jiných). Jedná se o schopnost ovládat své pocity a nálady nebo schopnost empatie.

Úroveň emoční inteligence, mimo jiné, ovlivňuje oblíbenost v týmu, úctu k hodnotám i k němu samotnému, schopnost motivace, flexibilitu a nezávislost. Do jisté míry je daná dědičně (tedy geneticky po předcích) nebo vrozeně (vývojem v prenatálním stádiu) a velký vliv na rozvoj emoční inteligence má i prostředí. Od narození je totiž každý človíček vystaven působení prostředí a tím pádem je i utvářena jeho inteligence, včetně té emoční. Dostatečně rozvinutá emoční inteligence je důležitá pro šťastný a úspěšný život. Důležité je dobře poznat sebe sama a naučit se se sebou pracovat.

Zvládli jsme studium? Jsme již kvalitními komunikátory? Myslíte si, že ano? CHYBA – někde ve výukovém programu se stala chyba nebo jste nepochopili smysl našeho studia. Takže zpět do lavic. Jestliže se myslíte, že zdaleka nejste skvělými komunikátory, protože to se ukáže až v praxi, jste těmi správnými absolventy našeho vzdělávání a máte možnost jít dál – udělat si třeba doktorát..... předmětem našeho dalšího studia je „NEVERBÁLNÍ KOMUNIKACE A NASLOUCHÁNÍ“.



Neverbální komunikace

Neverbální komunikace bývá také označována jako řeč těla, nonverbální anebo mimoslovní komunikace. Znamená proces dorozumívání s neslovními prostředky. Neverbální komunikace je při komunikaci mnohem důležitější než verbální komunikace.

Neverbální komunikace může mít tyto podoby:

- kinezika – pohyby celého těla,
- gestika – pohyby a postavení prstů, paží, nohou a hlavy,
- mimika – pohyby obličejových svalů,
- vizika – pohyby očí, víček, obočí, oční kontakt,
- haptika – význam doteků,
- proxemika – význam vzdáleností,
- posturologie – postoje a pozice celého těla.

Naslouchání

Při komunikaci není důležité jen mluvení a řeč těla, ale velkou roli hraje právě naslouchání. Uvádí se, že poslouchání se na procesu komunikace podílí ze 45 až 53%. Pro úspěšnou komunikaci je nutné zvládnout dobře poslouchání, aktivní naslouchání a kladení otázek. Přestože je schopnost poslouchat považována za běžnou věc, kterou každý umí, odhaduje se, že až 80% lidí naslouchat neumí.

Naslouchání může mít několik poloh:

Empatické naslouchání - nasloucháme především pocitům partnera v komunikaci a snažíme se do nich vcítit a pochopit proč je informace sdělena právě tak, jak je.

Aktivní naslouchání - nasloucháme vnímavě a pozorně a vlastní myšlenky prezentujeme až v okamžiku, kdy partner v komunikaci dokončí svou řeč. Cílem naslouchání by mělo být získání maxima informací, jejich pochopení a naprosti samozřejmě poskytnutí zpětné vazby.

Nu, a jsme u konce našeho vzdělávacího cyklu. Co bylo vlastně mým cíle? Ukázat ctěnému čtenáři, že komunikovat není tak snadné. I takovou přirozenou věc bychom se měli učit, abychom zbytečně. Vždyť právě slovo je tou nejmocnější zbraní. Ne náhodou má právě mediální průmysl takovou moc nad světem.....

Co říci závěrem..... Jestliže budeme stále podceňovat komunikační schopnosti, empatii, asertivitu a „člověčinu“ při výběru pedagogů, nemůžeme si být jisti naší budoucností. Je snadné a běžné říkat „ta dnešní mládež, to je hrůza – nevychovaní, neslušná, neumí komunikovat – co z nich bude....“ ALE, kdo tu mládež vychovává? Kdo je jím příkladem? Nebude tedy chyba někde jinde? Nebude to v tom, že se schopnost KOMUNIKOVAT stále přesunuje na vedlejší kolej?

Má-li být jakákoliv informace, na jakémkoliv stupni vzdělávání předávána přednášejícím tak, aby byla posluchači nejen přijata, ale především pochopena a využita, je nezbytné, aby z přednášejícího „vyzařoval“ zájem, zaujetí a láska k danému předmětu, a současně i zájem o posluchače. Je nezbytné, aby přednášející bral své posluchače jako partnery v komunikaci a ne pouze jako beztvorou a mlčenlivou masu. Protože ne vždy má pravdu pouze on.....

Ing. Šárka Janků, Ph.D.

Mob.: 777 123 168, e-mail : sar.janku@seznam.cz

DOTAZY

Dotaz:

V naší firmě je provozováno několik mostových jeřábů od výrobce Snina z 60-tých let. Z důvodů zvýšení produktivity práce byly některé z těchto jeřábů dodatečně vybaveny zařízením pro dálkové ovládání, aby bylo možno na méně obsazených směnách nahradit jeřábníka ovládáním jeřábu ze země. Dálkové ovládání je typu Hetronic ERGO V4, pohon pojezdu jeřábu je původní, pouze byla snížena rychlost pojezdu změnou zapojení v odporu.

Vzhledem k tomu, že uvedený typ mostových jeřábů je konstruován pro obsluhu jeřábníkem, je vybaven automatickou brzdou pojezdu (eldro) a pomocnou hydraulickou brzdou pojezdu ovládanou jeřábníkem z kabiny jeřábu. Při použití dálkového ovládání funguje samozřejmě pouze automatická brzda.

Jaká by měla být „bezpečná brzdná dráha“ na které musí jeřáb zastavit pomocí automatické brzdy při uvolnění tlačítka ovládajícího pojezd, při závadě na dálkovém ovládání nebo při výpadku proudu?

Odpověď:

Tento problém není ojedinělý a jeho řešení nebude ve všech případech stejné. Je nutno zohlednit technologické procesy, jejichž obsluhu jeřáb zajišťuje a především technický stav jeřábu a hlavně jeho pojezdového mechanismu..

Také definice „bezpečné brzdné dráhy“, kterou urazí jeřáb po vypnutí pohonu pojezdu do zastavení jeřábu není jednoznačná. Délka této dráhy závisí na mnoha faktorech; na hmotnosti jeřábu s přepravovaným břemenem, na stavu obložení brzdy, na jejím seřízení, na pojezdové rychlosti apod.

Celý problém je nutno řešit podrobnou a kvalifikovanou analýzou rizik, která vznikají při provozu jeřábu ovládaného pomocí dálkového ovládání. Je nutno zohlednit všechny faktory, které v daných podmínkách charakterizují provoz jeřábu. Jde především o vymezení okruhu osob ohrožených pohybem břemene, stanovit pravidla pro pravidelné ověřování seřízení automatických brzd a jejich účinnosti a provádění pravidelné kontroly dodržování podmínek, stanovených jako opatření pro minimalizaci rizik, které byly v souvislosti s řešením tohoto problému zjištěny podle ČSN ISO 12480-1 a v souladu s požadavky §102 zákoníku práce.

*Odpověď připravil
Ing. Miroslav Chromečka*



**ASOCIACE**

odborných pracovníků pro zdvíhací zařízení - ČR

