

Rubrika	str.
<b>Informace z AZZ ČR</b>	<b>2</b>
PF 2014	2
Členský příspěvek pro rok 2014	3
Blahopřání k životnímu jubileu	4
Poděkování za spolupráci	5
Omluva redakce Zpravodaje	5
Informace ze zasedání z 13 zasedání předsednictva AZZ-ČR	6
Informace ze zasedání z 14 zasedání předsednictva AZZ-ČR	7
Návrh plánu hlavních úkolů činnosti AZZ-ČR pro rok 2014	8
Organizační pokyn ke konání členských schůzí	9
Jak se připravuje AZZ-ČR na zavedení nového Občanského zákoníku	11
Plán akcí RS 50 pro rok 2014	13
Odborné kluby RS 70 v roce 2014	14
Zájezd AZZ-ČR v roce 2014	15
Přihláška na zájezd	17
<b>Legislativa a norem</b>	<b>19</b>
Aktuální změny norem a předpisů od 07/2013 do 11/2013	19
Nový občanský zákoník	20
<b>Bezpečnost práce</b>	<b>23</b>
Smrtný pracovní úraz – pád z pracovní plošiny	23
<b>Technické zajímavosti</b>	<b>25</b>
Nové trendy v pohonu mobilních jeřábů	25
Obří mobilní jeřáb Finn McCool	28
Firma Huisman 1500 tunový jeřáb	29
Extrémní zdvih při stavbě jaderné elektrárny	30
<b>Vzdělávání a semináře</b>	<b>31</b>
Vyhodnocení XXI. Celostátní odborné konference 2013	31
Informace o vydaných normách v roce 2012-2013 – přednáška	35
Vyhodnocení některých přednáek a diskuze XXI. Konference	38
Přednáška – Půjčování pracovních plošin ve světě	42



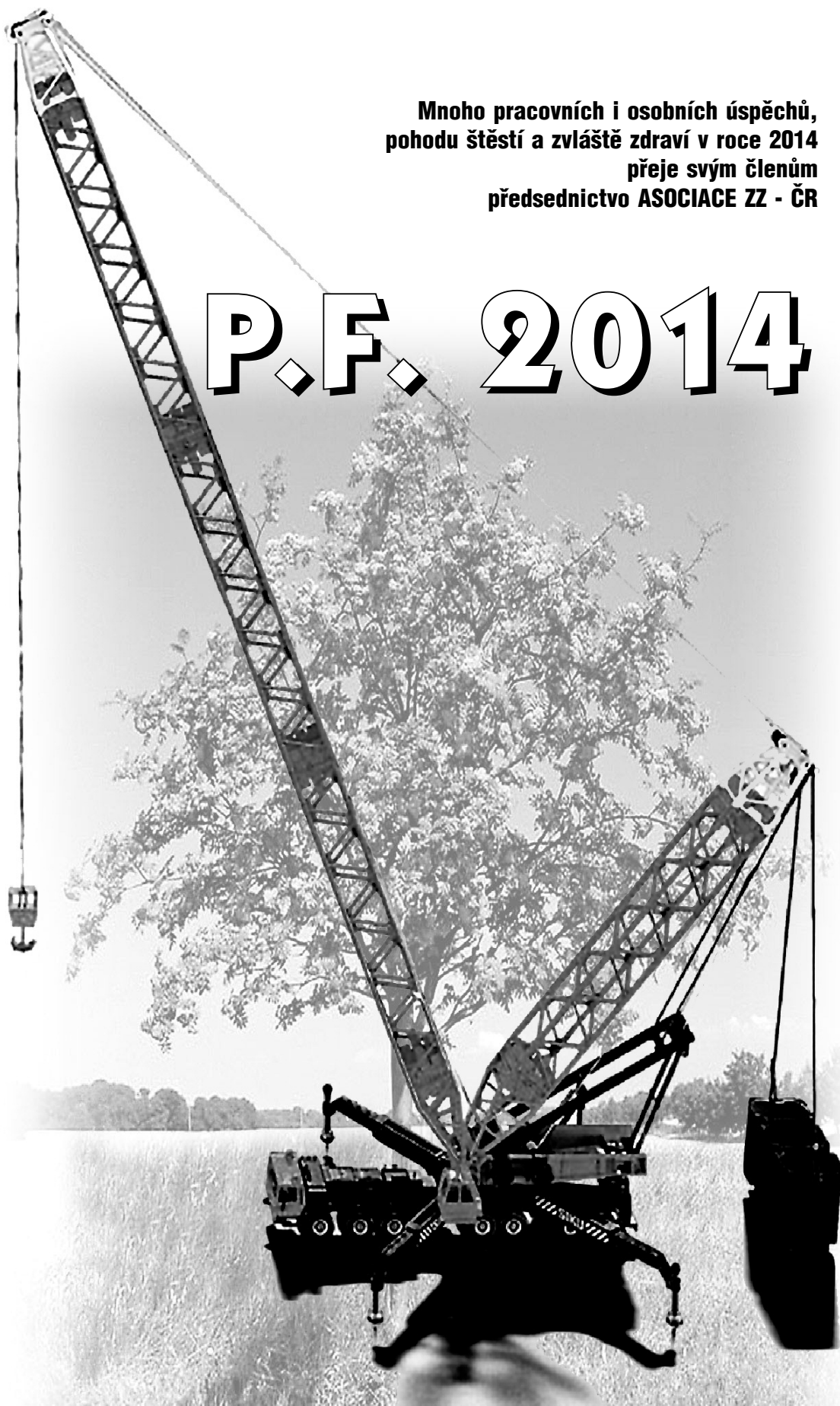


ASOCIACE

odborných pracovníků pro zdvihací zařízení - ČR

Mnoho pracovních i osobních úspěchů,  
pohodu štěstí a zvláště zdraví v roce 2014  
přeje svým členům  
předsednictvo ASOCIACE ZZ - ČR

# P.F. 2014





ASOCIACE

odborných pracovníků pro zdvíhací zařízení - ČR

**Členský příspěvek  
pro rok 2014  
je pro všechny členy  
Asociace ZZ - ČR  
stanoven jako jednotný**



Členský příspěvek lze uhradit složenkou, nebo platebním příkazem na běžný účet AZZ - ČR u ČSOB a.s. PS, pobočka Ostrava  
**číslo účtu : 230492514 / 0300**

Členský příspěvek musí být uhrazen nejpozději do 31. března 2014. Nečekejte však s úhradou až na poslední termín

Při úhradě složenkou i převodním příkazem uvádějte pro identifikaci platby  
**ro d n é č í s l o**

Žádáme stávající členy, aby v případě svého rozhodnutí o ukončení členství a tím i neuhrazení členského příspěvku za rok 2014 tuto skutečnost alespoň telefonicky oznámili co nejdříve na sekretariát AZZ - ČR. Tím se vyhnete urgencím ze strany AZZ - ČR ve věci neuhrazení tohoto příspěvku.

Rovněž nám oznamte jakoukoliv změnu adresy bydliště, e-mailové adresy, telefonního čísla, čísla Osvědčení apod.



# **BLAHOPŘÁNÍ**

## **V měsíci říjnu 2013 oslavil současný předseda Asociace ZZ-ČR pan Bernard SLISCHKA významné životní jubileum.**

Pan Bernard Slischka se narodil 15.10.1943. Po základní škole nastoupil v roce 1957 na Odborné učiliště Vítkovických železáren v Ostravě na výuční obor elektro a Vítkovické železářny se staly jeho celoživotním osudem. Po vyučení pracoval jako údržbář v provozní elektro údržbě a od roku 1970 jako provozní technik elektro. Zkoušky revizního technika zdvihacích zařízení složil na IBP v Ostravě v roce 1972 a začal pracovat jako revizní technik jeřábů v jednom ze závodů Vítkovických železáren Ostrava. V roce 1995 po odchodu pana Františka Noska na důchod se stal hlavním revizním technikem v rámci celého podniku Vítkovické železářny Ostrava.

V rámci Asociace ZZ – ČR působil od jejího založení v roce 1991 ve výrobě RS 70 jako pokladník. Postupně se od roku 2000 zapojil do činnosti Celostátního předsednictva a Rady Asociace ZZ – ČR. V posledním volebním období, od roku 2010, působí na postu předsedy Asociace ZZ – ČR a současně jako člen redakční rady Zpravodaje AZZ-ČR.

Přestože má určitě mnoho starostí a práce jako nynější předseda AZZ-ČR, je stále aktivní jako lektor odborného vzdělávání, revizní technik a je vždy připraven pomoci těm kdo jeho pomoc potřebují.

Pro své mladší kolegy je vzorem píle, pracovitosti a skromnosti. Je nejen odborníkem v oboru, ale hlavně je to náš dobrý kolega a kamarád pro všechny, kteří se chtějí v oboru zdvihacích zařízení něčemu naučit, získat nové znalosti a dovednosti.

Rádi bychom jménem všech členů AZZ-ČR panu Bernardu Slischkovi poděkovali za jeho dosavadní činnost jak na republikové tak i na regionální úrovni a popřáli mu hodně zdraví, štěstí, spokojenosti a neutuchající aktivity do dalších let.

***Předsednictvo AZZ-ČR  
a Regionální sdružení RS70.***





## Poděkování za dlouhodobou spolupráci



Dne 31.12.2013 ukončila po třinácti létech své působení na sekretariátě AZZ-ČR paní Marie Pánnová, dlouholetá sekretářka ASOCIACE ZZ-ČR.

Na sekretariát Asociace nastoupila 2.4.2000, kdy u nás ukončila pracovní poměr její předchůdkyně paní Monika Boseková.

Po nástupu na sekretariát byla její pracovní doba pouze 25 hodin týdně. Postupem času se stoupajícími pracovními úkoly byla v roce 2003 její týdenní pracovní doba prodloužena na plný úvazek 40 hod týdně.

Paní Marie po celou dobu obětavě plnila úkoly vyplývající z funkce pracovnice sekretariátu, zajišťovala styk se členy Asociace ZZ ČR a vyřizovala jejich požadavky. Každoročně se zapojovala jako sekretář do organizace seminářů a konferencí, které pořádala AZZ - ČR

Pravidelným prodejem vazačských a jeřábnických průkazů, deníků jeřábů, učebních textů pro vazače břemen, jeřábníky mostových jeřábů a dalších publikací měla velký podíl při naplňování příjmové části každoročního rozpočtu Asociace ZZ-ČR.

Přestože důchodový věk dovršila již v roce 2005, obětavě pokračovala v práci na sekretariátě AZZ-ČR až do 31.12.2013.

Za vykonanou práci ji srdečně děkujeme a přejeme jí na zaslouženém odpočinku hodně zdraví, štěstí a pohody.

*Předsednictvo AZZ - ČR*

## Omluva redakce Zpravodaje AZZ-ČR

*Vážení kolegové,*

dnes dostáváte do rukou společné vydání Zpravodaje č. 3 a 4. Koncem října jste očekávali 3. číslo našeho Zpravodaje. Jeho vydání v plánovaném termínu se však zdrželo jednak z důvodu pracovního zaneprázdněním členů redakční rady a také v souvislosti s časově náročným pořádáním XXI. Odborné konference 2013 v Olomouci.

Příští rok 2014 bude pro Asociaci velmi náročný a hned z kraje roku bude nutno provést celou řadu organizačních a pracovních aktivit, ke kterým bylo nutné připravit celou řadu materiálů, pokynů a informací v průběhu listopadu a prosince. Bude nutné od ledna zahájit přípravy na členské schůze, čeká nás volební valná hromada, bude nutné zahájit přípravu na změny ve struktuře Asociace, které vyplývají z nového Občanského zákoníku. V neposlední řadě je pro úspěšné zajištění pravidelného zájezdu důležité připravit a předat vám aktuální organizační pokyny.

To vše byly důvody, pro které se redakční rada po dohodě s Výkonnou radou a Předsednictvem rozhodla vydat toto společné číslo 3 a 4 Zpravodaje.

*Redakční rada Vám děkuje za pochopení.*



# INFORMACE ZE ZASEDÁNÍ Předsednictva ASOCIACE ZZ - ČR

**Třinácté zasedání Předsednictva ASOCIACE ZZ – ČR se konalo dne 18.září 2013 v Kutné Hoře**

Všem členům naší organizace poskytujeme zkrácenou formou informaci o nejdůležitějších bodech jednání.

Předsednictvo Asociace v průběhu svého zasedání:

- a) provedlo kontrolu zápisu č. 12/2013 ze zasedání Předsednictva AZZ-ČR a kontrolu uložených úkolů
- b) vzalo na vědomí informace ze zasedání dvanácté Výkonné rady
- c) vzalo na vědomí předloženou zprávou o stavu členské základny a kolektivních členů.  
K dnešnímu dni má Asociace 353 členů, z toho 13 kolektivních.  
Z důvodu neuhrazení čl. příspěvku bylo ukončeno členství 14 členům.  
Na vlastní žádost ukončili členství 4 členové  
Z důvodu úmrtí ukončili členství 2 členové.
- d) Předsednictvo projednalo výsledky hospodaření za I. pololetí roku 2013 bez připomínek.  
(tvorba zdrojů - plán 2,563.700,- Kč, - skutečnost 2,063.953,24 Kč,  
čerpání zdrojů - plán 2,301.250,- Kč - skutečnost 1,103.777,89 Kč)
- e) vzalo na vědomí informaci o stavu příprav – Odborné konference 2013:  
- termín 22. a 23. 10. 2013. Místo konání Olomouc - hotel Flora.  
- určen odborný a organizační garant konference  
- zajištěn sál, pozvánky, sborník přednášek, lektori stejně tak jako rezervace noclehů
- f) provedeno seznámení členů Předsednictva s důležitými články zákona č.89/2012 – nového Občanského zákoníku.  
Projednáno:  
- p. Mach vyvolá schůzku s právníkem za účelem zjištění změn oproti současnému stavu  
- přípravná schůzka k návrhu změn organ. struktury se uskuteční 7.11.2013 v Olomouci
- g) projednalo a schválilo organizační pokyn ke konání členských schůzí v roce 2014
- h) vzalo na vědomí informaci o stavu revize ČSN 270142. Navrhované připomínky víc jak z 90 % akceptovány. Předpoklad vydání normy je 1. čtvrtletí 2014
- i) vzalo na vědomí informaci o jednání s ředitelem TIČR o možnosti vytvoření jednotného systému podmínek pro postupy při zajišťování bezpečného technického stavu a provozu ZZ

**Za redakci Zpravodaje ZZ  
Slischka Bernard**



# Informace ze XIV. zasedání Předsednictva ASOCIACE ZZ - ČR

Čtrnácté zasedání Předsednictva ASOCIACE ZZ – ČR se konalo dne 10.12.2013 v Ostravě.

Všem členům naší organizace poskytujeme zkrácenou formou informaci o nejdůležitějších bodech jednání.

Předsednictvo Asociace v průběhu svého zasedání:

- a) provedlo kontrolu zápisu č. 13/2013 ze zasedání Předsednictva AZZ-ČR a kontrolu uložených úkolů,
- b) vzalo na vědomí informace ze zasedání třinácté Výkonné rady,
- c) projednalo předběžné výsledky hospodaření v roce 2013 bez připomínek.  
(tvorba zdrojů - plán 2,563.700,- Kč, - skutečnost 2,385.425.44 Kč,  
čerpání zdrojů - plán 2,301.250,- Kč - skutečnost 1,636.032,77 Kč
- d) s připomínkami schválilo plnění plánu práce za rok 2013; nesplněný bod č.7 převeden do úkolů roku 2014,
- e) provedlo drobné úpravy plánu práce na rok 2014 a po úpravách tento návrh schválilo,
- f) projednalo a schválilo rozpočet Asociace ZZ-ČR na rok 2014. Rovněž stanovilo, že výše členského příspěvku pro rok 2014 bude 1.200,- Kč,
- g) projednalo panem Tůmou předložený návrh zájezdu, zpracovaný ve spolupráci s CK Travel Club ČSAD Tišnov;  
rozhodlo realizovat 7denní zájezd do Francie - Languedoc s koupáním (cena na účastníka cca 9.990,- Kč) v termínu 23. až 29. června 2014.  
na základě předloženého předběžného rozpočtu akce schválilo pro členy Asociace příspěvek na zájezd ve výši 4.500,- Kč s podmínkou že bude úhrada čl. příspěvku provedena do data podání přihlášky,
- h) projednalo a schválilo předložený návrh odměn pro členy Předsednictva za rok 2013, dle článku III / 2 „Zásad pro odměňování v působnosti Asociace“,
- i) po drobných úpravách schválilo předložený Organizační pokyn ke konání členských schůzí v roce 2014. Jednotlivá RS zašlou materiály z členských schůzí nejpozději do 7.3.2014 na sekretariát Asociace.
- j) projednalo a schválilo návrh odměn pro ing. Chromečku a ing. Holuba za provedení likvidace účetních dokladů za roky 2005, 2007 ve výši 300,- Kč,
- k) vzalo na vědomí informaci, že od 2.1.2014 nastoupí na sekretariát nová pracovnice Bc. Štěrbová, se kterou uzavře předseda AZZ-ČR pracovní smlouvu na zkušební dobu 3 měsíce a dobu určitou na 1 rok,
- l) uložilo pracovníci sekretariátu připravit do konce roku 2013 předávací protokol o předání písemné dokumentace, finanční hotovosti a finančních dokladů, inventáře a kancelářských potřeb. Ing Holubovi uložilo do stejného termínu provést zálohování údajů z počítače.
- m) uložilo předsedovi AZZ-ČR provést na České poště změnu podpisového vzoru a s tím souvisejících úkonů na přebírání poštovních zásilek,
- n) pověřilo RS 70 přípravou a organizací XII. Valné hromady. Stanovilo předběžný termín konání VH na 14.6.2014 (případně 7.6.2014).
- o) provedlo úpravu textu zápisu ze 7.11.2013 ( organizační struktura Asociace po 1.1.2014. Doporučilo RS zveřejnit na členských schůzích jen určité body výše uvedeného zápisu,
- p) předložilo předsedům všech RS nabídku na uspořádání konference v roce 2014. Zájemce o uspořádání konference musí do 12.3.2014 předložit předsednictvu návrh, který by měl obsahovat termín, místo konání, program a jména organizačního a odborného garanta.

**Za redakci Zpravodaje ZZ  
Slischka Bernard**

# Návrh plánu hlavních úkolů činnosti Asociace ZZ-ČR pro rok 2014

	1.	2.	3.	4.	5.	6.	7.	8.	9.	10.	11.	12.
			12			13			17			10
Odpovídá :		R			R			R			R	
	předseda											
	předseda											
	hospodář, sekretariát											
	Ing. Chromečka, Holub, Slisčka											
	předseda											
	Ing. Chromečka											
	Tůma											
	Svoboda											
	Slisčka											
	p. Tůma, Mach, ing. Chromečka,											
	Slisčka, sekretariát											
	místopředsedové											
	Sekretariát „Mundil											
	Slisčka											
	Sekretariát „hospodář											
	Sekretariát „Mundil											
	Slisčka											
	Tůma											
	Ing. Matyáš											
	Sekretariát a předsedové všech RS											
	Tůma, ing. Chromečka, Mundil											
	Vedení Asociace											

Zpracoval. Schváleno: dne 10.prosince 2014

# ASOCIACE ZZ-ČR

## Organizační pokyn ke konání členských schůzí regionálních sdružení v r. 2014

Schváleno usnesením předsednictva Asociace ZZ-ČR, přijatém na 13. zasedání AZZ-ČR dne 18. 9. 2013 v Kutné Hoře.

### A. Členské schůze regionálních sdružení:

#### a) Termín konání: 1. až 28. února 2014

Místo, datum a čas konání oznámí předsedové regionálních sdružení **nejpozději do 20. ledna 2014** na sekretariát ASOCIACE ZZ-ČR

Současně předloží i předpokládaný program schůze.

Pro práci mandátové komise, účasti při volbách a hodnocení celkové účasti na ČS je směrodatný pouze přiložený seznam právoplatných členů ASOCIACE ZZ-ČR. Neopomenout na ČS pozvat zástupce kolektivních členů AZZ-ČR.

#### b) Doporučený program schůzí:

1. Zahájení, schválení programu, volba pracovního předsednictva, volba komise mandátové, komise volební a komise návrhové.
2. Zpráva o činnosti výboru RS v roce 2013 včetně kontroly plnění Usnesení z poslední členské schůze.
3. Zpráva o hospodaření RS za rok 2013.
4. Doporučení, jak lze transformovat Asociaci v souladu s Občanským zákoníkem
5. Projednání a schválení plánu činnosti a rozpočtu RS na rok 2014.
6. Volby výboru RS, kandidátů do předsednictva AZZ-ČR, Ombudsmana a delegátů na XII. Valnou hromadu.
7. Doprovodný odborný program (dle možností).
8. Organizační záležitosti.
9. Diskuse k předneseným zprávám i diskuse všeobecná.
10. Zpráva volební komise.
11. Zpráva mandátové komise.
12. Návrh Usnesení.
13. Závěr.

**c) Volby orgánů:** Každé regionální sdružení AZZ-ČR provede dle obdržených pokynů v rámci členské schůze volbu výboru RS, volbu kandidátů do předsednictva AZZ-ČR, jednoho kandidáta na funkci „Ombudsmana“ a volbu delegátů na XII. Valnou hromadu. Volby se budou řídit Volebním řádem AZZ-ČR

### B. Po členské schůzi :

1. Výbor regionálního sdružení zpracuje v nejkratším možném termínu zápis o průběhu členské schůze s krátkým vyhodnocením průběhu jednotlivých bodů programu i s uvedením dat o účasti, s výsledkem volby apod.)

K zápisu dále přiloží - kopii prezenční listiny z ČS

- zprávu o činnosti RS v roce 2013 (vč. vyhodnocení plnění Usnesení poslední členské schůze)
- podrobnou zprávu o hospodaření RS v r. 2013
- plán práce RS s uvedením dat plánovaných akcí v r. 2014
- podrobný rozpočet RS na rok 2014





- přijaté Usnesení ČS,
- seznam členů výboru RS, (s adresou bydliště),
- seznam kandidátů předsednictva AZZ-ČR (s adresou bydliště a charakteristikou podle čl. II odst. 5),
- seznam delegátů a náhradníků na XII. VH (s adresou bydliště)

2. Výše uvedený materiál odešle RS **nejpozději do 7. března 2014 na sekretariát AZZ-ČR**. Pokud některé RS tento termín nedodrží, nebo požadované podklady ve stanoveném rozsahu nepředloží, vystaví se skutečnosti, že **jeho kandidáti nebudou do tvorby kandidátek zahrnuti**. Kandidátka předsednictva AZZ-ČR musí být totiž předsednictvem AZZ-ČR bezpodmínečně projednána a schválena dne 12.3.2014

Předsednictvo AZZ-ČR doufá, že všechna regionální sdružení věnují přípravě členských schůzí i jejímu průběhu náležitou péči a zajistí ve stanoveném termínu i odeslání podkladů, uvedených v bodu B 1) tohoto organizačního pokynu.

*předsednictvo  
ASOCIACE ZZ-ČR*

# Oznámení



*Vážení kolegové,*

od 2.1.2014 nastupuje na sekretariát Asociace ZZ-ČR nová pracovnice Bc. Kamila Štěrbová nar. 10.2.1976.

V roce 1999 ukončila SPŠ akademika Heyrovského v Ostravě Zábřehu.

V roce 2013 absolvovala bakalářské studium na Technické univerzitě v Liberci.

Jménem vás všech ji srdečně vítáme v kolektivu členů Asociace ZZ – ČR a přejeme hodně úspěchů a dobrou spolupráci.

Telefonní kontakty zůstávají nezměněny.

*Předsednictvo AZZ - ČR*



# Jak se připravuje AZZ ČR na zavedení nového Občanského zákoníku

Prakticky celý loňský rok byla veřejnost často opakovaně informována o problémech spojených s implementací nového Občanského zákoníku do veřejného i soukromého života nás všech. Je jasné že po 1.1.2014 se dotkne tato problematika také fungování AZZ-ČR. Určitě nepůjde o „změnu skokem“, ale bude vyžadovat důkladnou přípravu a postupnou realizaci všech nezbytných změn.

Vedení AZZ-ČR podniklo několik důležitých kroků, abychom byli v dostatečném předstihu připraveni na všechny změny, které pro nás budou z nového, jistě přelomového předpisu vyplývat.

V rubrice „Legislativa a normy“ je přetištěn rozbor Hospodářské komory ČR vydaný ve Zpravodaj ATZ pod názvem **Občanská sdružení po nabytí účinnosti Nového občanského zákoníku.**

Naše asociace, jako občanské sdružení se bude muset změnit na **spolek**, jehož definice je však **velmi podobná současnému občanskému sdružení!**

**Již fungující občanská sdružení jsou transformována do spolků podle nového zákona automaticky a není je nutné znovu ihned registrovat.**

Je však několik časových mezníků stanovených Občanským zákoníkem, které je nutné u stávajících sdružení dodržet.

Změnu právní formy (z občanského sdružení na zapsaný spolek – zs.) je nutné provést **do dvou let ode dne nabytí účinnosti NOZ** (do konce roku 2015). Tuto změnu je nutné provést ve stanovách a dalších dokumentech, následně tyto dokumenty zaslat rejstříkovému soudu k zápisu změny názvu do registru spolků.

**Všechny právnické osoby (tedy i spolky) jsou povinny do tří let od nabytí účinnosti NOZ (do konce roku 2016) uvést své vnitřní předpisy do souladu s donucujícími ustanoveními NOZ.**

Abychom se řádně připravili na volební rok 2014, provedlo vedení Asociace následující kroky:

- byly provedeny úvodní konzultace s JUDr. Hanáčkem k implementaci nového Občanského zákoníku a zajištěná účast na semináři „Občanská sdružení 2013/2014“ pořádané ODBORCONSULT-D k problematice činností občanských sdružení po 1.1.2014
- dne 7.11.2013 proběhla schůzka za účelem stanovení postupných kroků nezbytných v rámci změny právní formy AZZ-ČR na zapsaný spolek.

Schůzky 7.11.2013 se v Olomouci na základě usnesení 13. Zasedání předsednictva AZZ-ČR zúčastnili zástupci předsednictva a RS 50, 60 a 70 (pánové Chromečka, Kučera, Mach, Tůma, Slischka a Záhora). Pozvání dostali i zástupci RS 10.

Na jednání byly projednány výsledky konzultací s právními experty. Na závěr jednání bylo přijato následující doporučení pro vedení AZZ-ČR:

1. na členských schůzích v počátku roku 2014 projednat strategii nezbytných změn do roku 2016,
2. v březnu – dubnu 2014 zjistit na krajském rejstříkovém soudu podrobnosti pro registraci spolků,
3. na VH doporučit z názvu asociace vypuštění „odborných pracovníků“, následně oznámit změnu názvu „Asociace ZZ – ČR“,





4. na VH projednat harmonogram jednotlivých úkolů nového Předsednictva - zpracování nových stanov a do konce roku 2015 je nechat zaregistrovat,
5. zvážit existenci RS – jako pobočných spolků, jejich statut, pokud budou zřízeny,
6. do Stanov zpracovat způsob možnosti „zrušení pobočného spolku“ (zatím neřešeno),
7. zamyslet se nad předpisem „Hospodaření RS“, neboť platí, že hlavní spolek ručí za hospodaření spolku pobočného, ale není tomu tak naopak,
8. stanovy zredukovat na nezbytné minimum – v rozsahu povinných požadavků OZ, vše ostatní budou řešit Vnitřní předpisy,
9. zvláště se zaměřit na:
  - další formu existence RS (jako pobočných spolků -PS), jejich statut
  - způsob zřízení nebo zrušení PS
  - způsob hospodaření PS
  - náhradu revizní komise,
  - jednotlivé orgány spolku ve vztahu ke stávající struktuře AZZ,
  - řešení problematiky členské schůze a shromáždění delegátů s ohledem na regionální uspořádání AZZ-ČR.
10. V rámci členských schůzí projednat další samostatnou existenci nebo slučování některých RS, která nechtějí být nadále samostatná, případně zda by mohlo dojít ke sloučení některých RS, nebo zda se nevytvoří nové RS.

Při zpracování návrhu nových stanov a vnitřních předpisů využít konzultací s JUDr. Hanáčkem (Pardubice) a JUDr. Deverovou (Praha) – spoluautorku NOZ.

V letech 2014 a 2015 čeká vedení AZZ –ČR velmi náročná práce – příprava všech nezbytných podkladů pro změnu statutu AZZ-ČR, jejich stanov a vnitřních předpisů. **Proto je nezbytné, aby se nad další činností a zaměřením Asociace podle nových zásad stanovených v novém občanském zákoníku zamysleli všichni její členové a aby na členských schůzích a následně na červnové Valné hromadě přispěli k nové formě AZZ-ČR jako zapsaného spolku ale také k novým činnostem svými návrhy a podněty.**

*Ing. Miroslav Chromečka  
Místopředseda AZZ-ČR*

# AZZ ČR – Východočeské regionální sdružení RS 50

## Centrum profesního vzdělávání – rok 2014

„Průběžné rozšiřování obzorů techniků ZZ všeho druhu na aktuální témata“

**Kdy:** zpravidla každý druhý pátek v měsíci vždy **od 9.00** (prázdniny jsou volné!).

**Kde:** učebna SPŠ Chrudim, starý závod Transporta, ulice Čáslavská č.49

**Cena:** je odvozena od předpokládaných nákladů na jednotlivé akce a počtu zúčastněných.

Po zkušenostech z předcházejících let byla stanovena takto:

první účast - 300,-Kč/osobu

další účast - 100,-Kč/osobu.

Bude-li vystaveno osvědčení pro účastníka, bude cena za tento dokument stanovena samostatně.

### Termíny a témata:

- 14.3. **Nový Občanský zákoník** – co přináší nového do podnikání obecně a do oboru ZZ – přednáší JUDr.Hanáček
- 11.4. **OÚIP** – státní orgán spolupracuje s odborníky v oboru ZZ – novinky, zajímavosti, informace – přednáší ing.Šimonovský – OÚIP Hradec Králové
- 16.5. **EU a její legislativa v oboru ZZ, vliv na prostředí ČR** – přednáší ing.Róhrich
- 13.6. **Pracovní úrazy na pracovištích se ZZ** – legislativa, příklady z praxe, jak to řeší soudy – přednáší ing.Novák – SIAG CZ s.r.o. Chrudim
- 12.9. **Měření a měřicí pomůcky při práci RTZZ** – jaké pomůcky a metody měření používáme při práci na ZZ – přednáší p.Baloun a p.Kučera
- 12.10. **Elektrická zařízení ZZ** – novinky v legislativě, konstrukci, revizích – přednáší ing.Plitz
- 8.11. **Ekonomika, daně, finance, kontrola FÚ** – opatření, novinky v legislativě, diskuze

Změna termínu i tématu může z organizačních důvodů nastat, potencionální zájemci budou včas informováni.

**Organizace kurzů:** p. Rudolf Kučera - 603 267 711  
p. Miloš Mach - 602 182 040

Projednáno a schváleno na zasedání ČS AZZ RS 50.



ASOCIACE

odborných pracovníků pro zdvihací zařízení - ČR



# Odborné kluby RS 70 v roce 2014

## Únor – 13. 2. 2014

Členská schůze RS70 – volební pro další čtyřleté období  
Daně a jak na ně – daňové přiznání OSVČ v roce 2014.

## Duben – 10. 4. 2014

Občanský zákoník – nový předpis soukromého práva, změny v občanských sdruženích (spolcích), které nás čekají v nejbližším období.

## Červen – 12. 6. 2014

Hodnocení technického stavu provozovaných jeřábů dle novelizované ČSN 27 0142, ČSN ISO 12 482, ČSN ISO 9927-1,3.

## Září – 11. 9. 2014

Jeřábové dráhy a ocelové konstrukce – jeřábové dráhy trvalé, jeřábové dráhy dočasné, inspekce ocelových konstrukcí jeřábů.

## Listopad – 12. 11. 2014 (pátek)

Exkurze do vybrané společnosti.

## Prosinec 4. 12. 2014

Pravidelné setkání a konzultace se zástupci SOD – SÚIP, OIP, TIČR, DÚ, SOTD MO, BÚ

**Začátek odborných klubů je vždy ve 12.15 hodin v Domě techniky Ostrava – Mariánské hory, Mariánské náměstí č.480/5.**

**Cílem jednotlivých klubů je společně řešit konkrétní problémy, dotazy a získávat aktuální informace týkající se změn legislativních předpisů a nových technických norem.**

**Témata jednotlivých odborných klubů mohou být operativně změněna dle aktuální situace.**

Všechny srdečně zve výbor RS 70

## Zájezd Asociace ZZ-ČR v roce 2014

V plánu činnosti Asociace ZZ-ČR na rok 2014 je pod bodem 9. plánována realizace zájezdu. Po zjištění letošních možností a ve spolupráci s cestovní kanceláří Travel Club ČSAD Tišnov rozhodlo předsednictvo Asociace ZZ-ČR realizovat zájezd do jižní Francie.

Pro zařazování do zájezdu bude respektována aktivita člena, uhrazení čl. příspěvku AZZ-ČR na rok 2014 do data zaslání přihlášky a datum přijetí přihlášky. A nyní již údaje o vlastním zájezdu :

**Místo konání:** Francie (Languedoc s koupáním)  
**Termín zájezdu:** 23. až 29. června 2014

**Program zájezdu :**

**23.6.2014** - odjezd z Brna v 7.15 hod., další nástupní místa Praha, Plzeň. Přejezd přes Německo do Francie. Podvečerní prohlídka **STRASBURKU**. Ubytování v hotelu.

**24.6.2014** - Přejezd na jih Francie. Po cestě se zastavíme v **AVIGNONU**. Období, kdy sídlilo v Avignonu 7 papežů kteří opustili Řím, si připomeneme v papežském paláci. Středověkou atmosféru města dokresluje katedrála Notre-Dames-des Doms, velice dobře zachovalý systém mohutných hradeb, nebo zbytky nejznámější památky a symbolu města - Avignonský most Pont Saint-Bézet. Patří si připomenout, že v Avignonu je pochován Jan Milíč z Kroměříže, který zde v roce 1374 zemřel. Přesun dále na západ k Beziérs, ubytování v hotelu, večeře.

**25.6.2014** - Po snídani se vydáme k městečku **ADGE**, kde se 14 km písčitých pláží střídá se skalisky a malými ostrůvky. Dopoledne věnujeme koupání. Odpoledne si prohlédneme **BÉZIERS** spojené s krvavou historií tažení proti katarům. Uvidíme katedrálu a lapidárium, radnici, zdymadla a mnohé další. Podvečer si prohlédneme **MONTPELLIER** - město, ve kterém slunce nikdy nezapadá, a které se pyšní bohatou historií (více jak 1 000 let). Učarují nám středověké uličky, měšťanské domy ze 16. století, nejstarší dosud fungující lékařská univerzita západního světa, katedrála sv. Petra a akvadukt Chateau d' eau. Vrátime se na ubytování, večeře.

**26.6.2014** - Po snídani vyrazíme hlouběji na jih - přejedeme francouzsko-španělskou hranici a našim cílem bude španělské město **FIGUERAS**. V tomto městě se narodil, tvořil a dne 23. ledna 1998 i zemřel jeden z největších malířů historie - extravagantní, provokativní, egoistický, bizarní či dokonce geniální - **Salvador Dalí**. Ve svém rodném městě si vybudoval originální muzeum, kde je rovněž pohřben a které navštívíme. Při zpáteční cestě zastavíme k vykoupaní v malebné francouzské vesnici **COLLIOURE**, která pro své barvy přilákala řadu malířů. U přístavu se rozkládají tři pláže s oblázky i pískem, na které shlíží královský hrad. Podvečer se projdeme katalánským městem **PERPIGNAN**, kde můžeme svoji pozornost zaměřit na Palác mallorských králů a gotickou katedrálu de Saint-Jean. Vrátime se na ubytování, večeře.

**27.6.2014** - Dnes zavítáme do elegantního města **NARBONNE**, střediska největší římské provincie v Galii a vinařského centra oblasti. Prohlédneme si historické centrum města, gotickou katedrálu sv. Justa ze 13. století, Arcibiskupský palác, pozůstatky římské cesty Via Domitia, podzemní bludiště žlabů na obilí a sýpek. Čeká nás také degustace vína. Vykoupe se na populární pláži **GRUISSAN**. Poté se vydáme do nejzachovalejšího opevněného města v celé Evropě **CARCASSON**, do výspy katarů a útočiště středověké intelektuální elity. Uvnitř hradeb nás přivítá změť středověkých uliček, kostel, zámek a obchůdky plné místních specialit. Vrátime se na ubytování, večeře.

**28.6.2014** - Definitivně opouštíme naše útočiště a přejedeme do nejvýznamnějšího francouzského přístavního města **MARSEILLE**, které si dopoledne prohlédneme. Z vý-





znamných zajímavostí lze jmenovat chrám Notre Dame de la Garde, Starý přístav, opatství sv. Viktora. Podnikneme výlet lodí na nedaleký ostrov s pevností IF, proslulý vězením, ve kterém dlel nebohý Edmond Dantes, hlavní postava Dumasova literárního počínu Hrabě Monte Christo. Na souostroví **FRIOUL** se můžeme až do večerního odjezdu věnovat koupání. Večer se vydáme na cestu do ČR..

**29.6.2014** - Přejezd přes Německo, přes Plzeň a Prahu - příjezd do Brna cca v 17,00 hod.

Cena zájezdu: cca **9.990,- Kč zahrnuje:**

- dopravu luxusním autobusem (WC, klimatizace, TV/DVD, nápojový servis),
  - všechny povinné silniční poplatky,
  - 5 x ubytování ve 2lůžkových pokojích s vlastním příslušenstvím,
  - 5 x snídaní podávanou v hotelové restauraci,
  - 4 x večeří podávanou v hotelové restauraci
  - služby kvalifikovaného průvodce po celou dobu zájezdu,
  - povinné pojištění CK proti úpadku a insolvenční.
- Uvedená cena se může lišit podle konečného počtu účastníků.

Cena zájezdu **nezahrnuje:**

- pojištění léčebných výloh, pojištění storna
- vyhlídkovou plavbu, vstupy do navštívených objektů.

**Asociace ZZ-ČR poskytne vybraným účastníkům - členům Asociace ZZ-ČR na zájezd finanční příspěvek ve výši 4.500,- Kč.**

Vzhledem k tomu, že počet míst v autobusu i ubytovací kapacity ve Francii jsou omezené, budou zájemci o zájezd zařazováni podle kritérií uvedených na začátku tohoto článku.

Případní další zájemci - nečlenové Asociace (např. rodinní příslušníci apod.) se mohou zájezdu v případě volných míst rovněž zúčastnit - ovšem za plnou cenu.

**Přihlášení k zájezdu je nutno provést pro každou osobu samostatně na přiložené přihlášce.**

## P O Z O R

**Termín uzávěrky přihlášek je 4. 3. 2014.**

**Do tohoto termínu je třeba zaslat přihlášku na adresu :**

**Vladimír Tůma - Oblá 79 - 634 00 Brno.**

**Po sdělení o zařazení do zájezdu je třeba nejpozději do 31. 3. 2014 uhradit na účet Asociace ZZ-ČR - čís. b.ú. 230492514/0300 - stanovenou konečnou částku.**

Storno podmínky:

- v případě že odeslaná přihláška bude stornována do 22. 4. 2014 - nebude účtován storno poplatek a celá složená částka bude vrácena.
  - v případě že odeslaná přihláška bude stornována po 22. 4. 2014
  - bude složená částka vrácena po odečtení storno poplatku ve výši 30 % ze složené částky.
- Případné další informace a podrobnosti o zájezdu podá zájemcům telefonicky p. Vladimír Tůma - mob. 602 889 046.





**ASOCIACE odborných pracovníků pro ZZ-ČR**

**P ř i h l á š k a**

..... jméno a příjmení	..... rodné číslo
..... bydliště	..... místo nástupu do autobusu
..... mailová adresa	..... telefon

Přihlašuji se **závazně** na zájezd do Francie, pořádaný Asociací ZZ-ČR ve dnech 23. až 29. června 2014.

Dne .....  
Podpis

----- zde odstříhnete -----



**ASOCIACE odborných pracovníků pro ZZ-ČR**

**P ř i h l á š k a**

..... jméno a příjmení	..... rodné číslo
..... bydliště	..... místo nástupu do autobusu
..... mailová adresa	..... telefon

Přihlašuji se **závazně** na zájezd do Francie, pořádaný Asociací ZZ-ČR ve dnech 23. až 29. června 2014.

Dne .....  
Podpis

ASOCIACE odborných pracovníků pro zdvíhací zařízení - ČR

**ASOCIACE**

odborných pracovníků pro zdvíhací zařízení - ČR





# Aktuálních změny norem a předpisů od 07/2013 do 11/2013

**Informace z úřadu pro technickou normalizaci, metrologii a státní zkušebnictví (Věstník ÚNMZ číslo 7, zveřejněno dne 8. Července 2013).**

Oddíl 2 České technické normy  
VYDANÉ, ZMĚNY: : netýká se zdvihacích zařízení.

OPRAVY ČSN

**ČSN EN 354** (83 2621)

kat.č. 93173

**Prostředky ochrany osob proti pádu - Spojovací prostředky;** Vydání: Leden 2011  
**Oprava 1;** Vydání: Červenec 2013 (Oprava je vydána tiskem)

**Informace z úřadu pro technickou normalizaci, metrologii a státní zkušebnictví (Věstník ÚNMZ číslo 8, zveřejněno dne 8. srpna 2013)**

Oddíl 2 České technické normy

VYDANÉ ČSN

**ČSN EN 13135** (27 0136)

kat.č. 93662

**Jeřáby - Bezpečnost - Navrhování - Požadavky na vybavení;** Vydání: Srpen 2013

Jejím vydáním se zrušuje

ČSN EN 13135-1+A1 (27 0136) Jeřáby - Vybavení - Část 1: Elektrotechnické vybavení; Vydání: Prosinec 2010

ČSN EN 13135-2+A1 (27 0136) Jeřáby - Vybavení - Část 2: Neelektrotechnické vybavení; Vydání: Prosinec 2010

**Informace z úřadu pro technickou normalizaci, metrologii a státní zkušebnictví (Věstník ÚNMZ číslo 9, zveřejněno dne 6. září 2013)**

Oddíl 2 České technické normy

**ČSN EN ISO 14798** (27 4008)

kat.č. 93685

**Výtahy, pohyblivé schody a pohyblivé chodníky - Metodika posuzování a snižování rizika;** (idt ISO 14798:2009); Vydání: Září 2013

**Informace z úřadu pro technickou normalizaci, metrologii a státní zkušebnictví (Věstník ÚNMZ číslo 10, zveřejněno dne 8. října 2013)**

Oddíl 2 České technické normy

VYDANÉ, ZMĚNY, OPRAVY ČSN: netýká se zdvihacích zařízení.

**Informace z úřadu pro technickou normalizaci, metrologii a státní zkušebnictví (Věstník ÚNMZ číslo 11, zveřejněno dne 8. listopadu 2013)**

Oddíl 2 České technické normy

VYDANÉ, ZMĚNY, OPRAVY ČSN: netýká se zdvihacích zařízení.

*Výběr aktuálních norem provedl  
Jiří Fiala RZ 70*

# Nový občanský zákoník

*od 1.1.2014 přinese významné změny prakticky pro každého z nás. I v našem občanském sdružení – AZZ-ČR tento problému již delší dobu vnímáme. Na loňské valné hromadě byly v diskuzi prezentovány úvodní informace, podle kterých by nový občanský zákoník pro naši asociaci přinesl mnoho radikálních změn. Další vývoj a zveřejňované právní analýzy však celou problematiku stále více objasňovaly. Myslíme si, že pro všechny naše členy budou informace o nezbytných postupných krocích, které bude nutné v rámci implementace Nového občanského zákoníku do našich stanov a vnitřních předpisů v nejbližších měsících zcela jistě užitečné.*

*Následující text byl prezentován jako Informace z Hospodářské komory ČR ve Zpravodaji ATZ 2/2013 pod názvem*

## Občanská sdružení po nabytí účinnosti Nového občanského zákoníku.

Téměř každý článek, zabývající se problematikou nového občanského zákoníku, je uveden obecnou formulací, že Nový občanský zákoník je novým předpisem soukromého práva a přináší řadu změn. To je sice pravda, ovšem dané změny někdy nejsou natolik radikální, jak by se mohlo zdát.

Problematiku občanských sdružení momentálně upravuje zákon č. 83/1990 Sb., o sdružování občanů. Tento zákon pozbývá účinnosti dne 1. 1. 2014 právě na úkor nového občanského zákoníku (dále jen „NOZ“).

NOZ nezná pojem občanské sdružení, ale **používá pojem spolek**, kdy definice spolku v § 214 odst. 1 NOZ je **velmi podobná současné definici občanských sdružení**, která je však v současné úpravě rozprostřena v několika úvodních ustanoveních zákona o sdružování občanů. Tedy pojem sdružení (resp. Občanské sdružení) je nahrazen pojmem spolek, kdy úprava pravidel zakládání spolků a jejich vnitřní organizace je velmi podobná současné úpravě občanských sdružení. **Již vzniklá a fungující občanská sdružení jsou tedy NOZ transformovány do spolků respektive na základě ust. § 3045 odst. 1 NOZ „Sdružení podle zákona č. 83/1990 Sb., o sdružování občanů, ve znění pozdějších předpisů, se považují za spolky podle tohoto zákona.“** K dané změně dochází na základě zákona, **není tedy nutné je znovu registrovat** nebo jinde ohlašovat existenci jednotlivých občanských sdružení. Současný zákon o sdružování občanů pověřuje vedením registru občanských sdružení ministerstvo vnitra. Pokud však bude včas schválen zákon o veřejných rejstřících (sněmovní tisk 986, ve 2. čtení), bude **k vedení rejstříku spolků příslušný krajský soud podle sídla spolku. Na daný krajský (rejstříkový) soud tedy ze zákona přejde již existující registr občanských sdružení spolu s veškerými v něm obsaženými daty.** Tato data budou mezi ministerstvem vnitra a příslušnými rejstříkovými soudy předána bez potřeby účasti jednotlivých sdružení.

NOZ však již požaduje určení právní formy v názvu spolku, tedy **uvedení, že jde o spolek, a to do dvou let ode dne nabytí účinnosti NOZ** (danou povinnost lze dovodit z obecného ustanovení o právnických osobách v § 132 odst. 2 NOZ, mezi něž se řadí i spolky dle NOZ). Tedy například Život dětem se změní na Život dětem, zapsaný spolek, nebo Život dětem, z.s. **Tuto změnu je nutné provést ve stanovách a dalších vnitřních dokumentech, následně tyto dokumenty zaslat rejstříkovému soudu k zápisu změny názvu do registru spolků, a to do dvou let od nabytí účinnosti NOZ.** Dále ustanovení § 3041 NOZ, které řeší soulad vnitřních dokumentů právnických osob s NOZ stanoví, že **všechny právnické osoby (tedy i spolky) jsou**



povinny do tří let od nabytí účinnosti NOZ uvést své vnitřní předpisy do souladu s donucujícími (kogentními) ustanoveními NOZ. Předně NOZ nově stanoví povinnost uvést ve stanovách spolku jeho statutární orgán a práva a povinnosti členů vůči spolku. Dále orgány spolků jsou statutární orgán a nejvyšší orgán. Tyto orgány mohou splývat v jeden. **Pokud stanovy nestanoví jinak, je nejvyšším orgánem členská schůze.** Dalšími z kogentních ustanovení jsou ta upravující členství, nebo organizaci zasedání orgánů, předně členské schůze, kdy tu svolává statutární orgán sám, nebo na popud alespoň třetiny členů. **Jiná úprava není možná a stanovy se v tomto musí NOZ přizpůsobit.** NOZ také stanoví několik případů, kdy pouze stanovy mohou upravit vnitřní organizaci spolku odlišně od zákona. Příkladem může být funkční období členů orgánů dle § 246 NOZ. **Změn, které se musí promítnout do vnitřních předpisů spolků je mnoho, ovšem zde záleží výhradně na vnitřních předpisech jednotlivých spolků, především na jejich rozsahu a podrobnosti.** Kolize současných vnitřních předpisů s NOZ je tedy třeba řešit individuálně. Považuji však za nutné poznamenat, že **ustanovení vnitřních dokumentů jednotlivých spolků, která jsou v rozporu s donucujícími ustanoveními NOZ, pozbývají účinnosti již ode dne nabytí účinnosti NOZ.** Tedy například pokud současné stanovy stanoví, že „*Předseda sdružení svolá schůzi členů, pokud jej o to požádá alespoň polovina všech členů sdružení.*“ pozbude takové ustanovení stanov účinnosti a namísto něj se použije ustanovení zákona, konkrétně § 248 odst. 2 NOZ, které stanoví, že statutární orgán svolá členskou schůzi na podnět alespoň třetiny členů. **Tedy přestože zákon dává spolkům tříletou lhůtu na úpravu vnitřních dokumentů, sám přebírá úpravu těch pasáží vnitřních dokumentů, které jsou s ním v rozporu a sám tím vnitřní poměry a organizaci spolku mění.**

Dalším z možných úskalí je **rozšíření rozsahu informací, které se zveřejňují podle NOP ve veřejném rejstříku,** jež nahrazuje současný registr občanských a jiných sdružení. V současnosti se zveřejňují pouze údaje o názvu, datu vzniku, identifikačním čísle a sídle. Vzhledem k tomu, že se na spolky podle NOZ použijí obecná ustanovení o právnických osobách, **nově budou o spolcích zveřejňovány stejné údaje, jako o obchodních korporacích v obchodním rejstříku, tedy sídlo, statutární orgán, jeho členové a jejich osobní údaje, způsob jednání za spolek, účel spolku, rozsah jeho vedlejší hospodářské činnosti a další.** To vyplývá především z ustanovení § 120 NOZ ve spojení s § 25 připravovaného zákona o veřejných rejstřících. Orgán, který vede veřejný rejstřík, dané údaje doplní sám, pokud jsou mu známy (například ze současné registrace nebo stanov). Pokud dané informace nedohledá, jsou samy spolky povinny takové údaje doplnit rovněž do tří let ode dne nabytí účinnosti NOZ.

**Doporučujeme tedy spolkům/občanským sdružením, aby své vnitřní předpisy uvedly do souladu s NOZ a tyto dokumenty doručili rejstříkovému soudu, který bude provádět zápis do veřejných rejstříků, spolu s návrhem na změnu názvu o doplnění označení právní formy a dalšími povinnými změnami dle výše uvedeného textu (změna vnitřních dokumentů a doplnění zveřejňovaných údajů) v období do konce roku 2016.**

Cely článek byl uveden v původním znění, pouze redakce Zpravodaje AZZ-ČR provedla zvýraznění důležitých částí textu. Vše co bylo doposud v dané oblasti projednáno a co bude v nejbližší době řešeno najdete v rubrice Informace z AZZ ČR.

*Redakce Zpravodaje AZZ-ČR*

**ASOCIACE**

odborných pracovníků pro zdvíhací zařízení - ČR





# Smrtný pracovní úraz způsobený pádem z pracovní plošiny

Obecně lze konstatovat v návaznosti na evidenci a vyhodnocování pracovních úrazů u zdvihacích zařízení, že v řadě případů příčinou pracovních úrazů v oblasti provozu zdvihacích zařízení, konkrétně pak pracovních plošin, je porušení stanovených technologických postupů, zejména pokynů pro provoz, a to vzhledem k podmínkám a k rizikům, které se týkají výkonu práce a pracoviště.

Na základě uvedených skutečností je určitě vhodné si jeden z mnoha případů smrtelných pracovních úrazů, konkrétně pak v souvislosti s používáním pracovní plošiny přiblížit. Pro úplnost pracovní plošinou se rozumí speciální mobilní technické zařízení konstruované pro práce ve velkých výškách, zdůrazňujeme ve velkých výškách.

## Základní informace v souvislosti se vznikem smrtelného pracovního úrazu



Ke smrtelnému pracovnímu úrazu došlo při zateplování budovy, které bylo prováděno ze dvou sloupových pracovních plošin PP 10 D3 a PP 8 A, a které byly kotveny ke stěnám budovy. Pracovní plošina PP 10 D3 byla odsunuta od budovy z důvodu anténního stožáru, který vystupoval z objektu, asi o 1,1 m. V prostoru mezi plošinou a stěnou budovy byla trubková konstrukce z lešenářských trubek s dřevěnými podlahkami, která byla připevněná na plošinu tak, aby se mezi nimi dalo přecházet. Pracovní plošina PP 8 A byla instalována jen s pravým přídavným dílem. K pádu postiženého došlo z pracovní plošiny PP 10 D3, která se nacházela ve výšce 10,7 m. Při pohledu zdola, viz obr., je patrné, že jedna z podlážek vlevo od věže pracovní plošiny chybí. Dřevěná podlážka o rozměrech cca 60 x 90 cm byla nalezena vedle těla postiženého. Příímý svědek události není.

Navážeme-li na výše uvedené, pak pro doplnění uvádíme, že v pokynech pro provoz pracovní plošiny je, mimo jiné uvedeno „plošinová jednotka se umístí ke stěně objektu tak, aby vzdálenost přilehlé hrany plošiny nebo sklopných plošinek od

stěny byla minimálně 100 mm, maximálně 150 mm“. Dále podle potřeby se k plošině namontují levé a pravé nástavce a přídavné díly. Použijí se tak, aby celkové uspořádání pracovní plošiny bylo symetrické ke svislé ose stožáru. Pro zajištění osob pracujících na plošině je tato vybavena čtyřmi závěsy pro upevnění osobních ochranných prostředků. O denní prohlídce a funkční zkoušce se provede záznam do deníku pracovní plošiny. Dalším doplňujícím dokumentem byl statický posudek.



Legenda:

-  trubková konstrukce z lešenářských trubek
-  místo pádu – chybějící dřevěná podlážka



ASOCIACE

odborných pracovníků pro zdvihací zařízení - ČR



### Shrnutí

Zjištěných nedostatků, které se týkají vzniku smrtelného pracovního úrazu, tzn. pádu z pracovní plošiny, v oblasti bezpečnosti práce bylo několik. Je tedy vhodné a účelné se zaměřit zejména na tyto nedostatky, které souvisí se smrtelným pracovním úrazem.

Používání pracovních plošin nebylo v souladu s dokumentem „Pokyny pro provoz“ a s dokumentem „Technické podmínky – Pracovní plošina PP 10 D3“, tzn. plošina byla odsunuta od budovy o cca 1,1 m. Dále u příslušných zaměstnanců nebyla ověřena zdravotní způsobilost pro práci ve výškách. Pro nebezpečí propadnutí osoby při pohybu nebo posunutí podlahového dílce je dle Směrnice zaměstnavatele stanoveno opatření, kterým je „spolehlivé zajištění prvků podlah“, což nebylo řádně provedeno. Zaměstnanci pracující na plošinách nebyli zajištěni prostředky kolektivního ani

osobního zajištění při činnostech v blízkosti nezajištěných otvorů.

Opatřením, které bylo ze strany zaměstnavatele přijato pro zabránění opakování obdobných pracovních úrazů – demontáž konstrukce s podlahkami z pracovní plošiny.

Prezentace tohoto smrtelného pracovního úrazu má také vést k zamyšlení, zda místo postiženého zaměstnance v roli postiženého nemůžete být právě vy.

**Zpracovali: Ing. Ondřej Varta,  
ředitel odboru BOZP  
Ing. Jiří Kysela,  
odborný garant  
pro manipulaci  
a zdvihací zařízení**

**Poznámka: Zpracováno jen  
pro potřebu  
Zpravodaje  
Asociace ZZ ČR  
3/2013**



# NOVÉ TRENDY V POHONU MOBILNÍCH JEŘÁBŮ

Využití jedné pohonné jednotky namísto dvou se stává novým trendem při návrhu moderních mobilních jeřábů. O tomto tématu a dalších vývojových trendech hovoří v následujícím článku Laura Hatton, reportérka z časopisu *International Cranes*.

Tradičně se pro pohon mobilních jeřábů, až na výjimky, využívají dvě pohonné jednotky. Při provozu na pozemních komunikacích se využívá větší motor a pro pohon jeřábové nástavby se používá ten menší. Avšak stává se novým trendem použití pouze jedné pohonné jednotky pro veškeré operace.

Vše má své klady a zápory a je tomu tak i u použití jedné pohonné jednotky. O tomto problému jsme hovořili s panem Jahnsem, produktovým managerem z firmy Terex. U jeřábů s jednou pohonnou jednotkou je možné lépe přizpůsobit konstrukci a tím efektivněji využít prostor, ulehčuje údržbu a snižuje náklady, říká.

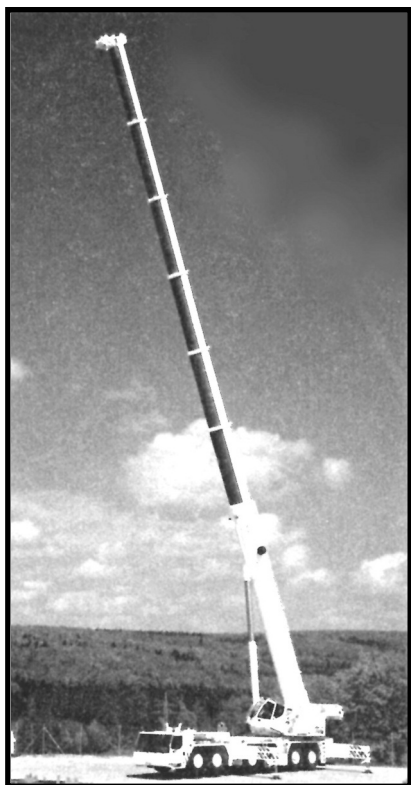
Instalace jedné pohonné jednotky také řeší problém emisí, které stanovuje předpis Tier 4, protože je zde více prostoru pro umístění příslušných součástí.

Další argumenty pro instalaci jedné jednotky prezentuje zástupce firmy Liebherr. Pokud dochází k výměně pohonné jednotky je snadnější a levnější měnit jeden motor. Odebrání jedné pohonné jednotky dále vzniká prostor pro navýšení nosné kapacity výložníku a protizávaží.



Avšak potenciální snížení hmotnosti může být menší, než by se mohlo zdát. O tomto problému hovoří Thomas Schramm ze společnosti Tadano Faun. „Pokud máte jedním motor, musíte dostat mechanickou, popřípadě hydraulickou energii na místo použití. Tyto části pro přenos energie např. chladiče oleje, potrubí, hadice, kardany a převodovky také něco váží a jsou nezbytné pro chod jeřábu. A za další, je nutné tyto části opravovat a vyměňovat. Z toho vyplývá, že snížení hmotnosti použitím jen jedné pohonné jednotky se do značné míry vyruší použitím dalších komponentů, které je nutné instalovat“.

Dalším pozitivem dvou pohonných jednotek jsou nižší provozní náklady a nižší náklady na údržbu. „Jeden velký motor, který pracuje neustále, bude potřebovat údržbu v kratších intervalech než dvě jednotky, které pracují polovinu času.“ Říká Schramm. „Zadruhé, menší motor spotřebuje méně paliva v porovnání s jedním velkým. Hrubý odhad je, že dvě jednotky





spotřebují o 3 litry paliva za hodinu méně než jedna velká. Vynásobte to 1500 hodinami a zjistíte, že můžete ušetřit 4500 litrů za rok. Při ceně 1,5 euro za litr to dělá 6200 euro za rok a za 10 let je přibližná úspora 60 000 euro.“

### Nové modely

Nový koncept pro použití jedné pohonné jednotky představila i společnost Liebherr. Jejich mobilní jeřáb LTM 1300-6.2 s kapacitou 300 tun uvedli na veletrhu Bauma 2013. Tento jeřáb vychází z modelu LTM 1250, který normálně využívá dvě pohonné jednotky. LTM 1300-6.2 je poháněn jednou jednotkou. Wolfgang Beringer mluvčí Liebherr-Werk Ehingen vysvětluje, „Hnací hřídel je veden z rozvodové skříně ve spodní části přes kuželové soustrojí skrze střed otočného kruhu do hydraulické pumpy rozvodové skříně nástavby. Hřídel zajišťuje vyšší účinnost. Nižší otáčky motoru v podvozku poskytují dostatečný výkon pro pohon nástavby. Toto zajišťuje dobrou parametry při spotřebě paliva.“

Kromě předešlých mechanických dispozic můžeme dále zmínit, že LTM 1300-6.2 má 78 metrů dlouhý teleskopický výložník a dále disponuje ECOMode systémem, který automaticky odpojuje pohon čerpadla při chodu naprázdno (o tomto systému jsme psali v červnovém vydání IC na straně 31).

Koncept jedné pohonné jednotky převzala i firma Manitowoc do svého mobilního jeřábu GMK6400. Astrid Hager-Guthrie, produktová manažerka Manitowocu nám sdělila více informací. „Náš nejnovější

mobilní jeřáb s jednou pohonnou jednotkou je šesti nápravový GMK6400. Je to 400 tunový jeřáb sěcího výložníku.“ Tento jeřáb byl představen na veletrhu Bauma 2013, jeřáb má speciální funkci MegaWingLift, která zvyšuje stabilitu jeřábu. Toto zařízení dokáže zvýšit kapacitu zatížení z 38 tun s výškou vyložení 60 metrů o téměř 70% na 64 tun se stejnou výškou.

Dalším prvkem jeřábu je hybridní pohon MegaDrive. Systém za normálních podmínek pohání 1. a 2. nápravu, ale dokáže



pomocí hydrostatického pohonu pohánět i 4. a 5. nápravu. Hydrostatický pohon se aktivuje při rychlosti 20km/h a nižší a zlepšuje manévrovatelnost a přesné umístění v těžkém terénu.

### Celosvětový fenomén

Společnost Terex také nedávno představila jeřáb s jednou pohonnou jednotkou pod označením Explorer 5800. Tento mobilní jeřáb spadá do kategorie středně velkých jeřábů (do 230 tun). Explorer 5800 vyhovuje mnoha dopravním předpisům po celém světě. Prozatím je ale ve fázi testování a do prodeje bude uveden v prvním čtvrtletí 2014. Terex představil také 1000





tunový AC 1000 taktéž s jednou pohonnou jednotkou.

Další velký výrobce mobilních jeřábů Tedano Faun stále pokračuje ve výrobě jeřábů s dvěma pohonnými jednotkami Mercedes Benz BlueTec. Nedávno představili mobilní jeřáb ATF 180G-5 s kapacitou 180 tun a maximálním výškou vyložení 60 metrů a možností rozšíření o 37,2 metru. Pohon je od Mercedes Benz (Euromot III B, EPA Tier 4i) 405kW a menší pohon 129 kW pro pohon nástavby.

Jednou z největších výhod mobilních jeřábů je jejich flexibilita. Jsou schopny jezdit jak po veřejných komunikacích, tak i po nezpevněném povrchu. Tří nápravový mobilní jeřáb Liebherr 1060-3.1 byl zkonstruován s požadavkem co nejlepší manévrovatelnosti. Jeho celková hmotnost je 36 tun a hmotnost protizávaží je 5,5 tuny. Jeřáb má 48 metrový teleskopický výložník a 16 metrů dlouhý sklápěcí výložník. Výška vyložení je 63 metrů a operační rádius 48 metrů. „Nabízí nejlepší jízdní vlastnosti při zatížení 12 tun na nápravu, kvůli tomu byla při konstrukci implementována speciální zatěžovací deska.“ říká Beringer. „Záleží na vybavení jeřábu a na doporučeném užitém zatížení, zatěžovací deska může být 3,7 tuny, 4,3 tuny, 4,9 tuny a 5,5 tuny.“ Pro země, kde není omezeno zatížení jedné nápravy na 12 tun, nabízíme LTM 1060-3.1 se zatížením nápravy přibližně 15 tun a zatěžovací deskou 12.8 tuny.

Dalším faktorem, který výrobci mobilních jeřábů berou v úvahu je schopnost jeřábu pracovat v malých a stísněných prostorech na staveništi. Nový Grove GMK3060 má 43 metrový výložník na 3 nápravovém podvozku a je speciálně zkonstruovaný pro práci ve stísněných prostorech. Tento jeřáb je vylepšenou verzí GMK3055 a má o 2 tuny větší protizávaží.

Nedávno představil čínský výrobce XCMG mobilní jeřáb QAY1200. Jedná se o 9 nápravový jeřáb s kapacitou 1200 tun. Jeřáb má dvoujednotkový pohon a teleskopický výložník je rozdělen do 8 sekcí.

Poháněno je 5 náprav a všechny kola jsou říditelná. „QAY1200 je nejvíce používán při manipulacích v energetice, dopravě, petrochemii a dalších velkých projektech.“ Říká mluvčí XCMG. Kromě toho si jeřáb může sám rozložit výložník a protizávaží.

Další novinkou z Číny je Zoomlion QAY260. Více informací přineseme po jeho oficiálním představení.

### Pohled do budoucnosti

Z hlediska dalšího vývoje mobilních jeřábů se výrobci zaměřují na emisní předpisy. „Tento proces bude vyžadovat ještě hodně práce a my se těšíme, že přineseme další nové funkce a věříme, že naše práce má smysl.“ Dodává Astrid Hager-Guthrie z Manitowocu.

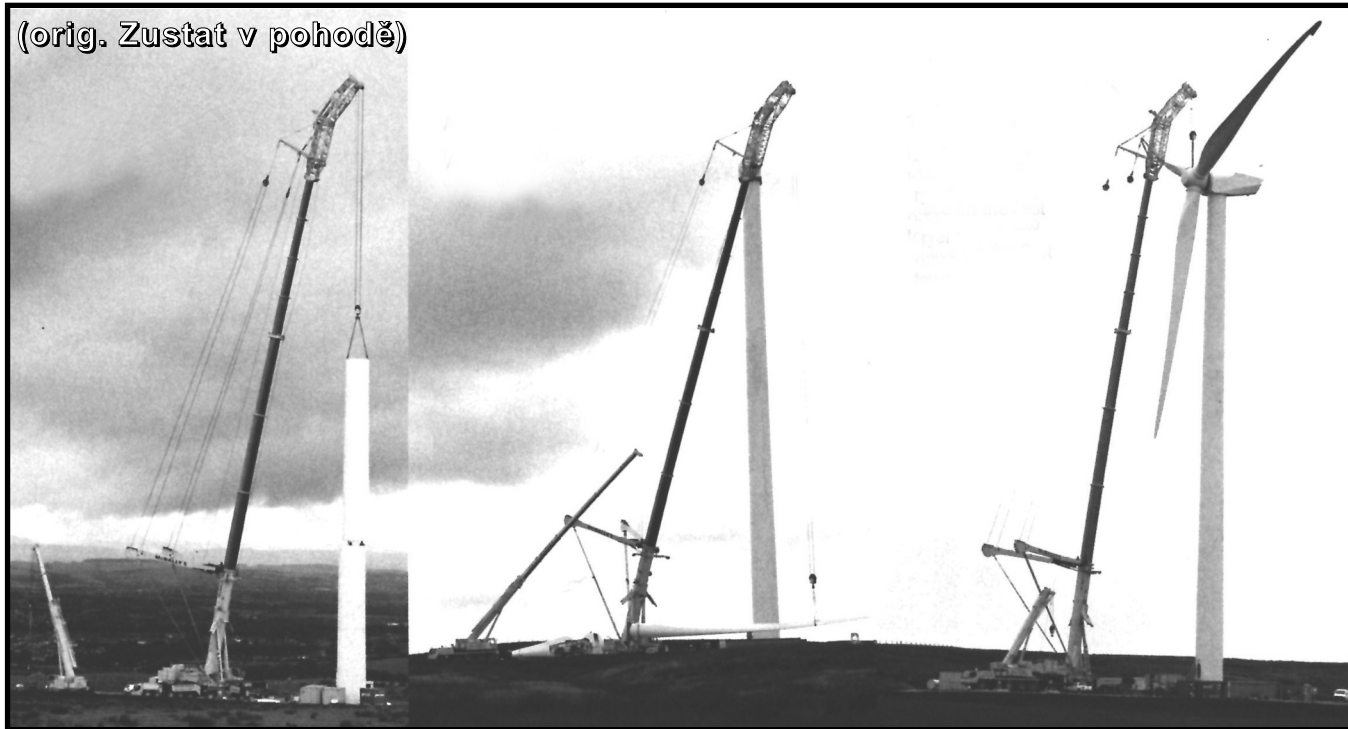
Vzhledem k tomu, jak se rozvíjí větrné a jaderné elektrárny a to hlavně v Číně se v příštích 5 letech očekává zvýšení tonáže mobilních jeřábů.

*Překlad z časopisu CRANES*



# OBŘÍ MOBILNÍ JEŘÁB Finn McCool

(orig. Zustat v pohodě)



**Stavba větrných elektráren v Hyndburnu ve Velké Británii byla výzvou pro tým Dana McNallyho. O stavbě větrné farmy reportuje David Weston.**

Minulý rok byla provedena výstavba 24 větrných elektráren v lokalitě Oswaldtwistle Moor v Lancashiru ve Velké Británii. Bylo navrženo, že projekt začne v roce 2007 na místě provizorně pojmenovaném Haslingdenská větrná farma. Před tím, než práce započaly, bylo umístění farmy přesunuto do blízkého sousedství s názvem Oswaldtwistle Moor.

Stavba větrných elektráren byla provedena firmou McNally, Dana McNallyho. Nové místo pro stavbu bylo pojmenováno Hyndburnská větrná farma. Zde bylo nejdříve umístěno 12 generátorů 2,5MW REpower MM82s s délkou listu 122m. Odhadovaný výkon je 72,2 miliónů kWh za rok a poskytujících elektřinu pro 52% Hyndburnských domácností.

Oswaldtwistle Moore byl preferovanou lokalitou pro stavbu větrné farmy a to díky probíhajícímu vysušování půdy, narozdíl od Haslingden Moor. Oswaldtwistle je také mimo povodí nádrží Calf Heym,

Ogden, a Holden wood, které slouží jako zdroje pitné vody.

Komponenty na první větrnou turbínu byly dopraveny britským specialistou na nadrozměrnou dopravu firmou Collett transport. Zúčastněné stany doufaly, že všechny větrné elektrárny budou dostaveny v rozmezí 6 až 8 týdnů. Kvůli špatnému počasí se stavba protáhla na 10 týdnů.

Tato větrná farma je nejvýše položenou větrnou farmou mezi západním pobřežím a Peninskými horami. I když je tato lokace velmi vhodná pro stavbu větrné farmy, setkala se zde McNallyho firma s mnoha problémy.

Lancshireské počasí a silný vítr způsobily, že McNallyho firma musela přerušit práci na 10 dní a prováděním nápravných







a bezpečnostních opatření ztratili další 2 dny.

Pro stavbu použil McNally mobilní teleskopický jeřáb Liebherr LTM 11200 s kapacitou 1 200 tun. Tento jeřáb je pojmenován Fionn Mac Cumhaill, ale známější je jako Finn McCool,



což byl mýtický obr, který postavil kameňitou cestu z Irska do Skotska.

Dan McNally začal se stavbou větrných elektráren v roce 1999. První elektrárna byla s generátorem Vestas 600kW a její stavba byla provedena 400 tunovým mobilním jeřábem. V roce 2005 založil Dan společnost Wind Hoist, která se jak technikou, tak i specializovaným personálem do dnes zabývá stavbou větrných elektráren.

Překlad z časopisu CRANES

## Firma Huismann vyrábí 1500 tunový námořní jeřáb pro stavbu větrných farem

Firma Huismann, která se zabývá výrobou zvedacích, vrtných a podmořských zařízení vyhrála kontrakt u jihokorejské firmy Samsung Heavy Industries na výstavbu 1500 tunového speciálního jeřábu.

Jeřáb bude nainstalován na lodi SeaJacks Scylla, která provádí stavbu větrných farem na volném moři. Tento jeřáb bude zvedat 1500 tun s radiusem , jeřáb bude umístěn na pravoboku a při transportu bude rameno uloženo na konstrukci umístěné na střeše obslužné budovy lodě, kterou podpírá jedna ze 105 metrů dlouhých podpěr, které nadzvednou loď při manipulaci s břemenem. Pan Gerben Rock, produktový manager firmy Huismann říká, " Toto je třetí jeřáb instalovaný na loď SeaJacks, která byla použita na výstavbu větrných farem. Oceňujeme důvěru společností SeaJacks a Samsung Heavy Industries, kterou mají v naše produkty a budeme pokračovat v rozvoji našich znalostí a zkušeností pro další vývoj těchto speciálních jeřábů."

čovat v rozvoji našich znalostí a zkušeností pro další vývoj těchto speciálních jeřábů."

Dále firma Huismann také dodá dva pomocné 50 tunové námořní jeřáby. Tyto jeřáby vyrobí pobočka Huismann v Xiamenu v Číně. Dokončení je plánováno v druhém čtvrtletí 2015.

Překlad z časopisu Cranes October 2013





# EXTRÉMNÍ ZDVIH PŘI STAVBĚ JADERNÉ ELEKTRÁRNY

Mezinárodní specialista na jeřáby a transport firma Sarens z Belgie použila 3200 tunový jeřáb SGC 120 pro přemístění kopule reaktoru v jaderné elektrárně ve Francii.



Jeřáb Sarens SGC 120 byl využit v Evropě poprvé a to k přemístění části reaktoru v jaderné elektrárně Flamanville ve Francii.

Firma Sarens, která byla založena v Belgii, využila tento 3200 tunový jeřáb pro instalaci kopule reaktoru přímo na již vybudovanou nádstavbu. Kopule reaktoru vážila 350 tun a bylo ji třeba přesunout do vzdálenosti .

Největší výzvou pro firmu Sarens bylo přepravit takto velký jeřáb na staveniště. Jeřáb naložily na loď v Číně, kde byl využit na projektu těžažské firmy Cosco. Loď ho dopravily do přístavu Chesbourg ve Francii, odkud byl v kontejnerech převezen nákladními auty na staveniště ve Flamanville. Celkově bylo pro přepravu částí jeřábu použito 160 kontejnerů. Několik těchto kontejnerů bylo následně na místě naplněno stavebním materiálem, jako je písek a kameny. Tato metoda tvorby protizávaží se využívá pro snížení transportní váhy a nákladů na přepravu.

Po dopravení všech částí jeřábu na staveniště započala jeho montáž, která trvala 6 týdnů. SGC 120 byl sestavován na ploše měřící 50x200 metrů. Základna jeřábu měří 40x40 metrů a rameno je dlouhé . Rameno jeřábu bylo navrženo speciálně pro tento projekt a jeho nosnost byla 1500 tun a poloměr vyložení . Při stavbě bylo využito dvou pomocných jeřábů a to Terex Demag CC 2800 s výložníkem SH/LH a pásový 250 tunový Sumittomo SCX2500.

„Při montáži bylo využito několik menších hydraulických jeřábů,“ vysvětluje obchodní ředitel Steven Sarens. „ Také jsme použili několik vysokozdvízných vozíků a 100 tunový jeřáb s teleskopickým výložníkem.“

Další výzvou, se kterou jsme se setkali, bylo uvázání břemene, tento krok byl speciálně navržen pro rozměry kopule.

Před provedením přesunu kopule reaktoru provedl tým techniků ze Sarens ještě zátěžovou zkoušku. Další operace zahrnovala instalaci všech vnitřních jeřábů v budově reaktoru.

„Po nastavení jeřábu jsme nainstalovali nosníky a troleje pro jeřáby pracující uvnitř reaktoru, ty prováděly pomocné operace. Následoval hlavní úkol, instalace kopule reaktoru,“ vysvětluje Steven Sarens.

Protože je Flamanville umístěn na pobřeží, byl největším problémem vítr a tým musel čekat na perfektní podmínky. I s větrným počasím byla instalace provedena za jeden den.

Poté byl jeřáb rozložen a přepraven do přístavu v Cherbourg a následně lodí dopraven do Indonésie, kde prováděl instalaci nádob v petrochemickém průmyslu.

*Překlad z časopisu Cranes  
October 2013*



## Vyhodnocení XXI. Celostátní odborné konference revizních a odborných techniků zdvihacích zařízení Olomouc 2013

Konference se konala ve dnech 22.-23.10.2013 v kongresovém centru hotelu Flora v Olomouci, kde již potřetí za sebou se sešli odborníci zabývající se zdvihací technikou. Nutno připomenout, že právě v Olomouci před 22 lety 14.9.1991 na ustavující valné hromadě v Národním domě byly položeny základní kameny odborného sdružení – Asociace odborných pracovníků pro zdvihací zařízení ČR.

Z pověření celostátního výboru Asociace ZZ XXI. Celostátní odbornou konferenci připravovalo a zajišťovalo RS 70.

Hlavním cílem konference bylo seznámení odborných pracovníků v oblasti zdvihacích zařízení s dalšími odbornými informacemi z právní i normativní legislativy, s technickými novinkami, s problematikou provozu a bezpečnosti ZZ a dalšími novinkami důležitými pro jejich každodenní praxi.



Účastníci konference byli seznámeni s možnostmi **Právní ochrany revizního technika zz** při výkonu jejich funkce v přednášce ing. Dunaje z pojišťovny D.A.S, pojišťovna právní ochrany a.s.

Na změny v oblasti **zdravotní způsobilosti v souladu s novou legislativou** /zákon č.47/2013 Sb. a vyhl.MZ č.79/2013/ a jejich dopad pro oblast kvalifikace jeřábníků a vazačů upozornil ve vystoupení zástupce SÚIP Opava ing.Záloha. Kromě toho jako odborný

gestor pro oblast elektrických zařízení informoval o konkrétních porušeních předpisů pro elektrická zařízení jeřábů.

**Montážní vrátky a plošiny ALP LIFT** vyráběné firmou Böcker SRN a používané převážně ve stavebnictví, jejich typy, druhy a technické parametry představil ve své přednášce ing.Brát z firmy BRKA s.r.o. Třebechovice p.Oreb.

Důležitá pro revizní techniky byla informace o konečné verzi novely ČSN 27 0142, **Jeřáby a zdvihadla – Zkoušení provozovaných jeřábů a zdvihadel**, která byla ukončená a předaná ÚNMZ v říjnu letošního roku a podle všech předpokladů bude vydána v I. čtvrtletí 2014. Ing.Chromečka ve své přednášce seznámil přítomné s hlavními změnami, které nová norma přinese pro praxi revizních techniků.

**Problematika dálkového ovládní zdvihacích zařízení** je stále aktuálnější. Ing.Kachlík z firmy K-technik s.r.o. prezentoval problémy s dálkovým ovládním, kdy ne vždy jsou ze strany provozovatelů akceptovány všechny nezbytné podmínky, zej-

ména v oblasti možných rizik při jejich používání, principy funkce, typy ovládání, výhody a nevýhody, jejich uvádění do provozu a zkoušení a především zkušeností z jejich nevhodného používání.

**S hodnocením pracovní úrazovosti** v roce 2013, problematikou příčin nehod a havárií zdvihacích zařízení a výsledky kontrol v oblasti bezpečnosti a ochrany zdraví při práci ze strany OIP Ostrava seznámil přítomné účastníky konference pan Jiří Holinka.



Na aktuální téma **Půjčování pracovních plošin a problematiku kvalifikace jejich obsluh** upozornil pan Tomášek z firmy Rothlehner s.r.o. Praha. V ČR není ze strany provozovatelů věnována dostatečná pozornost na kvalitu obsluh pracovních plošin. Ve světě existuje zastřešující organizace IPAF, která svými členy (výrobci, prodejci, pronajímatelé a uživatelé plošin) zajišťuje školení kvalifikovaných obsluh plošin dle ČSN ISO 18878, kdy vyškolená osoba získá celosvětově uznávanou PAL kartu. Současně upozornil na nejčastější nedostatky, které se při používání plošin na staveništích vyskytují.

Posluchače zaujala i přednáška ing. Pavlínka z firmy Pavlínek s.r.o. Ostrava na téma **Nové poznatky a novinky v oblasti prostředků pro vázání a uchopení břemen**. Kromě nových vázacích řetězců třídy 12 byl předveden jeřábový hák s dálkovým ovládáním Elebia, kde otevírání a zavírání háku a tedy zavěšení a uvolnění nákladu je řešeno pomocí dálkového ovládání, což je pro některé rizikové operace při manipulacích s břemeny výrazným pozitivním bezpečnostním faktorem.

Mnoho revizních techniků ZZ, zejména těch, které dle zákona č. 124/2000 Sb. v současnosti čeká **přezkušování po 5 letech za účelem prodloužení platnosti Osvědčení** si ze zájmem vyslechla přednášku pana Vaníka z TIČR Píseň. Vedoucí úseku zdvihacích zařízení TIČR seznámil RTZZ s aktuálními podmínkami při zkouškách, s termíny zkoušek, s výjimkami z požadavků na odborné vzdělání, poplatky a jaké přílohy musí obsahovat žádost ke zkoušce.



Na závěr konference vystoupili se svými příspěvky také hosté **ing. Ondřej Varta, ředitel odboru BOZP SÚIP v Opavě a ředitel TIČR ing. Oldřich Küchler**, jejichž velmi zajímavé podněty mají velký význam pro budoucí aktivity AZZ-ČR. Podrobněji o příspěvcích obou hostů a k některým vystoupením z bohaté diskuse, která následně proběhla k předneseným tématům se dočtete v samostatném článku v této rubrice.



Konferenci připravoval a zajišťoval 13-členný organizační tým RS 70 v čele s odborným garantem **ing.Miroslavem Chromečkou** a organizačním garantem **Oldřichem Pospíšilem**.

Organizační výbor zvládl přípravu a zabezpečení konference na výbornou. Vstřícným a profesionálním přístupem vedení hotelu Flora, zejména paní ředitelky Mgr.Hruškové byly zajištěny komfortní podmínky a prostory pro konání celostátní konference.

V předsálí kongresového centra v salonku Iris byl vytvořen důstojný prostor pro prezentaci předních výrobců zdvihacích zařízení a vázacích prostředků které se zúčastnili níže uvedení vystavovatelé:

- |                                  |                                 |
|----------------------------------|---------------------------------|
| - ITECO Brno s.r.o.              | - TEDOX Březnice s.r.o.         |
| - SAR Montáže Ostrava s.r.o.     | - KLADKOSTROJE Lubná s.r.o.     |
| - PAVLÍNEK Ostrava s.r.o.        | - HBC-RADIOMATIC CZ Brno s.r.o. |
| - ŘETĚŽÁRNA Česká Ves a.s.       | - MIXÁNEK Turnov s.r.o.         |
| - PRESTAR Opava s.r.o.           | - WAMPLER Chrudim s.r.o.        |
| - GANTRY RAIL Praha s.r.o.       | - ROTHLEHNER Praha s.r.o.       |
| - PEWAG ŘETĚZY Č. Třebová s.r.o. | - TECHLAN Olomouc s.r.o.        |

O významu a důležitosti XXI. celostátní odborné konference Asociace ZZ-ČR svědčí i mimořádná účast a zájem pozvaných hostů, kteří se konference v Olomouci zúčastnili:

- |                       |  |
|-----------------------|--|
| ing.Varta Ondřej      | - Státní úřad inspekce práce v Opavě               |
| ing.Kysela Jiří       | - Státní úřad inspekce práce v Opavě               |
| Holinka Jiří          | - Oblastní inspektorát bezpečnosti práce v Ostravě |
| ing.Küchler Oldřich   | - Technická inspekce ČR                            |
| Vaník František       | - Technická inspekce ČR                            |
| ing.Mynář Vojtěch     | - Drážní úřad v Praze                              |
| Čermák Vladislav      | - ČSMM-L v Praze                                   |
| Ivanov Marián         | - SSMM-L - Slovensko                               |
| ing.Látalová Kateřina | - Dům techniky Ostrava                             |



Velký zájem o nové informace byl i ze strany účastníků, celkem se konference účastnilo 215 odborníků, z toho bylo 13 organizátorů, 13 přednášejících, 7 členů předsednictva a 2 čestní členové Asociace ZZ ČR a 14 vystavovatelů.

Pořadatelé při prezenci v hotelu Flora všechny účastníky přivítali, zaprezentovali a každý obdržel sborník přednášek, propagační materiály a malý dárek.

Ve sborníku přednášek, kterých bylo vytištěno 200 výtisků bylo uvedeno celkem 8 přednášek. Pro velký zájem účastníků ale i těch, kteří se nemohli konference účastnit osobně byl sborník vydán v elektronické podobě na CD nosiči. Sborníku přednášek, který byl zpracován ve velmi vysoké kvalitě využilo také 6 firem k propagaci a reklamě svých výrobků a služeb.



Závěrem tohoto hodnocení lze konstatovat, že XXI. konference odborných pracovníků zdvihacích zařízení v Olomouci byla připravena a proběhla na velmi dobré odborné i organizační úrovni.

O tom svědčí velký počet účastníků, hostů a vystavovatelů, ale také zájem médií, které informace o této konferenci zveřejnili ve dvou vydáních odborného časopisu T+T Technika a trh s příslibem i další možné spolupráce.



*ing. Miroslav Chromečka – odborný garant konference  
Oldřich Pospíšil – organizační garant konference*





Na letošní XXI. Konferenci v Olomouci ve dnech 22. a 23. 10. 2013 zazněla celá řada zajímavých přednášek o nichž jste byli informováni v předchozím Vyhodnocení. Do Sborníku se z důvodu pozdního zaslání nedostal příspěvek Ing. Jaroslava Zajička z ÚNMZ Praha. Proto s jeho souhlasem uvádíme jeho přednášku v původním rozsahu.

## Informace o vydaných českých technických normách a normách EN a ISO zařazených do plánu technické normalizace v oblasti jeřábů v roce 2012-2013

### Vydané ČSN

**1) ČSN EN 13135 (27 0136) Jeřáby - Bezpečnost - Navrhování - Požadavky na vybavení**

**Etapa zpracování:** vydána v srpnu 2013 (účinnost od 1.9. 2013)

Toto vydání nahrazuje ČSN EN 13135-1+A1 z prosince 2010 Jeřáby - Vybavení - Část 1: Elektrotechnické vybavení a ČSN EN 13135-2+A1 z prosince 2010 Jeřáby - Vybavení - Část 2: Neelektrotechnické vybavení

#### **Změny proti předchozím normám**

Podkladem normy jsou obě dřívější části EN 13135-1 a EN 13135-2, nyní sloučené a přepracované. Upřesňují se požadavky, především se zavádějí nové metody zajištění bezpečnosti.

Hlavní změny oproti předchozímu vydání byly provedeny v článcích 5.2.8, 5.3.3.2, 5.3.3.5, 5.3.6.2, 5.6.2, 5.7.2, 5.9 a v příloze D, které se zabývají novými záležitostmi. Je provedena řada aktualizací odkazů na jiné normy mnoho článků bylo přepracováno z hlediska jasnosti a technické a ediční přesnosti.

**2) ČSN EN 15011 (27 0210) Změna Z1**

**Etapa zpracování:** vydána v červnu 2013 (účinnost od 1.7. 2013)

Tato informativní národní příloha nabízí jedno z možných řešení pro návrh bezpečných vzdáleností pro jeřáby, které může být použito, a které zároveň není dostatečně řešeno v evropských harmonizovaných normách.

Toto řešení je převzato jako část ze **zrušené** ČSN 27 0140-2 Jeřáby a zdvihadla – Projektování a konstruování – Bezpečné vzdálenosti z roku 1986.

Pro přístupy na jeřábu platí harmonizovaná norma ČSN EN 13586+A1 (27 0137) Jeřáby – Přístupy.

Téměř shodné rozměrové požadavky rovněž uvádí mezinárodní norma ISO 11660-1:2008 Jeřáby – Přístupy, ochrany a zábrany – Část 1: Všeobecně.

Požadavky mezinárodní normy ISO 11660-5:2001 Jeřáby – Přístupy, ochrany a zábrany – Část 5: Mostové a portálové jeřáby jsou upřesněny a uvedeny jako doporučené v poznámce k 5.6.2.1.

**3) ČSN EN 13001-3-1 (27 0105) Jeřáby - Návrh všeobecně - Část 3-1: Mezní stavy a prokázání způsobilosti ocelových konstrukcí**

**Etapa zpracování:** vydána v listopadu 2012 (účinnost od 1.12. 2012)

Toto vydání normy nahrazuje ČSN P CEN/TS 13001-3-1 z listopadu 2005.

Dále nahrazuje ČSN 27 0103 z prosince 1989 (účinnost 1.1. 1991)-Navrhování ocelových konstrukcí jeřábů. Výpočet podle mezních stavů. (zrušena duben 2013 s účinností od 1.5. 2013).

Oznámení o návrhu na zrušení ČSN 27 0103 bylo oznámeno ve Věstníku ÚNMZ č. 12/1012, a bylo možné se k němu vyjádřit.



**Změny proti předchozí normě**

Norma je přepracována a doplněna oproti předchozímu znění předběžné normy.

- 4) ČSN EN 14985 (27 0590) Jeřáby - Otočné výložníkové jeřáby**  
**Etapa zpracování:** vydána v červenci 2012 (účinnost od 1.8. 2012)  
 Toto vydání normy nahrazuje ČSN EN 14985 z ledna 2008.

**Změny proti předchozí normě**

Norma oproti původnímu vydání nezahrnuje žádné zásadní změny. Řada článků však byla přepracována s ohledem na jasnost textu a na technickou a ediční přesnost. Byly aktualizovány odkazy na další související normy.

- 5) ČSN EN 12999 +A1 (27 0540) Jeřáby – Nakládací jeřáby**  
**Etapa zpracování** vydána v listopadu 2012 (účinnost od 1.12. 2012)  
 Toto vydání normy nahrazuje ČSN EN 12999 z července 2011.

**Změny proti předchozí normě**

Tato norma obsahuje zapracovanou změnu A1 z května 2012. Změny, nebo doplněné a upravené články jsou v textu vyznačeny značkami.

**Normy ČSN, EN a ISO zařazené do plánu TN**

- 6) ISO 9927-1:2013 Jeřáby — Inspekce- Část 1: Všeobecně**  
**Etapa zpracování** zařazena do plánu technické normalizace s předpokládaným termínem vydání březen 2014. První návrh by měl být rozeslán k připomínkám v polovině listopadu 2013.  
 Nahradí ČSN ISO 9927-1 z února 2010 Jeřáby - Inspekce - Část 1: Všeobecně  
 Norma svojí problematikou úzce souvisí s připravovanou revizí ČSN 27 0142 viz položka 7).

**Změny proti předchozí normě:**

Oproti původnímu vydání normy se upřesňují podmínky provádění inspekcí a revizních zkoušek.

Doplňuje se článek 4.2 týkající se instrukcí k provádění inspekcí.

Doplňují se a upřesňují články popisující jednotlivé typy a podmínky prováděných inspekcí- kapitola 5.

Upřesňují se články týkající se metod inspekcí-kapitola 6.

Doplňuje se odkaz na statickou a dynamickou zkoušku a zkoušku stability podle normy ISO 4310-článek 6.6.

Doplňují se bloková schémata pro řízení posloupnosti inspekcí uvedených v kapitole 5.-příloha B.

*Poznámka redakce zpravodaje: Norma ISO ISO 9927-1:2013 je zcela přepracována a přináší řadu novinek v oblasti některých druhů inspekcí, zavání nové postupy především u inspekcí po mimořádných událostech a pro zvláštní posouzení.*

- 7) ČSN 27 0142 Jeřáby a zdvihadla - Zkoušení provozovaných jeřábů a zdvihadel**  
**Etapa zpracování:** Byly projednány připomínky k prvnímu návrhu normy na jednání dne 25.9. 2013. Schválené připomínky budou zapracovány do návrhu normy a tento návrh bude jako druhý návrh rozeslán účastníkům připomínkového řízení ke konečnému vyjádření.  
 Toto vydání normy nahradí ČSN 27 0142 Jeřáby a zdvihadla. Zkoušení ze srpna 1989 (účinnost 1.1. 1991).

**Změny proti předchozí normě:**

Z předchozího vydání normy byly vypuštěny citace o činnostech organizací státního odborného dozoru, dále citace o činnostech prováděných výrobcem i odkazy na dnes již





neplatné ČSN. Nové znění normy cituje současně platné právní předpisy, převzaté mezinárodní a evropské normy a dává její text do souladu s pokrokem v této oblasti. Dále byly rovněž upraveny a aktualizovány termíny a definice.

#### 8) EN 13001-3-1:2012+A1

**Etapa zpracování:** Zpracování normy je nyní etapě prvního návrhu překladu, který byl rozeslán v rámci připomínkového řízení k připomínkám členům TNK 123.

Toto vydání normy nahradí ČSN EN 13001-3-1 (27 0105) Jeřáby - Návrh všeobecně - Část 3-1: Mezní stavy a prokázání způsobilosti ocelových konstrukcí z listopadu 2012 (účinnost od 1.12. 2012) viz položka 3).

#### **Změny proti předchozí normě:**

Tato norma obsahuje zapracovanou změnu A1 z července 2013. Změny, nebo doplněné a upravené články jsou v textu vyznačeny značkami. Jedná se především o ediční změny – opravy dokumentu.

EN 13852-1 Jeřáby - Offshore jeřáby na těžebních plošinách ropy - Část 1: Offshore jeřáby všeobecného použití

**Etapa zpracování:** bylo obnoveno zpracování úkolu s termínem vydání ČSN přibližně březen/duben 2014.

Toto vydání nahradí ČSN EN 13852-1 z ledna 2005.

### **Normy EN a ISO zatím nezařazené do plánu TN, a jejichž konečné znění bude zařazeno do plánu TN**

#### 9) NWI/ISO 12480 Jeřáby - Bezpečné používání - Část 1: Všeobecně

Nahradí ČSN ISO 12480-1:1999.

*Poznámka redakce: Norma je zatím v úvodních etapách tvorby, ale jsou signály, že by měla řešit problematiku zajišťování bezpečnosti provozu jeřábů v rámci Systému bezpečné práce komplexně pro všechny druhy jeřábů bez členění na části 1 až 5, jak je tomu zatím v nekompletním souboru norem ISO 12480-1 a 3, další zatím nevyšly a je předpoklad že asi nevyjdou. Uvidíme asi v roce 2014 nebo 2015?*

#### **Kontakt:**

Ing. Jaroslav Zajíček  
Úřad pro technickou normalizaci,  
metrologii a státní zkušebnictví  
(ÚNMZ) oddělení strojírenství  
Gorazdova 24  
PO BOX 49  
128 0 1Praha 2  
tel.: +420 221 802 192  
fax.: +420 222 324 495  
e-mail: zajicek@unmz.cz  
www.unmz.cz



## Vyhodnocení některých přednášek a diskuze na XXI. Celostátní konferenci Olomouc 2013

Obecné vyhodnocení XXI. Celostátní odborná konference Olomouc 2013 je uvedeno na předchozích stránkách. V tomto článku jsou komentovány nejzajímavější přednášky z konference a také je provedeno vyhodnocení nejdůležitějších diskusních příspěvků, které v průběhu konference zazněly. Těmito komentáři a vyhodnocením diskuse, chceme přiblížit průběh konference těm členům Asociace, kteří se nemohli Konference zúčastnit nebo jejím účastníkům připomenout některé z projednávaných problémů, ke kterým se budeme v rámci aktivit Asociace určitě vracet v příštích měsících.

### Nejprve k některým zajímavým přednáškám.

Hned první přednáškou zaujal Ing. Dunaj z pojišťovny DAS, protože právě právní ochrana RTZZ v rámci možných škod způsobených při odpovědné revizní činnosti je stále častěji aktuálním tématem. I množství dotazů po skončení přednášky potvrdilo, že právní ochrana která zahrnuje nejen právní služby, ale také náklady na znalecké posudky a další důležité služby je pro RTZZ do budoucna zajímavé. Pojišťovna DAS se již dlouhodobě nesespecializuje pouze na dopravní nehody.

Ing. Záloha velmi citlivě doplnil, jako odborník v oblasti elektro, avizované informace o změnách v ověřování zdravotní způsobilosti o cenné praktické postřehy právě z oblasti příčin vzniku pracovních úrazů porušením ochranného pásma vedení vysokého napětí ze strany obsluh jeřábů a stavebních mechanismů.

Dálková ovládání jeřábů se stále častěji stávají příčinami vzniku pracovních úrazů při provozu jeřábů. Ing. Kachlík ve své přednášce upozornil na nejčastější rizika, která vznikají při nevhodné instalaci na jeřábech, ale především z důvodu nedostatečného seznámení obsluh s jejich správným používáním a s možnými novými riziky, které při provozu jeřábů s dálkovým ovládáním vznikají.

Diskuzi v závěru prvního dne zahájil zástupce dlouhodobého kolektivního člena AZZ-ČR firmy Prestar Opava Ing. Konček. Pod záštitou tohoto výrobce manipulačních prostředků vznikla video nahrávka, která v duchu učebnice Vazač břemen představuje základní pravidla pro bezpečné vázání břemen a manipulaci s nimi i se zaměřením na prostředky pro zavěšení nebo uchopení břemen. V rámci prezentaci své firmy v před-sálí kongresového centra byli účastníci konference seznámeni se zkrácenou verzí videa. Ing. Konček v rámci diskuze jednak oznámil zájem dokončenou verzi výukového videa dát k dispozici RTZZ na odborných akcích v roce 2014, ale především představil další zajímavý záměr, který by mohl výrazně zkvalitnit odbornou přípravu jeřábníků i vazačů. Podle představené demo verze jde o interaktivní základní učební texty podle odborných učebnic, které s podporou tabletů lze průběžně doplňovat o záběry z praxe, o příčiny vzniku pracovních úrazů a havárií nebo chybného chování obsluh. Pro realizaci představeného učebního programu se předpokládá aktivní spolupráce s odborníky AZZ-ČR. Představený záměr může být po dokončení součástí projektu Doporučení pro odbornou přípravu obsluh jeřábů, kterou má AZZ - ČR v plánu svých aktivit.



**Stejně jako v loňském roce byla velmi zajímavá diskuze, která proběhla na závěr druhého dne Konference. V diskuzi byly prezentovány následující problémy:**

**Ing. Varta, ředitel odboru BOZP–SÚIP**, v úvodu svého příspěvku se vyjádřil k problematice nového návrhu vyhl. č. 19/1979 Sb., který byl předložen k projednání v době přípravy konference, a prezentace jeho koncepce byla zařazena na program Konference. Vzhledem k tomu, že tento návrh však nebyl následně doporučen k dalšímu projednání, byla tato přednáška stažena z oficiálního programu Konference.

*(Poznámka redakce: na základě neoficiálního podkladu analyzoval Ing. Chromečka základní pozitivní aspekty zmíněné novely vyhl. 19/79 Sb. v rámci závěrečné diskuse).*

Následně Ing. Varta informoval o plnění hlavního úkolu dozoru OIP pro rok 2013, který byl zaměřen na dodržování bezpečnosti práce u zdvihacích zařízení, a to jak u vyhrazených ZZ, tak u zdvihacích zařízení tzv. „nevyhrazených“.

Předmětem kontrol byly příslušné průvodní dokumentace, vyhodnocení provozních rizik a seznámení s opatřeními pro jejich odstranění nebo minimalizaci, zpracování systému bezpečné práce ve vztahu k používání ZZ, zajištění odborné a zdravotní způsobilosti jeřábníků a vazačů, úroveň péče o vázací prostředky, zajištění bezpečné manipulace s břemeny, zajištění péče o zařízení, např. revize, kontroly atd.

K datu 30.9.2013 bylo zkontrolováno celkem **488 subjektů** a zjištěno **1441 porušení**, a to zejména ustanovení zákona č. 262/2006 Sb.- zákoníku práce, ve znění pozdějších předpisů, dále zákona č. 309/2006 Sb. a NV č. 378/2001 Sb..

#### **Nejčastěji zjištěnými nedostatky byly následující skutečnosti:**

- některé osnovy školení BOZP obsahovaly již neplatné předpisy,
- v některých případech byl zpracovaný systém bezpečné práce velmi obecný, tzn., nebyl zpracován pro konkrétní činnosti na jeřábech,
- zaměstnavatel nevedl provozní dokumentaci k provozovaným zařízením a na těchto zařízeních nezabezpečoval pravidelnou předepsanou kontrolu.

Za správní delikty na úseku BOZP bylo uloženo **20 pokut** ve výši **790 000,- Kč**

Pro rok 2014 je v oblasti ZZ vyhlášen jako hlavní úkol „Dozor nad bezpečností práce při používání zdvihacích zařízení a prostředků pro zavěšení a uchopení břemene“  
V rámci úkolu se předpokládá asi 250 kontrol.

Předmět kontroly v rámci hlavního úkolu bude zaměřen zejména na:

- vyhledání a hodnocení rizik a přijímání opatření k jejich odstranění,
- místní provozní bezpečnostní předpis – systém bezpečné práce (SBP),
- stroje a technická zařízení, zda jsou pravidelně a řádně udržovány, kontrolovány a revidovány.

Právě výsledky dozoru v roce 2013 v oblasti zajišťování kvalifikace obsluh jeřábů (jeřábníků a vazačů) byly předmětem několika jednání mezi zástupci AZZ-ČR a vedením SÚIP, které vedly k rozpracování realizace projektu AZZ-ČR – **(Zpracování doporučení pro zajišťování kvalifikace jeřábníků a vazačů)** a projednání možnosti konzultací při realizaci tohoto záměru s vybranými pracovníky systému SÚIP. Dokončení tohoto projektu ve formě Doporučení Asociace bude hlavním úkolem AZZ-ČR, kterým v rámci spolupráce s SÚIP chceme přispět k jednotné praxi RTZZ v oblasti zajišťování kvalifikace obsluh jeřábů v souladu s ČSN ISO 12480-1 a platnou závaznou legislativou.



Již loni **ing. Küchler, ředitel TIČR** v rámci diskuze seznámil s vizemi plánovaných změn v technickém dozoru (s novým modelem činnosti inspekce) nebo s vydáním pracovní metodické pomůcky pro Stavební úřady pro podmínky povolených řízení v souvislosti s uváděním VTZ do provozu v rámci s realizací investic. Velmi zajímavý byl především návrh možnosti spolupráce mezi AZZ- ČR a TIČR při tvorbě interních pravidel pro činnost RTZZ. Tento návrh byl velmi blízký dvěma projektům, které jsou již delší dobu diskutovány ve vedení AZZ- ČR a které byly vyhlášeny ve Výzvě uvedené ve Zpravodaji č. 1/13. Jedná se o zpracování podkladů pro zajišťování kvalifikace jeřábníků a vazačů a především o **náhradu zrušené ČSN 27 0140 pro praxi revizních techniků na základě metod analýzy rizik.**

V průběhu roku 2013 byla vedením AZZ- ČR iniciována přípravná jednání, po kterých z pověření ředitele TIČR Ing. Küchlera byli pozváni představitelé subjektů, které v současné době sdružují velkou část odborníků v oblasti zdvihacích zařízení na společné setkání k projednání záměru **vytvořit systém jednotných požadavků na technickou a provozní bezpečnost zdvihacích zařízení.**

Prvního společného jednání se zúčastnili dne 15.10.2013 v sídle TIČR v Praze za:  
 - AZZ-ČR - Bernard Šliška, předseda a Ing. Miroslav Chromečka, místopředseda  
 - ČS MML - Vladislav Čermák, předseda odborné skupiny ZZ  
 - STZZ - Vladimír Tůma, prezident STZZ  
 - TIČR - Ing. Oldřich Küchler - ředitel, Ing. Robin Profeld, vedoucí tech. úseku.

Po jednání se všichni účastníci jednání shodli na realizaci záměru spolupráce, která by měla vést k **vytvoření společného systému jednotných požadavků na technickou a provozní bezpečnost zdvihacích zařízení ve formě interních doporučení pro oblasti technické a provozní bezpečnosti.** Na závěr jednání bylo dohodnuto, že záměr možné spolupráce bude Ing. Küchlerem představen v rámci jeho vystoupení na závěr konference v Olomouci dne 23.10.2013.

**Ing. Küchler v úvodu svého vystoupení v rámci diskuze na Konferenci** podal aktuální informace o problematice Státního odborného dozoru jednak ve vztahu k zákonu č. 174/1968 Sb. v platném znění a jednak k problematice posuzování shody podle zákona č. 22/1997 Sb. v platném znění. Jde o dvě linie prováděného dozoru:

- pro výrobky jej provádí ČOI u výrobců a dovozců a posuzování zajišťují jako nezávislé třetí strany jednotlivé Autorizované osoby (AO);
- pro VTZ dozor provádí TIČR u montážních organizací a provozovatelů, kde posuzování provádějí RTZZ.

V této souvislosti vysvětlil Ing. Küchler hranici působnosti obou zákonů v rámci VTZ. Při posuzování shody se postupuje podle zákona 22/1997 Sb., do doby uvedení zařízení na trh nebo do provozu. Po uvedení VTZ do provozu se na ně plně vztahují požadavky zákona č.174/1968 Sb..

Ale hlavním tématem jeho vstoupení byla prezentace závěrů z jednání z 15.10.2013. V úvodu vysvětlil základní úlohy dozoru:

- poskytnout součinnost za účelem zabezpečení jistoty naplnění požadavku legislativy,
- ověřit, zda kontrolovaná osoba postupuje v souladu s přijatým pravidlem správné praxe - systémem jednotných požadavků na technickou a provozní bezpečnost zdvihacích zařízení.



Tyto zásady vedly vedení TIČR již před cca 10 léty zahájit obdobnou spolupráci s firmou ČEZ, která uplatňuje vlastní podmínky pro zajišťování technické i provozní bezpečnosti na základě dohody s TIČR.

Pro organizace sdružené v oblasti plynárenství se tento systém v rámci vzájemné spolupráce dokončuje.

Po předběžné dohodě bude obdobný systém spolupráce vybudován i mezi TIČR a AZZ-ČR, ČS MML a STZZ. Obě strany dohody očekávají splnění následujících cílů možné spolupráce:

- 1) **Jednoznačná pravidla pro činnosti**
- 2) **Stanovení úrovně požadovaných znalostí**
- 3) **Promítnutí nejnovějších poznatků do testů revizních techniků**
- 4) **Zvýšení úrovně bezpečnosti u VTZ**

Prvním krokem by mělo být zpracování Technického doporučení pro mostové jeřáby jako náhrady zrušené ČSN 27 0140. Je zřejmé, že vzájemná spolupráce mezi Organizací státního odborného dozoru – TIČR Praha a odbornými pracovníky v oblasti zdvíhacích zařízení sdruženými v rámci AZZ-ČR, ČS MML a STZZ bude přínosem pro obě strany a může přispět k překonání dlouhodobé absence řešení některých odborných problémů v rámci platné legislativy.

O postupu naplňování stanovených cílů budete vždy včas informováni na stránkách Zpravodaje a při odborných akcích.

*Zpracoval  
Ing. Miroslav Chromečka*

**Pro ty členy, kteří se nezúčastnili XXI. Celostátní odborná konference Olomouc 2013, budeme postupně uveřejňovat ty nejzajímavější příspěvky. Jako první uvádíme přednášku Ing. Zbyněk Tomášek z firmy Rothlener s.r.o. k problematice půjčování pracovních plošin a kvalifikaci jejich obsluh.**



# PŮJČOVÁNÍ PRACOVNÍCH PLOŠIN VE SVĚTĚ

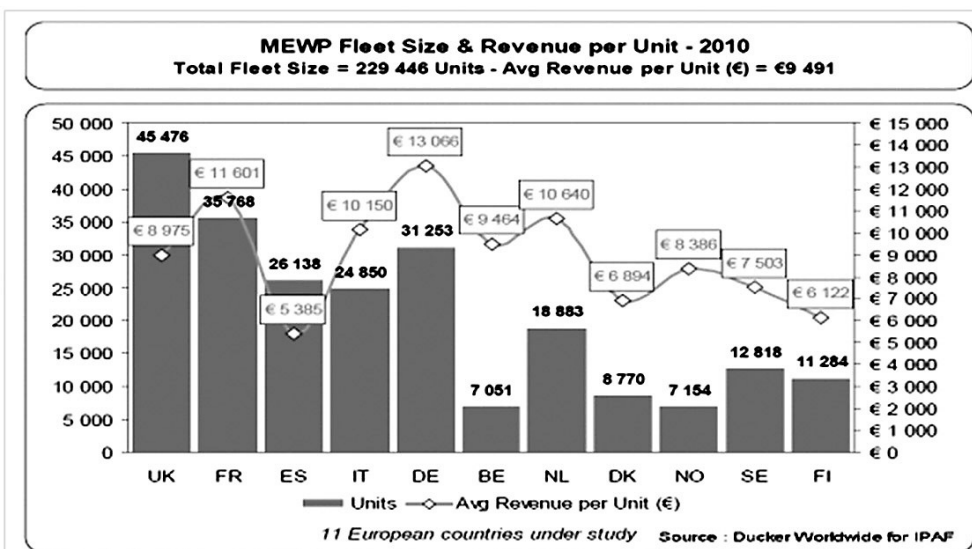
Půjčování pracovních plošin má ve světě a samozřejmě i v Evropě více než čtyřicetiletou tradici. Velké evropské půjčovny, které se specializují pouze na pronájem pracovních plošin, mají k dispozici mnohatisícové flotily rozličných pohyblivých pracovních plošin. I firmy, jejichž dceřiná zastoupení začala zhruba v posledních 5 letech v České republice operovat (Cramo, Ramitent, Boels a TVH), mají takové flotily k dispozici.

V České republice je v současné nasazeno v cca 70 až 100 malých a v 10 větších a velkých půjčovnách kolem 3 000 strojů různých typů s pracovními výškami do 45 metrů. Průměrně tedy v ČR připadá jedna pracovní plošina na 3 000 obyvatel. V některých průmyslově vyspělých zemích jako je Holandsko či Dánsko, je ale počet strojů v půjčovnách ve vztahu k počtu obyvatel až pětinasobný. Taktéž průměrná roční investice občanů zemí západní Evropy (například občan GB uvolní ze svého rozpočtu na nájem pracovních plošin průměrně 10 EUR) je oproti občanovi České republiky asi troj až čtyřnásobná.

Na několika následujících grafech, které každoročně vydává sdružení IPAF, bych chtěl zasadit výše popsanou situaci v Čechách a na Slovensku do evropského kontextu.

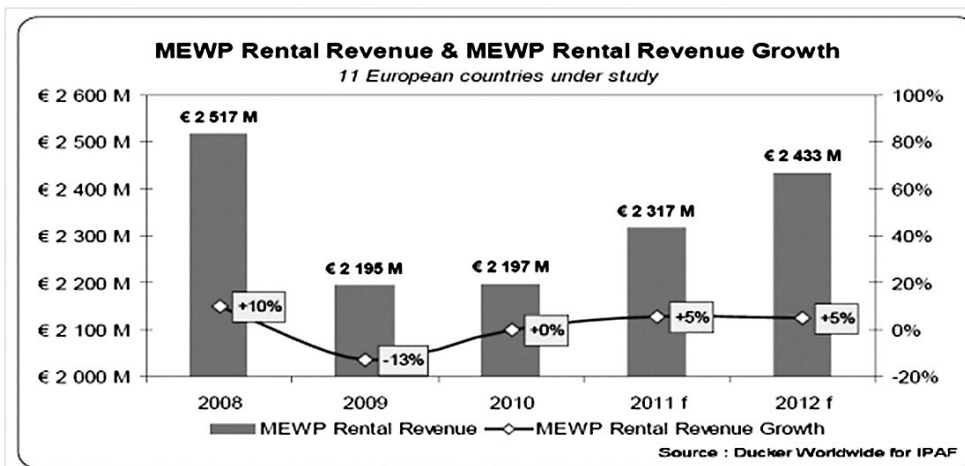
**V roce 2010 bylo na trhu Evropy dostupných přibližně 295 000 pracovních plošin, z toho v půjčovnách zhruba 230 000.** Ve 49 % tohoto množství jsou využívány plošiny nůžkové (elektrické i dieselové). Samohybné dieselové plošiny kloubové a teleskopické jsou zastoupeny 46 %. Zbýlých 5 % připadá na všechny další typy plošin (přívěsné, nástavby na podvozcích a speciální).

Na **Grafu 1** je vidět počet plošin v půjčovnách ve sledovaných zemích a průměrný obrát v EUR na jednu plošinu.

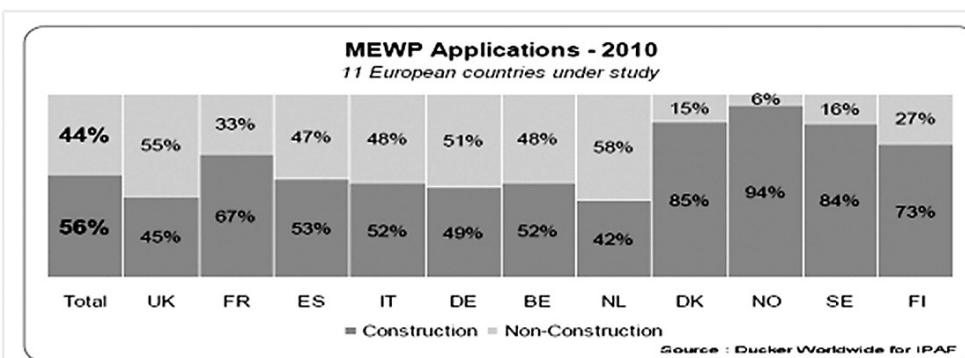




Na **Grafu 2** můžeme názorně vidět propad celého odvětví v roce 2009, rychlou reakci půjčoven na vzniklou situaci a obrácení trendu k následnému růstu. Odhady pro rok 2013 zatím pro celé odvětví hovoří o návratu na úroveň mezi léty 2007 a 2008. Také všichni významní výrobci hlásí v letošním roce růst počtu objednávek především do segmentu půjčoven. Situace je však různá v jednotlivých zemích. Současnými tahouny segmentu jsou Německo a Nizozemí. Naopak krize vážně poznamenala Španělsko a do velmi nepříznivé situace se v posledních dvou letech propadl trh v Itálii.



Půjčovny plošin reagovaly na tristní situaci stavebnictví v roce 2009 rozšířením svých aktivit do jiných oborů. V roce 2010 se změnil výrazně poměr zakázek ve prospěch zákazníků mimo stavebnictví. V roce 2008 bylo téměř 70 % zakázek realizováno ve stavebnictví a v roce 2010 to bylo již pouhých 56%.



Z uvedených informací je zřejmé, že tato branže se bude nejen v České republice, ale i v celé východní Evropě dále rozvíjet. Hnacím motorem pro rozvoj půjčovnictví pracovních plošin by měl být v tomto regionu v budoucnu vstup soukromého sektoru. Je to ale dlouhodobá záležitost, která je závislá na poměru výdělků obyvatel a výši nájemného. Z přiložených grafů a tabulek je třicetiletý vývoj a trend dalšího rozvoje půjčování pracovních plošin v Evropě a ve světě zřejmý.

V budoucnu se tedy budeme setkávat s nástupem dalších velkých nadnárodních půjčoven, které přesouvají pružně své stroje dle aktuálních požadavků zákazníků po celé Evropě, využívají momentální hospodářské situace v jednotlivých regionech a dokáží i cíleně zasáhnout skupiny koncových zákazníků. Je také reálné, že budou nastartovány desítky dalších menších regionálních půjčoven.

**S půjčovnými plošinami je tedy nutné do budoucna počítat. Asociace by se měla podílet na vytváření takového legislativního prostředí, které by nutilo provozova-**



tele nadnárodních půjčoven využívat ve východních zemích stejně kvalitní techniku jako v domovských zemích, a shodně by měla stanovit minimálně stejně náročné podmínky pro menší regionální půjčovny. Samotní revizní technici většinou členové Asociace ZZ-ČR se podílejí na pravidelných ročních kontrolách a prohlídkách, respektive provádějí revize, v cca polovině v ČR používaných plošin (1 500 až 2 000 strojů) a to právě u menších regionálních půjčoven a samozřejmě u koncových zákazníků. Revizní technici, kteří pracují pro velké půjčovny jsou v mnoha případech také členové Asociace ZZ

### Technický stav strojů v půjčovnách

Pokud mohu osobně zhodnotit technický stav strojů, se kterými velké společnosti operují na českém trhu, musím konstatovat, že není výrazně horší než u strojů, které provozují ve svých mateřských zemích. Velké půjčovny jsou velmi čitelné a v tisícových objemech zakázek by se výraznější nedostatky v kvalitě kontrol a údržby rychle projeví. Jejich obchodní politika je postavena na spolehlivosti a vzhledu strojů. Zákazníci to hodnotí a pro mnohé je to rozhodující. Prakticky každá větší společnost, která pronajímá plošiny, ví velmi dobře, že pokud včas nevymění vadné akumulátory, bude výměna přímo na pracovišti jejím nákladem a zákazník často neuhradí ani čas, kdy byl stroj odstaven. Je tedy připravena, nebo lépe řečeno, musí provádět prevenci.

Bohužel technickou úroveň strojového parku těchto půjčoven v ČR a i v ostatních zemích východní Evropy obecně snižuje hlavně nezodpovědný přístup nájemců, nízká efektivita prováděných prací a z ní vyplývající tlak na co nejnižší ceny pronájmu. Nízké ceny návazně neumožňují majitelům provádět v dostatečném rozsahu pravidelný odborný servis a kvůli úsporám musí nahrazovat i u komplikovaných oprav služby profesionálních servisních organizací vlastními výkony. Negativní vliv na technický stav strojů v půjčovnách má i často málo odborný servisní personál půjčoven. To souvisí s nedostatečným doškolováním techniků a migrací v tomto oboru. Nema- lou roli hraje i neznalost cizího jazyka a z toho vyplývající omezená komunikace s výrobci strojů nebo komplikovaný přístup k získávání potřebných informací.

V České republice chybí i cechy a sdružení, které by pomohly zvyšovat úroveň informovanosti majitelů plošin a jejich uživatelů a současně mohly vyvíjet tlak na majitele půjčoven.

Jsem přesvědčen, že obecně nízká informovanost o závadách strojů, které zapříčinily zranění a úrazy s trvalými následky, nejsou dostatečně prezentovány. Chybí zde specializované odborné časopisy a webové portály, na kterých by si mohli provozovatelé, uživatelé a orgány bezpečnosti práce vyměňovat zkušenosti a získávat informace.

### Příklad činnosti a organizace provozu konkrétní půjčovny plošin

Dovolte mi, abych vás se souhlasem firmy SICO blíže seznámil s činností jedné z velkých českých půjčoven.

Firma SICO začala svoji činnost s jednou pracovní plošinou v roce 1995. S čistě soukromým českým kapitálem dokázala rozšířit v průběhu necelých 18 let svoji nabídku na 300 strojů, které má rozmístěné na šesti pobočkách po celé ČR. Z třiceti zaměstnanců se cca dvacet věnuje předávání strojů zákazníkům, zaškolování obsluh, provádění kontrol včetně základní údržby a servisu strojů prováděných buď na pracovištích nebo v servisních dílnách na základnách. U všech zakázek je pořizována fotodokumentace stroje při předávání a zpětném převzetí.

Trojice dispečerů má v nepřetržitém provozu k dispozici jeden z nejvypracovanějších systémů užívaných pouze vyspělými půjčovnami, které se specializují pouze na pronájem





plošin. Všechny plošiny jsou osazené Mini Daty vybavenými SIM kartou, které přes pět výstupních kanálů podávají buď automaticky každodenní zprávy z provozu nebo i online informace o činnosti. Dispečer má tedy okamžitou informaci o tom, kde se stroj nachází, zda je v provozu, kolikrát za den se uskutečnil např. zdvih nebo pojezd a zda byl stroj nabíjen. Důmyslným systémem jsou Mini Daty propojeny s AFD programem, který shromažďuje data o vytížení stroje, o termínech pravidelných prohlídek a kontrol, o výměnách provozních hmot. Program připravuje podklady pro fakturaci a informuje majitele o počtu odpracovaných hodin, o prováděných opravách a nákladech s nimi spojených. Dispečer může před vysláním opraváře na místo zakázky pomocí spojení s Mini Datem ověřit, zda byly baterie strojů řádně nabíjeny, zda nedošlo k závadě pro nedostatek paliva nebo zda nebyl stroj přetížen. Opačně může díky třem vstupním kanálům do Mini Datu kdykoli ze svého počítače provoz stroje zastavit, případně si vyžádat aktuální zprávu o provozu. SICO postupně vybavuje stroje novým informačním systémem Machine Monitor od českého výrobce, který oproti původnímu Mini Datu obsahuje GPS navigaci, ochranu proti zcižení stroje, analogové výstupní kanály, komunikaci se Smart telefony a iPady.

Náročné opravy plošin svěřuje firma téměř vždy akreditovaným zástupcům výrobců. Opravy po různých haváriích a po pojistných událostech neprovádí tedy servisní pracovníci půjčovny, nýbrž cíleně servisní organizace výrobce, která použije originální náhradní díly a využívá nejnovější poznatky výrobce o provádění oprav jednotlivých modelů plošin.

Velké půjčovny spolupracují většinou pouze s jedním nebo jenom s několika málo revizními technikami a to pouze ve smluvním vztahu, aby nebyla ovlivněna nezávislost jejich rozhodování. Důležitým momentem je i znalost sortimentu strojů. Revizní technik může lépe posuzovat změny, ke kterým v průběhu životnosti strojů dochází. Díky zkušenostem s konkrétními zařízeními rychleji pochopí, na které problémy se má při prohlídkách soustředit, kde jsou slabá místa strojů. Revizní technik má vždy před prováděním revize k dispozici protokol o kontrole a momentálním stavu plošiny, který vypracoval servisní technik půjčovny, případně technik servisní organizace výrobce na základě roční prohlídky (provádí se bezprostředně před revizí).





Jedním z důležitých prvků pro udržování řádného technického stavu strojů je i pravidelná obnova celého parku. Každá půjčovna neustále doplňuje nové stroje a použité stroje prodává. Investice do obnovy strojního parku tvoří největší výdajovou položku půjčovny.

Ačkoliv půjčovna SICO uskuteční desetitisíce zakázek ročně, jsem přesvědčen, že svým uceleným systémem vytváří předpoklad pro udržování svého nájemního parku plošin v technicky odpovídajícím stavu.

### **Vztah půjčovny s nájemcem a konečnými obsluhovateli**

Rozvinutý systém půjčování pracovních plošin v Evropě je shodně založen na jasném rozdělení činností a kompetencí mezi pronajímatelem a nájemcem.

**Pronajímatel musí zajistit předání stroje v dokonalém a prověřeném technickém stavu a v případě potřeby provést zaškolení obslužného personálu nájemce. Nájemce, který se stává v okamžiku převzetí stroje uživatelem, musí zajistit, aby stroj obsluhovaly pouze osoby jím pověřené – tedy vyškolené a zdravotně způsobilé.**

Tento vztah a konkrétně odpovědnost uživatele (statutárních zástupců společnosti, která bude stroj užívat) je upraven v nájemní smlouvě, která tyto požadavky jasně stanoví a uživatel je potvrdí svým podpisem. Bohužel půjčovny zde občas naráží na problém, že nájemní smlouva není včas potvrzena statutárním zástupcem nájemce. To komplikuje následné právní vztahy při vzniku pojistných událostí a prokazováním odpovědnosti.

Pronajímatel předává se strojem i potřebnou dokumentaci včetně návodu k obsluze, kopie platných revizí, v některých případech i protokolem o izolačním stavu plošiny a jinými doklady. Zaškolení obsluhovatelu pro konkrétní model plošiny provádí vždy, pokud uživatelé nebyli pro tento model již zaškoleni. Opět se ale jedná o rozhodnutí jmenovaných zástupců uživatele, kteří jako jediní rozhodnou, kterého zaměstnance, či živnostníka obsluhou plošiny pověří. Pokud využijí bezplatné nabídky zaškolení všech potencionálních obsluhovatelu na konkrétní předávaný stroj, vystaví zástupce pronajímatele protokol se jmény zaškolených osob. Statutární zástupce uživatele má podle smlouvy možnost vyžádat zaškolení i pro další pracovníky a nebo sám určí vlastního odpovědného zástupce - zkušeného obsluhovatele, který zaškolí další obsluhovatele pro provoz konkrétního najatého stroje. Veškerá následná odpovědnost při provozu najaté plošiny je přenesena na statutárního zástupce firmy, která provádí výškové práce a musí splňovat požadavky nařízení vlády 362/2005.

Kontroly kompetentnosti obsluhovatelu provádějí na stavbách koordinátoři, na menších zakázkách případně bezpečnostní technici.

Pronajímatel (většinou i majitel stroje) nemá tedy žádným způsobem možnost kontrolovat, zda nedochází k používání jeho strojů neoprávněnými osobami, zda nejsou stroje nezákonně dále půjčovány jiným organizacím či soukromým osobám. Pronajímatel má pouze povinnost provádět běžnou údržbu, výměny provozních hmot a případné kontroly, revize a opravy, které je nutno provést třeba i v průběhu zakázky, což mu musí nájemce dle smlouvy umožnit. Vše je zakotveno ve smlouvě o pronájmu, nebo podnájmu (stroj pronajímá subjekt, který není jeho vlastníkem).

Bohužel musím ze zkušenosti zkonstatovat, že činnost koordinátorů a bezpečnostních techniků na stavbách se zaměřuje víceméně na dokumentaci užívaných vyhrazených zařízení ale již méně na oprávnění, pověření a seznámení se s riziky jednotlivých obsluhovatelu na konkrétní stavbě. Zde můžeme také vysledovat markantní rozdíl v činnosti dozorových orgánů v České republice a v zemích západní Ev-



ropy. Není nic výjimečného na tom, že bezpečnostní technici v Rakousku fotografují obsluhovatele při činnosti a dodatečně vyžadují podklady o jejich pověření. Nedostatečná kontrola a neznalost či přezíravost zástupců společností a OSVČ jsou jednou z hlavních příčin úrazů a poškození strojů. O prokazatelně vyšších nákladech na údržbu a provoz plošin a nižší efektivitu výškové činnosti při obsluze nedostatečně vyškolenými obsluhovateli jsme se již zmínili. Musím ale uvést i velice důležitý fakt, který bývá důsledkem neodborného či neoprávněného používání plošin. Jedná se většinou o nadměrné přetížení, nárazy výložníků nebo podvozků do pevných překážek, neodborné zacházení s elektrickými zařízeními jako třeba nedostatečné uzemnění při svařování, záměny provozních hmot atd. Při takovémto provozu mohou vzniknout skrytá poškození, která bezpečnost provozu na dalších zakázkách ohrožují. Technici původny nemusí a často ani nemohou skryté a neohlášené závady včas objevit.

### **PAL karta, celosvětově uznávaný průkaz obsluhovatele pracovních plošin**

Stále více zákonů pro bezpečné použití pracovních plošin, dodržování směrnic EU a předpisů pro bezpečnost práce a ochranu zdraví vyžaduje, aby obsluha splňovala mezinárodně uznávané standardy kvality a bezpečnosti.

IPAF (International Powered Access Federation) je zastřešující organizace oboru pracovních plošin. Je to nezisková organizace, která je svými členy (výrobci, prodejci, pronajímatelé a uživatelé pracovních plošin na celém světě) řízena a využívána v jejich zájmu.

Hlavním cílem organizace IPAF je rozvíjení stále širšího používání pracovních plošin u výškových prací ve všech průmyslových odvětvích s podporou jejich bezpečného a hospodárného používání díky účinným a dokumentovaným školením uživatelů dle platné evropské normy ISO 18878.

Školení provádí přezkoušená a licencovaná školící centra (jen tak pro zajímavost, ve světě jich je nyní okolo 200), které musí svými prostory a vybavením odpovídat kritériím IPAF, školení se udržují co nejmenší, existují přísná pravidla pro počet školitelů na počet účastníků a kategorie strojů.

Program školení IPAF pro obsluhu pracovních plošin je pragmatický a kompaktní a pokrývá teorii i praxi.

Na základě úspěšně absolvovaného školení získá vyškolená obsluha tzv. PAL Kartu, která je celosvětově uznávaná, vystavuje se již na čtyřech kontinentech, průkazka PAL prokazuje, že je majitel rozsáhle vyškolen a přezkoušen z hlediska použití pracovních plošin a odpovědným pracovníkům ukazuje, pro které typy zařízení byl držitel vyškolen a které dokáže bezpečně a efektivně obsluhovat. Doba platnosti PAL Karty je 5 let. Mimo PAL Karty vyškolená obsluha dále získává „Bezpečnostní příručku pro obsluhovatele“ a „Deník pro vyškolenou obsluhu“, který je kromě jiného dokladem o zkušenostech majitele a o jeho kompetenci při používání pracovních plošin.

Naše školící středisko IPAF nabízí tři různé stupně vzdělání odborného personálu : obsluhovatel, demonstrátor a trenér (školitel). Funkce demonstrátora (Anweiser - znalá osoba) je o stupeň vyšší než funkce obsluhovatele a majitel takového oprávnění je cíleně školen pro předávání strojů, zodpovídání dotazů a řešení návrhů z oblasti vhodného využívání strojů, ale i rozpoznání rizik na konkrétních stavbách. Školení je vhodné i pro vedoucí a managery, kteří technicky zajišťují provádění výškových prací a tuto techniku objednávají.



Naše školící centrum bylo certifikováno v roce za tu dobu vyškolovalo okolo 80 obsluhovatelů. Našich služeb využívají především zaměstnanci organizací a podnikatelé (OSVČ), kteří odjíždí obsluhovat pracovní plošiny do zahraničí. Obsah a průběh školení je jimi vysoce hodnocen.

### Uvádění použitých pracovních plošin do provozu a s ním spojená činnost revizních techniků

Vedle velkých a dobře organizovaných půjčoven provozuje svojí činnost i mnoho menších půjčoven, které mají v zaběhnutém tržním systému svoje nezaměnitelné místo. To si v západních zemích udržují díky své pružnosti při plnění konkrétních potřeb zákazníka. Užší vztah k omezenému počtu zákazníků dokáží podpořit třeba i tím, že nabídnou stroj, který nevlastní a zapůjčí si jej pro „svého zákazníka“ za speciální ceny ve velkých půjčovnách. Prostředí ve východní Evropě doposud často nerozlišuje kvalitní službu a službu za nejnižší cenu. To bohužel umožňuje činnost „půjčovnám“, které zásady péče o stroje nedodržují. Jedná se většinou o majitele několika málo strojů, které nakoupí např. na internetových aukcích za nejnižší možné ceny. Zařízení, která jsou velmi často po haváriích, či nekvalitně provedených opravách, jsou individuálně dovezena a posléze legalizována v České nebo Slovenské republice. Podobně je tomu ale i v Polsku, na Ukrajině apod. Noví majitelé strojů často netuší, jakou dokumentaci mají u prodejců vyžadovat, v mnoha případech nemají ani řádnou smlouvu o koupi a výjimkou není ani dovoz kradených, či neoriginálních strojů.

Přesto se ale podaří v mnoha případech dovezené stroje zlegalizovat a bohužel musím konstatovat, že velmi často díky neodborné či nezodpovědné činnosti revizních techniků. Nejčastěji bývá přehlížen požadavek předložení návodu k obsluze v českém jazyce odpovídající konkrétnímu modelu stroje. Běžné jsou i odlišnosti v doprovodné dokumentaci a typových štítcích. Mnoho strojů v pronájmu pracuje s německými či anglickými popiskami. Zařízení nejsou vybavena CE prohlášením ani certifikátem, nesplňují podmínky pro vydání revize elektrického zařízení.

Přicházíme do kontaktu s majiteli takových individuálně dovezených plošin, kteří většinou rychle pochopí, že pro uvedení do provozu a při následném užívání potřebují poradenství a pomoc odborné firmy. Avšak náklady spojené s překladem návodu k obsluze, se zajištěním chybějícího CE prohlášení nebo s výměnou neoriginálních dílů mohou dostat konečnou cenu stroje i vysoko nad cenu obvyklou. Ti majitelé, kteří jsou přesvědčeni, že nakoupili velmi výhodně a nebo jsou odbornými firmami odmítnuti, se snaží zlegalizovat provoz přes revizní techniky, STK a magistráty mnohdy i na hranici zákona.

**Je zřejmé, že v této specifické skupině pronájmu pracovních plošin je řada témat, která mohou ovlivňovat jak jednotliví revizní technici, tak i Asociace například svými tlaky na legislativu.**

**Jak lze z předchozího pochopit, nelze dlouholetý celosvětový vývoj půjčování plošin zastavit a určitě nemá význam zamýšlet se nad legislativními opatřeními, která by omezovala volné šíření zboží a služeb. Je nutné hledat cesty pro zvýšení a zajištění odbornosti obslužného personálu plošin. Statutární zástupce firem, které pracovní plošiny ke své činnosti využívají, vést k tomu, aby jasněji stanovovali rizika a dohlíželi, aby pronajaté stroje obsluhovali pouze vhodně vyškolení obsluhvatelé. Měli bychom zvyšovat kvalitu kurzů pro školení obsluhovatelů a přinášet novinky z oblasti legislativy a technických trendů při opakovaných školeních. Naučit každého obsluhovatele prakticky provádět denní prohlídku před zahájením práce ČSN ISO 18 893 čl. 5.5. K tomu je ale bezpodmínečně nutná dostatečná znalost strojů v příslušné kategorii a provádění základních kurzů vždy s použitím demonstračních strojů. Jsem jednoznačným**

zastáncem toho, aby základní kurzy obsluhovatелů byly časově náročnější a samozřejmě dražší, ale opakovací školení by byla prováděna např. až po třech letech tak, jak nám to umožňuje ČSN ISO 18 878 čl. 7.4.

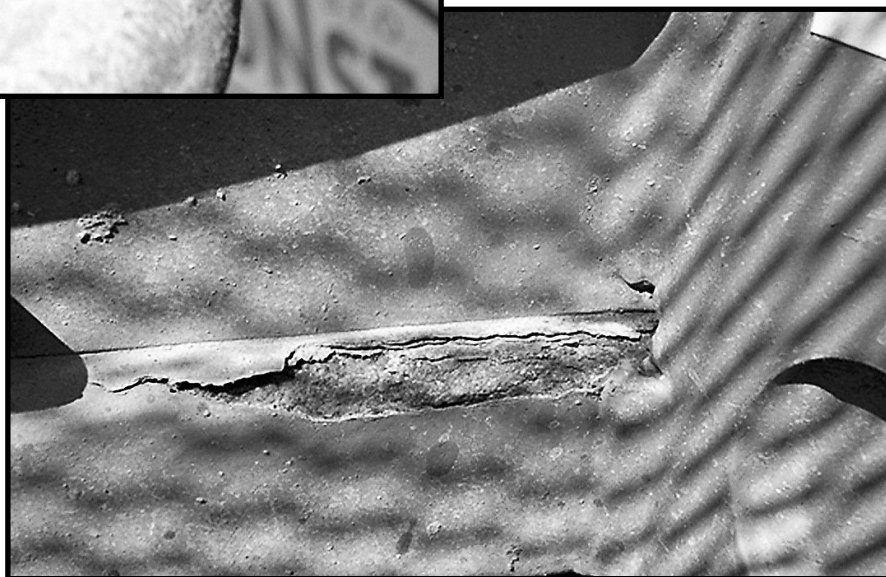
V příloze je několik foto strojů s krátkými popisy, které byly v ČR do provozu uvedeny a při přistavení měly platnou revizi.

Pojezdové kolo samohybné plošiny (pracuje a pojíždí bez opěr). Plošina má platnou revizi ZZ



Elektrické rozvody samohybné plošiny (platná elektrovevize)

Svařenec šassi samohybné plošiny. Plošina má platnou revizi ZZ



ASOCIACE

odborných pracovníků pro zdvihací zařízení - ČR



Opotřebený závěs kola s maznicí na shodné plošině



Plošina původně umístěná na přívěsném podvozku byla v Maďarsku demontována a umístěna na podvozek AVIA. K DISPOZICI NENÍ ŽÁDNÁ DOKUMENTACE ANI CERTIFIKÁT. Plošina má platnou revizi.

Plošina 25 m která byla demontována z původního čtyřnápravového lesního podvozku. Zákazník ji svépomocně namontoval na automobilový podvozek. Podvozek je přetížený, šířka při ustavení cca 6m - plošina prakticky nepoužitelná. K DISPOZICI NENÍ ŽÁDNÁ DOKUMENTACE ANI CERTIFIKÁT. Plošina má platnou revizi ZZ.

**Zpracoval:**  
**Ing. Zbyněk Tomášek**  
**mob.: 606 737 837**

